

La Vie etterbeekoise

www.etterbeek.be

Avec le BROEBEL, SOUTENEZ L'ÉCONOMIE LOCALE !



Budget 2021 à l'équilibre

Un léger boni et
des grands projets
qui aboutissent

La nouvelle place du Rinsdelle se dévoile

Plus de verdure et
de convivialité !

Collaboration entre le CPAS et l' AIS

Les deux entités ouvrent
une maison d'accueil
pour les femmes victimes
de violences

**Administration communale
d'Etterbeek**
Av. d'Auderghem 113
1040 Etterbeek
02 627 21 11
info@etterbeek.be
www.etterbeek.be

Affaires européennes - 02 627 27 39
affaireseuropeennes@etterbeek.be

Aménagement du territoire - 02 627 27 58
urbanisme@etterbeek.be

Animation - 02 627 23 34
animation@etterbeek.be

Bien-être animal - 02 627 24 41
beanimal@etterbeek.be

Cabinet du bourgmestre - 02 627 23 51
bourgmestre.dewolf@etterbeek.be

Classes moyennes - 02 627 23 24
classesmoyennes@etterbeek.be

CPAS - 02 627 22 57
info@cpas-etterbeek.irisnet.be

Culture Fr - 02 627 25 06
culturefrancophone@etterbeek.be

Culture NI - 02 627 23 05
affairesneerlandophones@etterbeek.be

Développement durable
02 627 27 85
etterbeek.durable@etterbeek.be

Egalité des genres et diversité
02 627 27 54
egalite@etterbeek.be

Etat civil - 02 627 24 62
etatcivil@etterbeek.be

Etrangers - 02 627 25 02
etrangers@etterbeek.be

Foires - Marchés - Brocantes
02 627 27 92
marches@etterbeek.be

Jeunesse - 02 627 25 18
jeunesse@etterbeek.be

Mobilité - 02 627 27 18
mobilite@etterbeek.be

Population - 02 627 26 02
population@etterbeek.be

Programme de Cohésion Sociale
02 609 16 71
picetterbeek@mlett.irisnet.be

Propreté publique - 0800 25 755
proprete@etterbeek.be

Sports - 02 627 25 71
sports@etterbeek.be

Stationnement - 02 627 25 23
stationnement@etterbeek.be

Travaux publics - 02 627 27 13
travauxpublics@etterbeek.be

La Vie etterbeekoise

Avenue d'Auderghem 113
1040 Etterbeek
02 627 23 29

communication@etterbeek.be

Impression : Van Ruys Printing
Rue de l'Orient 50-52 - 1040 Etterbeek
(imprimé sur papier recyclé)



www.etterbeek.be

2021 : une année porteuse d'espoir pour chacun de nous

La crise du coronavirus, dont nous ne sommes hélas toujours pas sortis, a confronté notre population à une situation jamais vécue auparavant. Une situation qui nous a imposé à tous de nombreux sacrifices, qui a particulièrement affecté les personnes âgées ou isolées, qui a frappé durement nos commerçants et qui a exigé de la part du personnel soignant des efforts surhumains.

2020 nous laisse un sentiment d'amertume, mais l'année qui commence est porteuse d'espoir. Si les efforts consentis ces dernières semaines s'avèrent finalement payants, si l'efficacité d'un vaccin se vérifie, alors nous pourrions, espérons-le, entrevoir un retour progressif à la normale durant les mois qui viennent.

Avec l'ensemble du collège des bourgmestre et échevins, je voudrais profiter de ce début d'année pour vous remercier.

Depuis les premières mesures de confinement, les Etterbeekois ont eu une attitude exemplaire face aux contraintes qui nous ont été imposées. Nous avons aussi eu l'occasion de remercier, peu avant les fêtes, le personnel communal qui a fait preuve d'un immense courage pour continuer à vous servir dans les meilleures conditions possibles.

Ces derniers mois, nous avons véritablement consacré toute notre énergie à la gestion quotidienne des effets de cette pandémie sur le plan local. Plus d'une fois, et nous en sommes fiers, Etterbeek a été au premier rang des communes les plus réactives et les plus imaginatives pour protéger sa population et venir en aide aux habitants et commerçants en difficulté.

Il est impossible de citer ici toutes les initiatives que nous avons prises. Mais, dès les premiers instants, nous avons par exemple mobilisé avec succès la population pour fabriquer bénévolement des masques, nous avons multiplié les primes pour soutenir les commerces contraints à la fermeture et nous avons aidé les artistes et les associations actives dans le domaine de la cohésion sociale. Etterbeek a aussi avancé les

fonds nécessaires pour l'ouverture d'un centre de testing sur l'esplanade de la Porte de Tervueren. Et lorsque le Siamu a lancé un appel pour ouvrir une ligne de désinfection supplémentaire destinée à ses ambulances, nous avons répondu présent.

À tout cela, ajoutons encore que nous étions les premiers à imposer le port du masque dans les quartiers commerçants les plus fréquentés et qu'au début du printemps, nous avons été jusqu'à réquisitionner un hôtel pour pouvoir y héberger des sans-abris dans le respect des conditions sanitaires en vigueur.

Toutes ces mesures que nous avons prises, jour après jour, dans l'intérêt de la population, nous ont inévitablement confrontés à des coûts imprévisibles. Dans ce registre aussi, il a fallu redéfinir nos priorités. Nous l'avons fait et, vous le lirez par ailleurs dans ce numéro, les défis qui nous attendent ne nous empêchent pas d'entamer l'année avec un excellent bilan de santé financier.

Voilà déjà une bonne raison de nous réjouir, en espérant qu'il y en aura encore beaucoup d'autres en 2021.

Bonne année à tous !



L'échevine Eliane Paulissen passe le flambeau

Après une belle carrière politique au service des Etterbeekois·es, Eliane Paulissen a cédé sa place d'Échevine à Maryam Matin Far au cours de la séance du conseil communal du 14 décembre dernier.



Bien que prévu, ce passage de relais au sein du collège échevinal d'Etterbeek ne s'est pas fait sans une certaine émotion. En effet, c'est une figure importante de notre politique locale qui s'est retirée le 14 décembre dernier lors du dernier conseil communal de l'année. Connue pour être particulièrement proche et appréciée des seniors de la commune, Eliane Paulissen a quitté ses fonctions d'échevine de l'Action sociale.

L'occasion de revenir sur un parcours politique qui a toujours reflété son engagement auprès des plus fragiles. C'est en 1982 qu'Eliane Paulissen entre dans l'arène politique en devenant conseillère communale. Entre 2000 et 2006, elle devient échevine en charge du Sport, de la Petite enfance, des Crèches, de la Population et du Tourisme. En 2007, Eliane Paulissen prend la fonction de présidente du CPAS d'Etterbeek. De 2011 à 2015, elle est présidente du Foyer etterbeekois (actuellement Log'Iris). Enfin, suite aux dernières élections de 2018, Eliane Paulissen reprend pour deux ans les compétences de l'Action sociale. On retiendra que sous son mandat, le service Contact Plus a notamment repris toute l'organisation des activités récréatives destinées aux seniors et a mis en place le service d'écrivain public. L'échevine continuera à siéger comme conseillère communale et poursuivra son travail auprès des seniors en tant que Présidente du club Les Blés Mûrs.

Un budget à l'équilibre et des projets pour l'avenir

Malgré des dépenses imprévues liées à la crise sanitaire, le budget 2021 approuvé au conseil communal de novembre dernier présente un léger boni et reflète une gestion rigoureuse et le respect des engagements de la majorité. C'est aussi une année qui verra aboutir des projets très ambitieux et déterminants pour le futur d'Etterbeek à commencer par le déménagement de votre administration vers le site des Jardins de la Chasse.

Porté par le bourgmestre Vincent De Wolf et l'échevin des Finances Frank van Bockstal, le budget 2021 présente cette année un boni à l'ordinaire de 41.064,92 €. « Malgré un contexte sanitaire sans précédent et des dépenses non-planifiées pour soutenir les Etterbeekoises tout au long de la crise, la commune dégage à nouveau un boni budgétaire. Celui-ci permettra la continuité des engagements économiques, sociaux et environnementaux de la majorité », explique le bourgmestre Vincent De Wolf. S'il est bien sûr impossible à l'heure actuelle de prédire l'évolution de la pandémie en 2021 et ses conséquences sur le prochain budget, la commune d'Etterbeek a déjà pris les devants en prévoyant des crédits dans le cadre d'une relance des secteurs les plus touchés par la crise pour un montant de 500.000 euros.

Pas question toutefois d'augmenter les taxes communales en 2021, le taux additionnel à l'impôt des personnes physiques (IPP) demeure inchangé (6,7 %) tout comme la taxe additionnelle sur le précompte immobilier (PRI). Pour pouvoir conserver ce précieux équilibre budgétaire, sachez toutefois qu'un effort a été consenti par l'ensemble du collège en vue de diminuer de 10% les dépenses purement techniques liées à leurs compétences.

Quant au budget extraordinaire, notre commune est autorisée depuis l'année dernière à financer ses projets par emprunts pour un maximum de 6.000.000 d'euros. Un montant qui permettra d'investir notamment dans l'amélioration des bâtiments scolaires (construction de la nouvelle crèche Sainte-Geneviève et seconde phase des travaux de l'aile maternelle de l'école du Paradis des Enfants), dans les voiries (réaménagement des abords de la rue Général Henry) ou encore dans l'amélioration de l'espace public (réaménagement complet de la place du Rinsdelle).



i Le budget communal et la note d'orientation politique sont disponibles sur le site de la commune (www.etterbeek.be) à la rubrique « Publications ».

L'année des Jardins de la Chasse



2021 sera marquée par le déménagement de l'administration communale de l'avenue d'Auderghem vers le site des Jardins de la Chasse situé à l'angle de l'avenue des Casernes et de la rue Beckers. Celui-ci est prévu pour le premier trimestre 2021 et marquera un tournant dans le fonctionnement de l'administration puisque le public pourra bénéficier de l'ensemble des services communaux et du CPAS en un seul et même lieu sans oublier la présence d'une maison de police et de la Mission locale pour l'Emploi. En 2021, la commune lancera également le marché pour la concession du funérarium situé dans les étages inférieurs du centre administratif. Deux études débiteront aussi dans le cadre de l'aménagement de la chapelle destinée à devenir une Maison de la Participation et de la construction des nouveaux bâtiments du Centre d'Aide à l'Enfance.

Dernière ligne droite pour le Pôle Intergénérationnel du CQD

Les grands chantiers du Contrat de Quartier Durable Chasse-Gray devraient également se terminer en 2021 et parmi ceux-ci, le pôle Intergénérationnel délimité par la chaussée de Wavre, l'avenue d'Auderghem, la rue Sneessens et la rue Fétis. Son objectif : connecter différents lieux à vocation socio-culturelle pour encourager la rencontre entre les générations. Si les bâtiments de la nouvelle ludothèque ont été inaugurés cette année, l'ouverture d'une crèche de 25 places (avec six logements aux étages) et d'une salle polyvalente est attendue pour le printemps 2021. Suivront en septembre la nouvelle Maison des Enfants et l'ensemble des connexions en intérieur d'îlot. Un projet ambitieux qui représente un budget de 5.278.000 euros dont 2.050.000 euros ont été pris en charge par la commune.

Participation et renforcement du lien social

Avec la crise du coronavirus, certaines initiatives en matière de participation citoyenne et d'animation ont malheureusement dû être annulées ou postposées (diagnostics en marchant, réunion des Ambassadeurs de la Propreté, festivités diverses etc.). Les autorités communales ont à cœur de relancer et encourager le lien entre les habitants et la convivialité dans les quartiers. Dans cet esprit, la commune privilégiera en 2021 les animations hyper locales et prolongera l'initiative des rues conviviales. L'objectif de cette nouvelle année sera aussi de multiplier les possibilités de consultation citoyenne que ce soit de façon virtuelle ou en présentiel. Citons à titre d'exemple, le lancement d'un bus participatif, la mise en place de la commission mixte pour débattre des signes coloniaux au sein de l'espace public, le lancement du Conseil des résidents européens et non-européens, la valorisation des Conseils consultatifs et la préparation de la création de la Maison de la Participation située à l'arrière du centre administratif. Dans le cadre de la démocratie participative, les habitants seront également invités à participer aux trois conseils de quartier (La Chasse, « Jourdan/Saint-Pierre » et « Saint-Michel/Tongres ») au sein desquels ils auront la possibilité de gérer des budgets participatifs. Vous l'aurez compris, 2021 sera une année faste pour la participation citoyenne à Etterbeek.

Le Broebel débarque à Etterbeek pour soutenir l'économie locale

Bonne nouvelle ! dès le 1^{er} janvier, tous les Etterbeekoises recevront un broebel d'une valeur de 5€ à dépenser dans un commerce local ou auprès d'un de nos partenaires culturels ou sportifs. Certaines primes vous seront également versées en broebels dès le 1^{er} janvier. La commune d'Etterbeek vous encourage ainsi à soutenir l'économie locale particulièrement touchée par la crise sanitaire. Gros plan sur ce nouveau chèque symbole d'un plan de relance ambitieux pour notre commune.

En ce début d'année, préparez-vous à broebeler ! Pas question ici de bafouiller en bruxellois mais bien de soutenir son commerce où son club sportif préféré grâce à ces nouveaux chèques locaux. L'initiative est ici portée par le bourgmestre Vincent de Wolf en collaboration avec l'échevin des Classes moyennes Azis Es et l'échevin des Finances Franck Van Bockstal et vise à soutenir l'activité économique locale.

« À partir du mois de janvier, nous ferons parvenir un chèque local à chaque Etterbeekoise de plus de douze ans. Ceux-ci pourront être utilisés auprès des commerçants, artisans et associations sportives, culturelles et récréatives essentiels à la restauration du lien social », confie le bourgmestre. « Des contacts sont pris avec les commerçants et les partenaires concernés afin de les inviter à intégrer ce nouveau réseau en signant une convention d'affiliation avec la commune ».

Les broebels sont valables un an et peuvent ensuite être remboursés par le service des Finances. Le public, de son côté, pourra reconnaître facilement les commerces et acteurs sportifs et culturels participant à l'initiative grâce à l'autocollant « Ici nous broebelons ! » apposé sur leur vitrine ou leur façade.

Primes communales et comptoirs d'échange

Pour permettre une plus grande circulation de cette nouvelle monnaie locale, trois primes communales seront déjà versées en chèques locaux à partir du 1^{er} janvier. Il s'agit de la prime de naissance, de la prime pour la stérilisation, l'identification et la vaccination des chats domestiques et de la prime à l'achat d'une compostière.

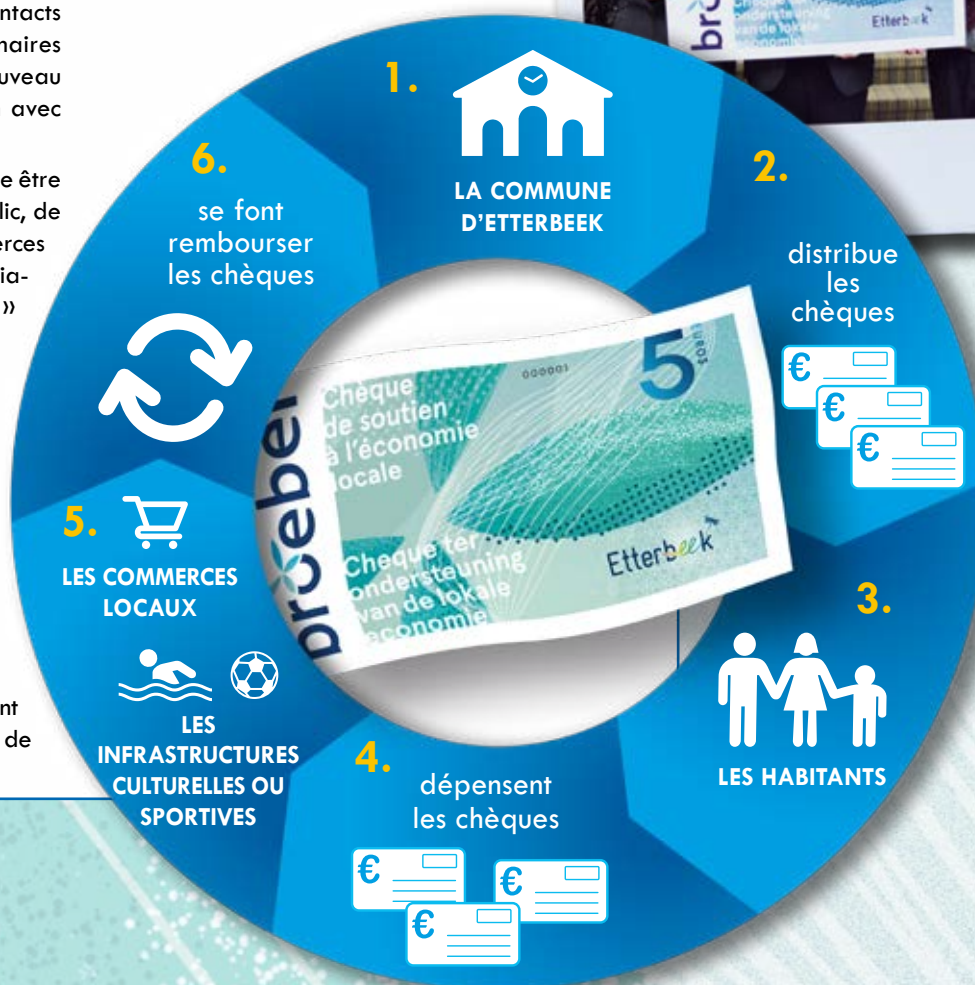
Pour les autres primes communales, un versement en chèques locaux à hauteur de 40% du montant de

la prime est prévu. Dans le futur, la commune imagine même la mise en place de comptoirs d'échange pour permettre l'achat de broebels. En attendant, vous trouverez toutes les informations concernant ces nouveaux chèques locaux et la manière d'intégrer ce nouveau réseau sur la plateforme www.broebel.brussels.

À l'image des petits ruisseaux qui font les grandes rivières, le broebel (dont l'appellation est bien sûr un clin d'œil à notre Broebelaer) devrait lui aussi contribuer à la reprise des activités commerciales dans notre commune.

« À partir du mois de janvier, nous ferons parvenir un chèque local à chaque Etterbeekoise de plus de douze ans. Ceux-ci pourront être utilisés auprès des commerçants, artisans et associations sportives, culturelles et récréatives essentiels à la restauration du lien social »

Vincent De Wolf



Un plan de relance à plusieurs facettes

Conscient des nombreuses difficultés auxquelles les commerçants et les entrepreneurs ont dû faire face durant toute la crise sanitaire, le collège a décidé de soutenir l'économie locale sur le long terme en déployant un véritable plan de relance de l'économie locale d'un budget d'1 million d'euros (financé en 2020 et 2021) au bénéfice des Etterbeekoises. L'objectif est de mettre en place des outils spécifiques pour redynamiser ce secteur durement touché.

Encourager les jeunes etterbeekoises à entreprendre

Dans cet esprit, la commune d'Etterbeek mettra bientôt en place un Hub créatif destiné aux entrepreneurs en devenir (entre 18 et 35 ans). « L'objectif de ce projet est de leur prodiguer des conseils à travers des sessions de coaching spécifiques, des ateliers thématiques et des conférences mais aussi d'encourager le développement d'un réseau professionnel » confirme Frank Van Bockstal, Échevin de l'Emploi. C'est donc une véri-

table structure propice au développement de l'entrepreneuriat qui verra prochainement le jour à Etterbeek.

Faciliter l'occupation des surfaces commerciales vides

Autre projet d'envergure, la création d'une AIC (Agence Immobilière Commerciale) dédiée à la gestion de l'offre des espaces commerciaux sur le territoire communal. À l'image d'une AIS (Agence immobilière sociale), pour la gestion des logements privés, ce dispositif permettra de faciliter les relations entre les propriétaires de surfaces commerciales et les enseignes afin d'encourager l'occupation des cellules commerciales vides par des projets d'entrepreneuriat de qualité et de proximité. Cette Agence Immobilière Commerciale permettra d'étoffer la diversification des commerces tout en privilégiant une approche du commerce de proximité dédiée à l'économie locale.

Assurer le respect des espaces canins

À Etterbeek, il existe actuellement quatre « enclos de liberté pour chien ». Celui du square de Léopoldville a récemment fait l'objet d'une pétition et même d'une interpellation au conseil communal d'octobre 2020. Les signataires réclamaient notamment l'élaboration d'un code de bonne conduite propre à l'utilisation de cet espace. La collège d'Etterbeek les a entendus et souhaite, avec la collaboration des maîtres-chiens, créer un code de bonne conduite lié à un règlement communal applicable dans tous les espaces canins.

Espace de liberté pour nos amis à quatre pattes, les espaces canins (il s'agit ici d'espaces de jeux et pas de canisite) ne sont malheureusement pas toujours respectés. C'est le cas notamment au square de Léopoldville. Celui-ci est régulièrement squatté par des personnes peu scrupuleuses dont les déchets peuvent parfois s'avérer dangereux pour les chiens. Ayant pris connaissance des demandes spécifiques de nombreux maîtres-chiens, les services des Espaces verts, du Bien-être animal et la Coordination du Plan Propreté ont collaboré afin de répondre dans la mesure du possible à leurs propositions à travers une série de mesures permettant à cet espace de liberté de retrouver sécurité et propreté (campagne d'affichage, élaboration d'un code de bonne conduite et d'un règlement communal, révision des clôtures, suppression de l'entrée sud du parc,

création d'un sas, installation de distributeurs de sacs à déjection et de poubelles, suppression du canisite à l'intérieur de l'enclos etc.). Ces ajustements seront réalisés dans les meilleurs délais à partir de ce début d'année.

Votre avis nous intéresse

Cette interpellation des maîtres-chiens a mis en avant le besoin d'encadrer l'utilisation de ces espaces de liberté. Mais pour la commune, l'élaboration d'un code de bonne conduite affiché à l'entrée des enclos n'a de sens que s'il est associé à un règlement communal permettant aux agents constatateurs de verbaliser en cas de non-respect des règles de bonne conduite. Dans cet esprit, les services communaux invitent les maîtres-chiens intéressés par ce sujet à une réunion autour des espaces canins et de l'élaboration de ce règlement communal le mardi 26 janvier à 19h dans

la salle du Conseil (avenue d'Auderghem, 113). Une fois un premier règlement établi, celui-ci devra ensuite être analysé par les différents services communaux concernés avant d'être proposé à la validation du conseil communal.

Les espaces canins d'Etterbeek

- Square Léopoldville
- Avenue le Marinel 21
- Rue de la Grande Haie (Parc ING)
- Chaussée Saint-Pierre (à côté du Parc Keith Haring)

Un cinquième espace devrait être créé en 2021 avenue du Général Bernheim.

1000 m² de verdure en plus, place du Rinsdelle



Voilà un projet qui a vécu une longue maturation. Mais le résultat en vaut la peine, tant les riverains semblent avoir apprécié les nouveaux plans de réaménagement de la place du Rinsdelle qui leur ont été présentés le 30 novembre dernier.

Une première version du projet, essentiellement centrée sur la gestion différenciée des plantations, avait été proposée en 2016. Les habitants avaient alors demandé d'en profiter pour revoir complètement l'aménagement de la place.

Message reçu : un an plus tard, à l'occasion d'une nouvelle réunion, deux esquisses différentes étaient proposées par notre service Travaux publics. Les riverains ont pu choisir celle qu'ils préféraient, tout en formulant encore quelques suggestions.

Depuis lors, le projet a été corrigé et validé par le collège des bourgmestre et échevins. Le dossier de demande de permis d'urbanisme a été finalisé auprès de la Région et l'enquête publique s'est déroulée entre le 23 novembre et le 23 décembre 2020.

Sur les nouveaux plans, la place du Rinsdelle est complètement métamorphosée. Côté ouest, l'espace vert s'étend désormais jusqu'au trottoir qui longe la maison de repos. La place, dans sa totalité, gagne ainsi un bonus de 1.000 m² de verdure !

Végétation et mobilité

Le terrain ouvert aux jeux de ballons sera plus modeste. On y ajoute une piste de pétanque, une aire de jeux pour les petits et un espace de détente avec des bancs. Le canisite est maintenu. A l'inverse, les marronniers, dont l'état sanitaire est préoccupant, sont remplacés par de nouveaux arbres et d'autres variétés qui favoriseront la biodiversité. L'espace vert sera agrémenté de buttes et l'intégration au projet d'un meilleur système de gestion des eaux de ruissellement en renforcera le caractère durable.

Il faut aussi aborder l'aspect « mobilité ». Le trafic automobile se concentrera du côté est de la place. En face, une allée carrossable constituée de dalles engazonnées permettra l'accès aux véhicules de services et de secours. On ne perdra que quelques places de stationnement, le reste sera disposé en épi autour de l'espace central. Les vélos ne seront pas oubliés et toute la place sera aménagée en plateau afin de sécuriser les carrefours. Enfin, cerise sur le gâteau : les traversées piétonnes, qui permettront aux promeneurs de sillonner ce bel espace vert à leur guise.

Chiffres et timing

Le coût des travaux est estimé à 1.100.000 €. La Région bruxelloise en subsidiera une grande partie (un peu plus de 900.000 €), le reste sera pris en charge par la commune.

Côté calendrier, l'enquête publique s'est donc achevée fin décembre. Le sort du projet se jouait en commission de concertation le 5 janvier ; la décision n'était donc pas encore connue au

moment de mettre ce numéro sous presse. En cas de feu vert, le permis d'urbanisme devrait être délivré au premier trimestre et, le temps de désigner l'entrepreneur, les travaux pourraient commencer durant l'été 2021. Ce qui permettrait aux riverains de pouvoir profiter de leur nouvelle place du Rinsdelle dès la fin de l'année !

Votre brochure
« Où déposer
vos déchets et
encombrants » bientôt
dans votre boîte !



Presque aussi attendue que la galette des rois, la brochure du service Propreté devrait bientôt vous parvenir. N'hésitez pas à la conserver précieusement car c'est une mine d'informations sur la collecte de vos déchets et encombrants. On y retrouve bien sûr toutes les dates de la déchetterie mobile (une déchetterie itinérante qui s'installe un samedi par mois dans un quartier d'Etterbeek), les passages du service « Proxy chimik » mais aussi le calendrier des sorties des poubelles, les adresses des différents « Recyparks », les possibilités de collectes de vos encombrants à domicile et bien d'autres renseignements essentiels pour vous débarrasser correctement de vos déchets. Cette brochure est également disponible en ligne sur le web de la commune www.etterbeek.be (rubrique « nos publications »).

Une nouvelle maison pour accueillir les femmes victimes de violences intrafamiliales

Les femmes victimes de violences conjugales et intrafamiliales ainsi que leurs enfants pourront, à partir de ce mois de janvier, trouver refuge dans un des quatre nouveaux logements temporaires mis à leur disposition à Etterbeek et bénéficier d'un accompagnement spécifique. Ce projet est le fruit d'une collaboration entre le CPAS et l'AIS d'Etterbeek (Agence Immobilière Sociale).



Le confinement que nous vivons depuis plusieurs mois est malheureusement propice à une augmentation des situations de violence au sein de la famille. C'est donc pour répondre à un besoin réel que l'AIS présidée par le bourgmestre Vincent De Wolf et le CPAS présidé par Arnaud Van Praet, ont mis en place ce projet de logements temporaires pour les femmes victimes de violences intrafamiliales. Mais encore fallait-il trouver le lieu adéquat. « Il y a quelques temps, une association a confié la gestion d'une maison située à Etterbeek à l'AIS avec la volonté que celle-ci soit dédiée à un public fragilisé », explique le président du CPAS. « Nous avons saisi cette opportunité pour mettre en place la première structure publique de ce type sur le territoire de notre commune. En tout, quatre logements de transit (un studio, un appartement 1 chambre et deux appartements 2 chambres) pourront être occupés par des femmes parfois accompagnées de leurs enfants qui ont besoin de trouver dans l'urgence un lieu sécurisé pour se poser ».

« La durée d'occupation varie entre six et dix-huit mois. En plus des appartements, une salle commune située à l'arrière du bâtiment peut être utilisée pour organiser des groupes de parole ou des activités plus récréatives. L'objectif est ici de casser la solitude que l'on peut ressentir dans ces moments et d'encourager une solidarité entre les personnes amenées à occuper la maison », précise le Bourgmestre.

Si l'AIS prend en charge la gestion locative des lieux, le CPAS identifiera les personnes qui pourront bénéficier de ces logements mais aussi d'un accompagnement social, psychologique, médical et juridique. « Deux assistantes sociales du CPAS seront spécifiquement formées pour devenir les référentes de cette maison d'accueil. Mais nous ne travaillons pas seuls », précise Arnaud Van Praet. Le bourgmestre a veillé à une collaboration étroite avec la zone de police Montgomery, les Maisons d'accueil et le service de Prévention.

Un travail sur le long terme

Il est aussi important de souligner que l'AIS va gérer ce lieu pendant minimum neuf ans. C'est donc un outil qui s'inscrit dans la durée et qui cadre tout à fait avec la motion votée au mois d'octobre 2020 par le conseil communal dans laquelle la commune d'Etterbeek s'engage très clairement à lutter contre les violences à l'égard des femmes. Cette nouvelle maison d'accueil devrait être le lieu idéal pour permettre à ces familles de prendre un nouveau départ.



CPAS d'Etterbeek : 0800 399 32

Écoute violence conjugale : 0800 30 030

Les stages de vacances 2021 évoluent et s'adapteront à la réalité sanitaire !

Chaque année, Etterbeek vous propose une large sélection de stages créatifs et d'épanouissement pour les enfants. En 2021, on remet ça mais, importante nouveauté, c'est votre Commune qui organisera seule l'ensemble de ces stages ! Avec comme ambition l'organisation d'activités toujours plus innovantes et diversifiées ainsi qu'un personnel entièrement dévoué au bien-être de chaque enfant. Et ce, dans un contexte sanitaire en constante évolution qui nous pousse à nous adapter afin d'offrir un environnement sécurisé pour tout le monde.

Concrètement, le fait que la Commune organise tout de A à Z ne changera pas fondamentalement vos habitudes: les activités au menu auront lieu aux mêmes endroits et pendant les mêmes périodes qu'auparavant. Et bien sûr, vous pourrez toujours compter sur l'entraîn et l'enca-

drement de qualité offerts par l'équipe des animateurs. Les enfants ne seront pas non plus en reste puisque les valeurs de respect et de fair-play, tout comme l'ensemble des ingrédients ayant jusqu'ici permis d'établir la renommée de ces stages, seront bien évidemment toujours au rendez-vous.

En fonction de l'évolution de la situation sanitaire, nous vous proposons deux formules distinctes pour l'année à venir et qui orienteront le choix de la commune :

- La première, basée sur des semaines multi-activités organisées en petits groupes, sera privilégiée tant que les règles de sécurité édictées par les différents niveaux de pouvoir seront maintenues.

- La seconde, similaire à celle proposée les années précédentes, vous permettra d'effectuer librement votre choix parmi un large panel d'activités si les conditions sanitaires le permettent.

Nous vous invitons par conséquent à consulter la brochure de présentation reprenant le programme complet des stages de vacances organisés en 2021 à Etterbeek qui est disponible sur le site www.etterbeek.be ou directement à l'accueil de l'hôtel communal en format papier !



Service Jeunesse

02 627 25 70

stage@etterbeek.be

La zone Montgomery met les grands moyens pour lutter contre les vols

Les vols et cambriolages représentent un véritable fléau que la police de la zone Montgomery veut éradiquer au moyen d'un plan d'action ciblé qui constitue l'une des priorités de son plan de sécurité 2020-2025. En voici les axes principaux.



À travers son plan d'action, la zone Monty cible plus particulièrement les vols avec violence, les cambriolages dans les habitations, les commerces et les caves, le vol par ruse, les vols de et dans les voitures et les vols de vélos. Quatre objectifs opérationnels ont été définis pour mener cette mission à bien :

1. L'analyse de projets en développement sous l'angle de la sécurité grâce aux contacts réguliers avec les services communaux et à une communication claire et directe avec le public. Par le biais des multiples canaux de communication des conseils préventifs et des opérations ciblées sont diffusés le plus largement possible pour informer chaque citoyen.

2. Le développement d'une véritable politique de prévention axée sur ce phénomène. Celle-ci passe notamment par le travail des inspecteurs de quartiers qui organisent des patrouilles préventives orientées sur certains points d'attention spécifiques comme la surveillance de votre habitation durant une absence (vacances, séjour à l'hôpital) ou une présence renforcée durant les périodes à plus forte affluence comme en fin d'année ou durant les périodes de soldes. Des opérations d'envergure nationale sont également menées



à Etterbeek à l'image de l'opération Rosace durant laquelle les services préventifs policiers et communaux parcourent les quartiers pour examiner la fiabilité de la serrure de votre porte d'entrée.

3. L'organisation de dispositifs policiers pour intercepter les auteurs en flagrant délit. Dans un cadre plus répressif, la police de la zone Montgomery participe à des opérations de grande envergure, en patrouillant anonymement.

Elle programme aussi des actions ciblées comme l'opération Dark Knight, centrée sur les cambriolages.

4. L'amélioration de la réaction et de la coordination des acteurs pour augmenter le taux d'élucidation du phénomène. Un suivi systématique et évolutif des secteurs ou des cibles déterminés, une analyse quotidienne de la criminalité, la diffusion rapide des informations récentes, l'acquisition d'outils de rapportage performants, l'amélioration de la qualité des procès-verbaux ne sont que quelques exemples d'actions au service des acteurs impliqués, à savoir : les autorités communales, le parquet de Bruxelles, nos services policiers et, bien sûr, vous en tant que citoyen.

Vous êtes en effet partie prenante de la lutte contre les vols et vous pouvez demander la visite gratuite d'un conseiller en prévention pour examiner la sécurité de votre habitation.

Et il existe d'excellents sites pour vous conseiller contre les différents types de vol.

 02 788 95 35 ou zpz.montgomery.prevent@police.belgium.eu

Douze nouvelles stations de réparation de vélo à Etterbeek



Regonfler ses pneus ou effectuer une petite réparation sur son trajet, c'est désormais possible à Etterbeek grâce aux 12 nouvelles stations situées aux quatre coins de la commune.

Depuis la mi-novembre, la commune d'Etterbeek dispose de 12 stations de réparation de vélo. Un véritable avantage pour les nombreux cyclistes qui traversent quotidiennement notre commune.

Très concrètement, ces stations vous permettront de regonfler facilement les pneus de votre vélo. Elles disposent également d'outils

pratiques pour effectuer des petites réparations (clé plate, clé à molette, jeu de clés hexagonales, tournevis etc.). Sur ces bornes, vous trouverez aussi un code QR avec des instructions claires concernant certaines réparations.

Voici les emplacements de ces nouvelles bornes :

- Avenue des Casernes (devant le CA)
- Place des Acacias
- Place Saint-Pierre
- Place Van Meyel
- Place Jourdan
- Rue de l'Étang (Ranch)
- Place de Theux
- Place Saint-Antoine
- Avenue Nouvelle (à hauteur de la rue Félix Terlinden)
- Avenue de Tervueren (Gare SNCB/station de métro Mérode)
- Station de métro Pétilion
- Station de métro Thieffry

 **Service mobilité**
02 627 27 34 - mobilité@etterbeek.be

Transformez votre parking privé en parking à vélos !



Parking.brussels propose aux propriétaires de garage de mettre leur espace à disposition des cyclistes contre rémunération, le tout géré en ligne et en toute sécurité sur la plateforme Cycloparking. Une opération gagnante pour la promotion du vélo en ville.

À l'heure où la demande en parking vélo sécurisé est de plus en plus forte dans notre capitale, voilà une solution qui pourrait s'avérer attractive pour les propriétaires de box garage ou de place de parking qui souhaitent contribuer à l'épanouissement d'une mobilité plus douce. Grâce à cycloparking vous pouvez en effet mettre votre garage à disposition de cyclistes sur une carte en ligne et indiquer le nombre d'emplacements disponibles. parking.brussels se charge d'équiper votre garage et assure la location des emplacements en fonction de la place disponible. « Le concept de parking riverain est déjà présent à Bruxelles Ville et à Saint-Gilles mais nous voulons le développer dans les autres communes bruxelloises » confie Geoffrey Usé de parking.brussels.

« À Etterbeek, nous collaborons déjà avec la commune dans le cadre d'un parking public de 30 places mis à disposition des cyclistes dans le parking Jourdan I ».

Comment louer votre garage ?

En tant que propriétaire, certaines conditions doivent être remplies pour pouvoir mettre votre garage en location : l'accès au parking doit être muni d'un système de fermeture (clé, badge, télécommande...), il doit également être facilement accessible depuis la voie publique. Enfin, les utilisateurs du parking vélos ne doivent pas avoir accès à d'autres espaces privés situés dans la même propriété. Une fois ces conditions remplies, parking.brussels propose de rémunérer le propriétaire de la façon suivante :

- un montant fixe qui équivaut à la moyenne du prix d'un emplacement de stationnement (box garage ou emplacement) dans le quartier
- un montant qui varie en fonction du taux de remplissage du parking et qui correspond à 1€ par mois par abonnement vélo (5€ par abonnement pour un vélo-cargo)

Si ces conditions vous intéressent, n'hésitez pas à prendre contact avec parking.brussels en envoyant un email à l'adresse bike@parking.brussels. Vous pouvez également vous rendre sur la plateforme Cycloparking (<https://cycloparking.brussels>) pour obtenir un aperçu de l'offre actuelle.

Comme c'est le cas chaque mois, la Vie etterbeekoise offre aux partis politiques représentés au conseil communal la possibilité de s'exprimer. Ils ont choisi eux-mêmes le thème de leur intervention parmi les différents sujets abordés dans ce numéro.

LB
Liberale
Bourgmestere


En 2021, Etterbeek se relance en « broebelant » !

2020 est enfin derrière nous. Nous mesurons à quel point cette année fut difficile pour chacune et chacun d'entre vous. C'est dans ces moments précis que les personnalités se révèlent et nous avons observé à quel point les Etterbeekaises et les Etterbeekois se sont montrés à la hauteur dans la lutte contre le Covid 19. De son côté, vous le savez, votre commune a multiplié les initiatives pilotes et innovantes pour faire face à la pandémie et continue à le faire chaque jour, sans relâche.

L'année qui commence sera aussi une année importante pour tout notre tissu socio-économique qui a besoin du soutien de chacun d'entre nous. C'est pourquoi Etterbeek s'est dotée d'un plan de relance audacieux et unique à Bruxelles. Près d'un million d'euros y seront consacrés. Son symbole sera la « Broebel », une monnaie locale que vous pourrez consommer dès janvier dans vos commerces de proximité affiliés à l'initiative.

Nous lancerons également une agence immobilière commerciale qui vise à lutter contre les cellules commerciales vides et nous créerons une maison des jeunes entrepreneurs qui aura pour mission essentielle de stimuler la formation de nos plus jeunes talents !

2021 sera donc l'année de la relance mais aussi de l'espoir avec l'arrivée des vaccins qui, nous l'espérons, viendront petit à petit mettre un terme à cette pandémie. Au nom des mandataires de la liste du Bourgmestre, permettez-moi de vous souhaiter bonheur et santé pour cette nouvelle année.



Vincent De Wolf
Bourgmestre

ECOLO GROEN


En route pour un redéploiement économique local

Dans cette crise sanitaire qui n'en finit pas de nous paralyser, de nombreux concitoyens sont touchés de plein fouet par les mises à l'arrêt et l'absence de perspectives. Conscients de leur rôle, les pouvoirs publics construisent des digues pour éviter que les vagues successives n'emportent tout sur leur passage, faisant inexorablement progresser la précarité.

Il n'en reste pas moins que les montants injectés par les autorités etterbeekaises devront l'être de manière intelligente. Ecolo-Groen défend des mesures qui vont dans le sens d'un redéploiement économique local, durable et solidaire.

Au-delà de l'urgence, nous envisageons le redéploiement local au travers d'investissements dans des (infra-)structures d'aide aux entrepreneurs et initiateurs de projets locaux, qu'ils soient commerçants, indépendants, PME, artistes ou professionnels du paramédical. Concrètement, investir localement c'est soutenir l'emploi en renforçant la Mission locale pour l'emploi, créer une Agence immobilière commerciale pour faciliter l'accès aux locaux professionnels, lutter activement contre la précarité mais aussi accélérer la débitumisation, améliorer les bâtiments scolaires et agir sur la mobilité grâce aux pistes cyclables.

Renforcer le circuit court et l'économie locale, c'est contribuer à redessiner une société meilleure pour tous.




Françoise Dvosquel
Conseillère communale

PS-spa+

Restons solidaires !

Nous espérons toutes et tous que l'année qui commence sera plus sereine et plus riche de contacts que celle que nous venons de traverser. Nous avons envie de retrouver nos proches, de nous taper sur l'épaule, de nous prendre dans les bras. Nous avons des raisons d'y croire ! Les autorités fédérales et régionales ont pris ces derniers mois des mesures très dures, mais courageuses, pour protéger la population. Les premières campagnes de vaccination s'organisent. Mais le combat contre le virus est d'abord un combat collectif : nous avons tous un rôle à y jouer, la solidarité n'a jamais été aussi nécessaire. Plusieurs secteurs ont été très durement touchés : commerces, horeca, métiers de contact, secteur artistique, culturel et événementiel... Chaque niveau de pouvoir a prévu des mesures d'aide et de soutien pour aider les travailleurs de ces secteurs à garder la tête hors de l'eau. À Etterbeek, le PS a notamment obtenu, par l'entremise de notre échevine de la culture, Colette Njomgang, des aides de 250 à 1000 euros pour les travailleurs du secteur culturel. Mais la véritable façon d'aider les travailleurs fragilisés reste de poursuivre les efforts pour maîtriser la propagation du virus. La relance économique et le retour à une vie plus normale se préparent. Ne lâchons rien ! Prenez soin de vous et des autres.



Rachid Madrane
Conseiller communal

Alternative

Pour des voiries et des déplacements plus sécurisés


Nous sommes, tour à tour, piétons, cyclistes, utilisateurs des transports en commun ou automobilistes, et nous souhaitons que la voirie permette une mobilité fluide et sûre. La convivialité des espaces publics est également une dimension importante de la qualité de vie dans nos quartiers.

La rénovation et le bon entretien des voiries est donc une mission prioritaire de la commune et une importante responsabilité pour le service Travaux publics.

Au budget 2021, la commune prévoit un budget d'un million pour différents aménagements de trottoirs, de piste cyclables et d'asphaltage.

Malheureusement, nous devons déplorer qu'en 2019, le programme voirie n'ait été que très partiellement mis en œuvre ; nous appelons donc de nos vœux que tous les travaux planifiés en 2021 soient effectivement réalisés.

C'est indispensable, car trop de voiries etterbeekaises sont en mauvais état et nous sommes régulièrement amenés à faire des signalements pour revêtements dégradés via l'application Fix my street – d'ailleurs accessible à tous les riverains. Plusieurs voiries sont en effet dangereuses pour les vélos, ce qui est contraire à la politique de mobilité apaisée que promeut la commune.



Louise-Marie Bataille
Conseillère communale

DÉFI

Donnons la parole aux Etterbeekois !

Les initiatives de la commune le montrent : les Etterbeekois sont intéressés par la vie publique, par les projets en cours dans la commune, par la vie locale. La commune, à travers notamment sa page Facebook, invite régulièrement les Etterbeekois à se prononcer sur des projets locaux. Citons par exemple parmi les projets récents un appel à donner un nom aux bulles à verres et à vêtements, un quiz sur la fairtrade, la soirée Facebook consacrée aux budgets participatifs, sujet très important, ainsi que les réunions concernant le réaménagement de certains espaces publics.

Ces initiatives sont louables, elles doivent être encouragées. Une constatation cependant : beaucoup d'Etterbeekois ne savent pas qu'ils peuvent participer. Tout le monde n'est pas sur les réseaux sociaux et ceux qui le sont ne sont pas forcément abonnés à la page de la commune. La démocratie participative, en particulier dans le contexte local, peut fonctionner et assister efficacement les services communaux, le système de votations en Suisse le montre régulièrement. Il serait cependant utile et nécessaire de s'assurer que la population est informée qu'elle peut donner son avis et, à travers celui-ci, peser sur des décisions qui la concerne directement.



François Lestanguet

Info Covid-19 : en raison du contexte sanitaire actuel, les activités proposées ici sont susceptibles d'être modifiées, voire annulées. Des mesures particulières de précaution y seront peut-être aussi appliquées. Pour plus d'information à ce sujet, veuillez prendre directement contact avec les organisateurs.

Cours et activités

Nouvelle saison de cours et d'activités au GC De Maalbeek (97, rue du Cornet)

> **Pilates** (lu, 12h30-13h30) – 100 € / 70 € (-26, +60, sans emploi) / 30 € (tarif préférentiel) | 5 € cours d'essai

> **Yoga** (ve, 12h30-13h30) – 100 € / 70 € (-26, +60, sans emploi) / 30 € (tarif préférentiel) | 5 € cours d'essai

> **Danse pour enfants de 3 à 5 ans** (me, 14h30-15h45) – 75 € / 19 €

(tarif préférentiel) | 5 € cours d'essai

> **Couture** (lu, 14h-17h) – Gratuit

> **Breakdance à partir de 8 ans** (di, 17h-19h30) – Gratuit

02 734 84 43 – demaalbeek@vgc.be

www.demaalbeek.be



Culture

Samedi 6 février

Dag van de Academies – Journée portes ouvertes dans les académies néerlandophones – 10h à 17h

À Etterbeek, la RHoK Academie accueillera le public aux endroits suivants :

2, avenue Edouard de Thibault (bâtiment principal)

43, avenue Edouard de Thibault

57 rue Général Tombeur

02 733 45 51 – info@rhokacademie.be –

www.rhokacademie.be



Histoire & Patrimoine

Samedi 20 février

**Maximilien-Emmanuel de Bavière
Conférence organisée par le Cercle d'Histoire de Bruxelles**

Grand Serment Royal des Archers de Saint-Sébastien (1 avenue de Marathon – 1020 Bruxelles) – 11h

10 €

02 223 68 44 (le jeudi de 9h à 15h30)

02 460 43 57 – info@cehibrux.be

www.cehibrux.be

Famille & Jeunesse

Vendredi 22 janvier

Santé op de Chaussée – Promenade à travers les rues de la commune ponctuée d'animations et d'amuse-gueules

Départ depuis le GC De Maalbeek (97 rue du Cornet), de 17h à 22h (shifts), par groupes d'une même bulle sociale (inscription indispensable) : 02 734 84 43 demaalbeek@vgc.be – www.demaalbeek.be

Samedi 30 janvier

**Play-café met Circus Zonder Handen
Rencontre parents/enfants autour d'un thème spécifique avec jeux, partage de conseils, etc.**

GC De Maalbeek (97 rue du Cornet) – 10h à 12h – Pour parents et enfants de 0 à 4 ans
02 734 84 43 – demaalbeek@vgc.be
www.demaalbeek.be

Dimanche 7 février

FilmloKET meets Cuisinema – Mix de deux événements articulés autour de la cuisine et du cinéma

Projection du film d'animation « Minopolska » (dès 3 ans) suivi d'un délicieux buffet polonais
Activité proposée en partenariat avec le Projet Carrefour des Régions de la commune
GC De Maalbeek (97 rue du Cornet) – 12h à 12h45 (film) / 13h à 14h (repas)
5 € / 2 € (tarif préférentiel)
02 734 84 43 – demaalbeek@vgc.be
www.demaalbeek.be

Samedi 20 février

**Play-café: cupcake deco
Rencontre parents/enfants autour d'un thème spécifique avec jeux, partage de conseils, etc.**

GC De Maalbeek (97 rue du Cornet) – 10h à 12h – Pour parents et enfants de 0 à 4 ans
02 734 84 43 – demaalbeek@vgc.be –
www.demaalbeek.be



Propreté publique

Samedis 30 janvier et 27 février

Déchetterie mobile – 9h à 14h

30/01 : avenue du 2^{ème} Régiment de Lanciers

27/02 : avenue des Gaulois

0800 25 755 – proprete@etterbeek.be

Sciences

Lundi 22 février

Science & Cocktails – Présentation scientifique, performances artistiques/musicales et cocktails

« Certified Quantum Randomness »

Serge Massar (professeur à l'ULB, directeur du Laboratoire d'Information Quantique)
Atelier 210 (210 chaussée Saint-Pierre)
20h30 (ouverture des portes dès 19h)
8 € (boisson incluse)

Réservation indispensable

www.scienceandcocktails.org/bxl

www.facebook.com/scienceandcocktailsbxl

Science & Cocktails

Certified Quantum Randomness



Social

Vendredi 5 février

Permanence de l'écrivain public – Aide à la rédaction de courriers administratifs et privés

Contact Plus (65 rue des Champs) – 10h à 12h (uniquement sur rendez-vous durant la crise sanitaire)

02 627 27 37 – contact.plus@etterbeek.be

Dates à définir en fonction des demandes

Wandelingen en burennetwerken in evolutie – Promenades organisées en petits groupes avec d'autres riverains

Départ depuis la maison de quartier Chambéry (24, rue de Chambéry)

Inscription indispensable

02 646 20 57 – dc@chambery.be

www.chambery.be

Sport

Dimanches 17 janvier et 7 février

Formation Multisports – Découvrir sa passion et connaître l'hygiène du sport

Activités en intérieur organisées pour les enfants de 3 à 12 ans par la Fédération Sportive des Sourds de Bruxelles

Rendez-vous directement sur place (15 rue Général Fivé) – 13h à 16h

10 € / séance (boisson incluse)

multisports.fssrbc@gmail.com

Vie politique

Lundis 25 janvier et 22 février

Conseil communal

Hôtel communal – salle du Conseil (115 avenue d'Auderghem) – 20h

02 627 23 22 – secretariat@etterbeek.be

Participez à notre quiz Fairtrade

Notre service de la Solidarité internationale lance un quiz pour tester vos connaissances en matière de commerce équitable. De magnifiques paniers de produits Oxfam sont en jeu !




Depuis quelques années, la commune d'Etterbeek possède le titre de « Commune du commerce équitable ». Mais qu'est que cela signifie exactement ? Notre service de la Solidarité internationale vous invite à vous informer de façon ludique sur le commerce équitable, son fonctionnement et ses objectifs à travers son « Quiz Fairtrade ».

Ce concours est réservé aux habitant·e·s et aux membres du personnel de l'administration communale. Vous pouvez tenter votre chance jusqu'au

15 janvier. A l'issue du quiz, sept personnes seront tirées au sort. Elle remporteront chacune un panier de produits Oxfam d'une valeur de 45 euros. Les gagnant·e·s seront recontacté·e·s par mail.

Bonne chance à tous !

 <https://framaforms.org/quiz-commune-equitable-1603367767>

Nouvelle adresse pour la Mission locale !



Depuis la mi-novembre, les agents de la Mission Locale pour l'Emploi accueillent le public dans leurs nouveaux locaux situés rue de la Science 14b -1000 Etterbeek.

Attention, vu la situation actuelle, l'accueil de la population se fait exclusivement sur rendez-vous. Les tables Emploi sont momentanément inaccessibles.

Sur place, toutes les mesures de protection et gestes barrière sont bien sûr d'application (port du masque, distanciation physique, lavage des mains etc...).

 **Mission locale d'Etterbeek**
Rue de la Science, 14b
1000 Bruxelles
secr@mlett.brussels
02 626 15 40
<https://mlett.brussels/contacts>



De nouvelles bornes pour les voitures électriques



Avec Bruxelles-ville, Etterbeek est désormais la commune qui compte le plus de bornes de chargement pour voitures électriques. Découvrez les sites où vous pouvez facilement recharger votre véhicule.

Trois nouvelles bornes de rechargement ont été installées dans notre commune à la demande de riverains. Ces bornes sont accessibles pour tout type de voiture électrique. Chaque borne permet le chargement simultané de deux véhicules avec une puissance maximale de 11 kW.

Découvrez ci-dessous les sites où vous pouvez facilement recharger votre véhicule :

- Place St-Antoine 23
- Rue du Cornet 74
- Rue de Tervaete 101
- Rue de Tervaete 35A
- Avenue de l'Armée 98
- Place Saint-Pierre 18
- Avenue des Volontaires 84
- Rue de l'Escadron 29
- Rue des Cultivateurs 80
- Chaussée de Wavre 816
- Rue Général Leman 10
- Avenue de Tervueren 23
- Avenue d'Auderghem 247
- Avenue de la Chasse 90
- Rue des Tongres 60

Si vous habitez la commune d'Etterbeek, que vous disposez d'un véhicule 100% électrique mais que vous n'avez pas de garage, vous pouvez également faire une demande d'installation de borne en face de votre domicile. Toutes les demandes se font directement via le site : <https://www.charge.brussels/>

 **Service mobilité : 02 627 27 34**
mobilite@etterbeek.be

Les bénévoles d'Iles de Paix se mobiliseront les 15, 16 et 17 janvier prochains.

L'argent récolté au cours de cette 51e campagne financera de nombreux programmes en matière d'agriculture familiale durable au Bénin, au Burkina Faso, en Ouganda, au Pérou et en Tanzanie. En Belgique, 22 000 élèves de l'école primaire et secondaire seront sensibilisés à l'éducation à la citoyenneté mondiale et solidaire.

L'objectif des programmes d'Iles de Paix est de diffuser des techniques simples, peu coûteuses, facilement reproductibles et respectueuses de l'environnement. L'ONG belge accompagne donc plus de 300 000 agriculteurs pour qu'ils puissent mieux nourrir leur famille et améliorer leurs conditions de vie. Partout en Wallonie et à Bruxelles, vous pourrez vous joindre à ce mouvement solidaire en achetant nos différents objets de campagne.

Iles de Paix

Vous souhaitez nous soutenir ?

- Achetez nos objets de campagne
- Rendez-vous sur notre webshop et notre plateforme de collectes de dons
- Faites un don via notre site internet ou via BE97 0000 0000 4949
- www.illesdepaix.org

6€ 6€ 10€ 6€ 10€

Le guide des seniors vient de sortir



Le guide des activités destinées aux seniors sera très bientôt envoyé dans les boîtes aux lettres des personnes de plus de 65 ans habitant la commune. Après une année 2020 particulièrement triste, le service Contact Plus en charge de l'organisation de ces activités, tenait à vous proposer une programmation joyeuse et diversifiée pour 2021.

Que vous soyez gastronome, passionné·e d'histoire, de sport, de théâtre ou de musique, vous trouverez certainement votre bonheur dans le guide des seniors.

Cette saison débutera avec les excellents comédiens du Théâtre des Galeries qui nous proposeront du rire et de la variété avec la désormais incontournable Revue mais aussi quelques semaines plus tard la pièce du couple mythique Bacri-Jaoui « Cuisine et dépendances ».

Vous le savez, cette programmation fait également la part belle aux grandes conférences historiques. Vous aurez l'occasion d'en savoir plus sur le rôle de la Belgique dans la création de la bombe atomique, la notion de liberté avant et après mai 68 ou encore la fascination toujours intacte pour la Grande Guerre de 14-18.

Pour vous aider à changer d'air, le service Contact Plus vous propose également de franchir les frontières de notre jolie commune tout au long de l'année. Saint-Valentin à la Panne, dégustation de vin au château de Bioul et moment de détente à l'Abbaye Saint-Gérard de Brogne et au château de Vêves sont autant d'excursions prévues durant cette année 2021.

Retrouvez toutes ces activités et bien d'autres dans le guide des seniors disponible à l'accueil de la maison communale, sur le site web de la commune mais aussi dans les locaux de Contact Plus. Un conseil, ne tardez pas à réserver vos places pour vos activités préférées auprès du service Contact plus car elles sont limitées.

 **Contact Plus : 02 627 27 37 - contact.plus@etterbeek.be**