

MARS 2023

**Obligation du tri  
des déchets organiques - p03**

Venez déjà chercher votre conteneur  
orange au Point Propreté

**Le budget 2023  
bouclé et à l'équilibre - p06**

Une baisse de l'IPP et  
des perspectives innovantes en vue

**Exposition permanente  
à l'hôtel communal - p09**

La collection de l'administration  
mise en valeur et accessible

# LA VIE ETTERBEEKKOISE

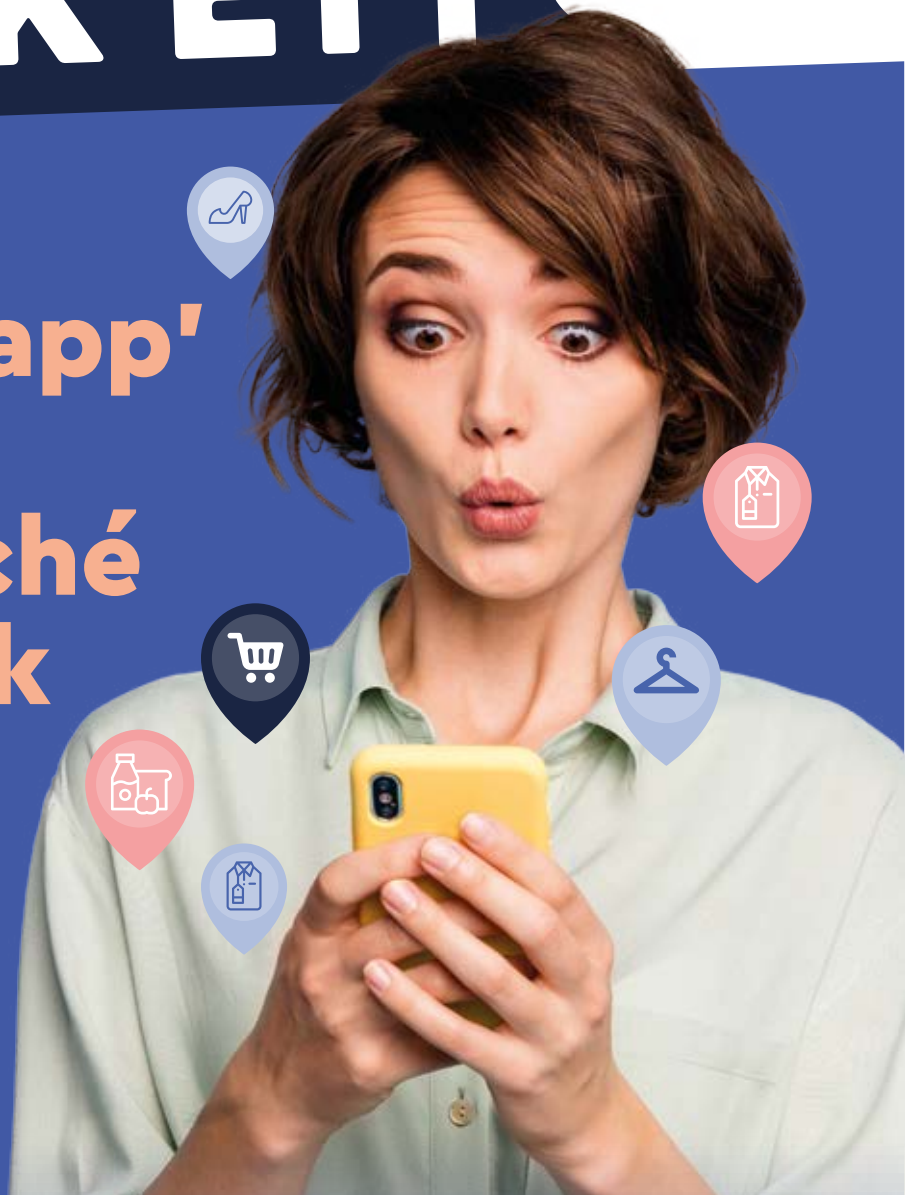
\*85

VOTRE MENSUEL OFFICIEL D'INFORMATION COMMUNALE

## SUPER MARK'ETT

Découvrez  
une super app'  
pour faire  
votre marché  
à Etterbeek

3 chèques  
brœbel  
pour les 1000  
premiers  
utilisateurs  
VALEUR 15€



[etterbeek.brussels](https://etterbeek.brussels)

**Vincent DE WOLF**

BOURGMESTRE

02 627 23 00

vincent.dewolf@etterbeek.brussels

Administration générale - Personnel communal  
- Police et Prévention - Propreté publique -  
Logement - Coordination des grands projets  
- Jeunesse et petite enfance - Relations  
publiques et Communication - Consultations et  
rencontres citoyennes - Affaires internationales

**Arnaud VAN PRAET**

PRÉSIDENT DU CPAS

02 627 23 33

arnaud.vanpraet@cpas-etterbeek.brussels

**Patrick LENAERS**1<sup>ER</sup> ÉCHEVIN

02 627 23 01

patrick.lenaers@etterbeek.brussels

Officier de l'Etat civil - Population -  
Animations et festivités

**Frank VAN BOCKSTAL**2<sup>ÈME</sup> ÉCHEVIN

02 627 23 25

frank.vanbockstal@etterbeek.brussels

Finances et budget - Aménagement du  
territoire et Urbanisme - Affaires européennes -  
Affaires néerlandophones - E-Government -  
Informatique - Emploi

**Aziz ES**3<sup>ÈME</sup> ÉCHEVIN

02 627 27 08

aziz.es@etterbeek.brussels

Développement économique et commercial -  
Brocantes, foires et marchés - Cultes et laïcité -  
Bien-être animal - Formation continuée

**Karim SHEIKH HASSAN**4<sup>ÈME</sup> ÉCHEVIN

02 627 28 85

karim.sheikh Hassan@etterbeek.brussels

Espace public - Cohésion sociale et Solidarité  
internationale - Démocratie participative et  
budget participatif - Tourisme

**Colette NJOMGANG-FONKEU**5<sup>ÈME</sup> ÉCHEVINE

02 627 23 53

colette.njomgang-fonkeu@etterbeek.brussels

Enseignement - Politiques socio-culturelles -  
Politique sportive

**Maryam MATIN FAR**6<sup>ÈME</sup> ÉCHEVINE

02 627 23 52

maryam.matinfar@etterbeek.brussels

Action sociale

**Caroline JOWAY**7<sup>ÈME</sup> ÉCHEVINE

02 627 27 00

caroline.joway@etterbeek.brussels

Mobilité et Travaux publics - Gestion des  
bâtiments publics - Contrat de Quartier Durable  
et Politique de la Ville - Énergie

**Pieterjan VANDEN BOER**8<sup>ÈME</sup> ÉCHEVIN

02 627 27 27

pieterjan.vandenboer@etterbeek.brussels

Transition écologique - Santé - Égalité des  
genres et diversité

## EDITO\*

**Vincent De Wolf**

Votre bourgmestre

Notre budget a le  
sourire, nos projets  
et nos écoles aussi !**Chère Etterbeekoise,  
Cher Etterbeekois,**

Vous l'apprendrez très vite en lisant ces pages : le Collège des Bourgmestre et Échevin-e-s a présenté en conseil communal un budget 2023 qui comprend à la fois une nouvelle baisse d'impôts mais également un précompte immobilier qui ne bouge pas. Une fois de plus, Etterbeek se démarque parmi les communes bruxelloises. Depuis de nombreuses années, je me suis engagé dans cette réduction progressive de la fiscalité

“ L'application  
« Supermark'Ett »  
renforcera la présence  
de nos commerçants  
en ligne ”

malgré un contexte difficile pour les pouvoirs locaux. Vous découvrirez dans cette édition le chemin parcouru pour y arriver et verrez que grâce à cette bonne gestion, nous pouvons développer de nombreux projets dans l'intérêt public, renforcer la dotation au CPAS pour venir en aide aux personnes en difficulté et renforcer les moyens octroyés à notre police locale. Vous constaterez également que nous ne lésinons pas sur les moyens pour atteindre nos objectifs en matière de lutte contre le dérèglement climatique et de relance de l'économie locale !

Les finances ne constituent pas les seules bonnes nouvelles en ce mois de mars. En effet, de nombreux changements interviennent dans l'espace public pour contribuer à une meilleure qualité de vie au sein des quartiers. Les travaux des Jardins de la Chasse ont pris de l'ampleur avec la démolition de l'ancien home Jourdan. Nous souhaitons les accélérer pour poursuivre ce grand projet. Tout comme nous l'avons fait dans le quartier autour des rues Pervyse-Tervaete d'ailleurs, lesquelles connaîtront une transformation qui sera bénéfique pour les habitants et les commerçants avec qui nous avons échangé sur ce projet important pour leur environnement de vie. Les commerçants et artisans de proximité sont d'ailleurs au cœur de votre journal avec l'arrivée de l'application « Supermark'Ett », inédite à Bruxelles et qui contribuera à leur développement en ligne.

Cette Vie etterbeekoise consacrera aussi une page entière aux projets en cours dans nos écoles et je suis ravi que vous puissiez découvrir le travail que toutes ces femmes et ces hommes réalisent chaque jour. J'ai à ce niveau une pensée particulière pour un projet que j'ai lancé il y a plusieurs années en concertation avec les habitants, le corps enseignant et les parents : la création d'une nouvelle aile maternelle au Paradis des Enfants et la rénovation du parc qui l'entoure. Nous arrivons bientôt à l'aboutissement de ce projet. Lorsque j'ai initié la création des classes d'immersion linguistique, nous savions que nous devrions développer un nouveau projet sur ce site. Se repasser l'historique de ce projet permet, en toute modestie, de voir comment l'intérêt public peut se concrétiser grâce à une concertation réussie, un projet bien ficelé et des équipes qui ont été dévouées pour le mener à bien. Bravo à elles !

Et bon début de printemps à toutes et à tous !



\* ZOOM

# L'obligation du tri des déchets organiques, c'est pour bientôt !

Depuis plusieurs années, les Bruxelloises et les Bruxellois peuvent trier, sur une base volontaire, leurs déchets alimentaires dans les sacs orange ou via les composts. Etterbeek fut même l'une des deux communes pilotes pour les sacs orange en son temps. Mais à partir du 15 mai 2023, ce tri deviendra obligatoire dans toute la région bruxelloise. Il s'accompagnera de plus d'un nouveau calendrier de collecte. Bruxelles-Propreté et la commune d'Etterbeek vous accompagnent dans ces changements d'habitudes destinés à valoriser nos déchets organiques et à préserver notre environnement.

Les déchets organiques représentent près de 40% du contenu de nos sacs blancs. Une fois triés, ils peuvent soit retourner à la terre via les composts (individuels ou de quartier), soit être transformés en électricité et en chaleur après avoir été collectés par Bruxelles-Propreté. Une belle manière de valoriser ces déchets et ainsi éviter qu'ils ne partent à l'incinérateur ou dans des décharges. Grâce à ce simple geste, nous évitons des tonnes de rejets de CO<sup>2</sup> et autres gaz à effet de serre dans l'atmosphère. Enfin, la diminution sensible des déchets dans les sacs blancs permettra de réduire progressivement leur fréquence de collecte, en commençant par les communes les moins densément peuplées, avec pour conséquence une diminution du nombre de camions dans les rues et donc une meilleure qualité de l'air.

## Les clés pour bien intégrer ce changement

À partir du 15 mai 2023, trois solutions s'offriront à vous pour trier vos déchets organiques : le sac orange, le compost individuel ou les composts de quartier. Les sacs orange peuvent être achetés très facilement en grande surface comme dans les commerces de proximité. Pour éviter qu'ils ne soient déchirés par des animaux avant la collecte mais aussi pour être parfaitement visibles pour les agents qui les ramassent, vous êtes vivement invités à déposer ces sacs dans un petit conteneur orange. Il est possible de s'en procurer gratuitement via la région ou le « Point Propreté » d'Etterbeek (voir texte ci-dessous). Il vous suffira ensuite de déposer votre sac ou votre conteneur le long de votre façade le jour de la collecte. Un calendrier de collecte ainsi qu'un magazine d'information seront distribués dans toutes les boîtes

aux lettres entre la fin du mois d'avril et le début du mois de mai. Vous pourrez également vérifier vos nouveaux jours de collecte en entrant votre adresse personnelle directement sur le site de Bruxelles-Propreté : arp-gan.be.

Vous habitez dans un immeuble à appartements équipé d'un local à poubelles avec de grands conteneurs collectifs ? Un grand conteneur orange de 240 litres sera installé dans ce local : déposez-y vos sacs orange quand vous voulez. Pour toute question, adressez-vous à votre concierge ou à votre syndic qui aura préalablement bénéficié d'une information complète dispensée par Bruxelles-Propreté.

## Vous vous posez encore des questions sur le tri de vos déchets alimentaires ?

Rendez-vous sur :

[dechetsalimentaires.brussels](http://dechetsalimentaires.brussels)



## Quels déchets déposer dans votre sac orange ?



### Peuvent y être déposés :

- Restes de repas (y compris les restes de viande et de poisson)
- Épluchures de fruits et de légumes
- Marc de café et sachets de thé
- Papiers essuie-tout
- Mouchoirs et serviettes en papier
- Aliments périmés (sans leur emballage)



### Ne peuvent pas y être déposés :

- Les os, les carcasses, les arêtes
- Les coquilles d'œufs, de noix, d'huitres, de moules...
- Les noyaux
- Les déchets de jardin → sac vert
- Les litières, même biodégradables
- Les cendres de bois
- Les langes
- Les emballages compostables/biodégradables
- Les huiles de friture



## Où venir chercher votre conteneur orange ?

Bien avant l'annonce de l'obligation de tri des déchets organiques, la commune d'Etterbeek a réalisé en 2021 et 2022 plusieurs distributions de conteneurs orange afin de préparer et sensibiliser la population à cette nouvelle forme de tri. Vous pouvez encore vous en procurer gratuitement lors des permanences du Point Propreté. Ils sont aussi disponibles dans les recyparks régionaux.

**Point Propreté :**  
Rue Gray, 7 - 0800 25 755  
[proprete@etterbeek.brussels](mailto:proprete@etterbeek.brussels)

### Heures d'ouverture du Point Propreté :

Lundi : 9h30-10h30 et 14h30-15h30 (sur rendez-vous)

Mardi : 9h30-10h30 (sur rendez-vous)  
16h-18h45 (sans rendez-vous)

Mercredi : 9h30-10h30 et 14h30-15h30 (sur rendez-vous)

Jedi : 9h30-10h30 et 14h30-15h30 (sur rendez-vous)

Vendredi : 9h30-10h30 et 14h30-15h30 (sur rendez-vous)



\* ACTU

# Retrouvez tous vos commerces préférés sur l'appli « Supermark'Ett »

Dans le cadre de son plan de relance de l'activité économique, la commune d'Etterbeek propose une nouvelle application pour mettre en valeur les commerces et services locaux.



**E**ncourager nos citoyens à consommer local et soutenir les entrepreneurs d'Etterbeek en renforçant leur visibilité, c'est la volonté affichée du Collège avec l'application « Supermark'Ett ».

Un outil simple et intuitif développé avec l'aide de notre partenaire Easy Order qui permet aux clients de trouver en un clin d'œil le commerce de leur choix en fonction de leurs besoins.

Les commerçants participants y sont répertoriés par type de commerce et par adresse. Les Etterbeekois y trouveront également facilement les commerces acceptant les chèques locaux « broebels ». Les 1000 premières personnes à télécharger l'application gratuite et à remplir un formulaire disponible sur la plateforme recevront d'ailleurs trois chèques broebel d'une valeur totale de 15 euros en guise de cadeau de bienvenue. Cette offre de lancement est uniquement accessible à partir de 16 ans.

**De nombreux avantages pour les commerçants**  
Pourquoi une appli ? Tout simplement parce que 72% des consommateurs belges réalisent leurs achats en ligne, alors que seules 29% des

PME belges vendent en ligne ! Face à ce constat, la commune a voulu faciliter l'accès des commerçants à la création d'une boutique en ligne et les aider à développer leur visibilité digitale.

Cette application est entièrement gratuite pour tout commerce qui souhaite y figurer. Ceux qui le désirent peuvent aussi bénéficier gratuitement pendant un an d'une boutique en ligne grâce au soutien de la commune. Cette option supplémentaire sera proposée à un tarif réduit les années suivantes, grâce au regroupement opéré par le service du Développement économique et commercial de la commune.

Outre l'application pour smartphone, l'outil a également été développé en version web (supermark.etterbeek.brussels). Cette application est disponible sur Google Play ou sur l'App Store. Déjà près de 150 commerçants ont accepté de figurer sur l'application, découvrez-la sans tarder !

**i** Service du Développement économique et commercial  
02 627 23 24 - 02 627 24 41 - 02 627 27 92  
economie@etterbeek.brussels

\*

## « Apnée : Une histoire du surendettement »

Deux représentations théâtrales gratuites au Senghor à l'initiative du CPAS d'Etterbeek.



Le metteur en scène en compagnie de deux représentantes de la cellule « médiation de dettes » du CPAS.

Le mercredi 4 avril 2023, le Centre Culturel d'Etterbeek, Le Senghor, accueillera la pièce de théâtre « Apnée », une création originale du metteur en scène Rémi Pons qui aborde le thème du surendettement.

Cette pièce sera présentée gratuitement au public à deux reprises, à 14 heures et à 18 heures. Elle a pour ambition de sensibiliser les spectateurs à cette problématique qui peut toucher tout un chacun à un moment de sa vie.

Pour la création d'« Apnée », le metteur en scène Rémi Pons a souhaité s'immerger totalement dans le quotidien de différents acteurs sociaux pendant plusieurs semaines. Il a ainsi frappé à la porte de la cellule « médiation de dettes » du CPAS d'Etterbeek, qui a immédiatement vu dans ce projet une opportunité très innovante de participer à un travail de prévention.

La pièce raconte l'histoire du personnage d'Albert Destein, un homme atteint par la maladie qui sombre progressivement dans un gouffre de dettes qu'il ne parvient plus à rembourser. Son surendettement le submerge peu à peu, transformant sa vie en un cauchemar sans issue. Sa rencontre avec une médiatrice de dettes lui apportera néanmoins un rayon d'espoir, bien que le chemin à parcourir soit long, difficile et semé d'embûches.

### Une représentation réaliste et émouvante

Offrir la possibilité d'assister gratuitement à ces représentations est une initiative du Président du CPAS. Elle encourage la participation sociale, brise le silence entourant cette problématique parfois difficile à avouer par les personnes qui y sont confrontées et transmet le message que des accompagnements par des professionnels existent.

Le projet a suscité un vif engouement au sein des collaborateurs du CPAS, qui estiment que « grâce à la collaboration étroite entre le monde du théâtre et les travailleurs sociaux, « Apnée » offre une représentation réaliste et émouvante de la vie des personnes touchées par le surendettement. »

Les représentations seront suivies d'un débat ouvert à tous en présence du metteur en scène et de plusieurs travailleurs sociaux de la cellule « médiation de dettes ».

### Où et quand voir la pièce ?

Le mardi 4 avril 2023 à 14h et à 18h  
Au Centre Culturel d'Etterbeek - Le Senghor  
Chaussée de Wavre, 366

### Inscription indispensable :

mdd@cpas-etterbeek.brussels  
ou par téléphone au 02 627 22 84

\*

Le CPAS d'Etterbeek propose un accompagnement gratuit et confidentiel pour aider les personnes surendettées à rembourser leurs dettes tout en continuant à vivre décemment. L'objectif est de chercher, en concertation avec les créanciers, des solutions adaptées à chaque situation. Ce service est accessible à tous les habitants d'Etterbeek.

**i** CPAS d'Etterbeek - Cellule Médiation de dettes  
mdd@cpas-etterbeek.brussels - 02 627 22 84 \*



Yannick Karys dirige le KDC depuis 2000.

## \* ENTRETIEN

# Au Karys, on y danse, on y danse...

Elles sont cinq - Norah, Delia, Sigrid, Chaines et Luna - et ont fièrement porté, sur le plateau de « *The Dancer* » à la RTBF, les couleurs du Karys Dance Center. Créée il y a presque 60 ans, cette école de danse, installée au 58 rue Louis Hap, est une véritable institution à Etterbeek. Elle rassemble plus de 200 élèves de tout âge et si la danse classique en reste la clé de voûte, on y pratique aussi d'autres disciplines, comme le hip-hop, les claquettes, le jazz contemporain ou le flamenco. À la tête du KDC, on trouve bien sûr une véritable passionnée : Yannick Karys. C'est elle qui porte l'école à bout de bras et ne manque jamais une occasion de mettre ses élèves en valeur.



**Yannick Karys**  
Directrice du Karys  
Dance Center

### Quelle est l'origine du Karys Dance Center ?

**Y.K. :** « Ma mère, Nicole Karys l'a fondé en 1966. Elle était soliste au Ballet du XX<sup>ème</sup> siècle de Maurice Béjart. Elle a ensuite enseigné à l'école de danse du Conservatoire royal de la Monnaie et à l'académie de musique d'Etterbeek. Dans l'intervalle, elle a créé sa propre école dans la commune de son cœur, ici même, rue Louis Hap. Elle y a accueilli ses premiers élèves en 1969 et j'ai pris le relais en 2000. L'école a beaucoup évolué depuis lors mais elle n'a jamais changé d'adresse. »

### C'est donc une affaire de famille ?

**Y.K. :** « Parfaitement ! D'ailleurs, avant ma mère, mon grand-père, Pierre Poloff, était lui aussi actif dans le milieu de la danse. Et ma fille est prête à reprendre le flambeau après moi. Bref, chez nous, le virus de la danse se transmet depuis quatre générations ! »

### Qu'est-ce qui différencie le KDC des autres écoles de danse ?

**Y.K. :** « Je crois justement que l'esprit familial et la convivialité qui y règnent forgent son succès et sa longévité. Aujourd'hui, les parents qui étaient nos élèves d'hier viennent avec leurs enfants. Beaucoup d'entre eux ne se limitent pas à les déposer et à venir les rechercher. Nous avons un espace bar ; ils y prennent un café et bavardent en attendant la fin de la leçon. Pour attirer de nouveaux élèves, le bouche-à-oreille a toujours été notre meilleure publicité. »

### On vous voit souvent en démonstration lors de festivités organisées dans la commune. Pourquoi ?

**Y.K. :** « Parce que c'est important pour nous ! Même si tous nos élèves ne sont pas Etterbeekoïses – certains viennent de loin ! - nous tenons vraiment à nous impliquer dans la vie locale. La commune fait souvent appel à nous pour participer à ses événements. C'est la meilleure vitrine pour montrer que l'on existe et ce que l'on sait faire. »



Norah, Delia, Sigrid, Chaines et Luna ont brillamment représenté leur école de danse sur le plateau de « *The Dancer* », à la RTBF.

### Vous avez récemment participé à « *The Dancer* » sur la Une (RTBF). L'expérience a été positive ?

**Y.K. :** « Oui, ce n'est pas la première fois que nous participons à des concours ou des émissions de télévision. Mais ici, le challenge était de taille car nous avons trois équipes engagées dans l'aventure : un couple, Eléa et Peter, une team ados, coachée par Laurent Reunbrouck, et nos cinq petites, âgées d'une dizaine d'années, qui ont séduit le jury et créé une ambiance de folie dans la salle. Elles étaient enchantées ! Pareil pour moi, même si, au départ, j'avais un peu peur du nombre d'heures de répétitions que cela représentait. »

### Avez-vous d'autres projets ?

**Y.K. :** « Nous nous remettons doucement des effets de la crise Covid. Avant le confinement, nous avions jusqu'à 350 élèves. Cela dit, le plaisir et l'enthousiasme sont de retour. Nous totalisons une quarantaine d'heures de cours par semaine et, à terme, nous risquons de nous sentir un peu à l'étroit dans nos locaux. Mon rêve est de trouver une salle supplémentaire qui nous permettrait encore de grandir... à Etterbeek bien sûr, pas question d'aller voir ailleurs ! »



## Avis aux néophytes : le premier cours est gratuit

Plusieurs élèves formés au « *Karys* » depuis sa création se sont lancés dans une carrière professionnelle sur scène, en donnant cours ou, parfois, en ouvrant leur propre école.

La liste est longue, en voici juste quelques exemples. David Sonnenbluck a dansé partout dans le monde avec le Ballet royal de Wallonie avant de créer une compagnie à Bruxelles. Françoise Nyssen dirige son école à Waterloo et est aussi chorégraphe et directrice artistique. Anh Dillon a fait carrière aux USA et enseigne à Los Angeles. Olivier Wevers a intégré plusieurs ballets prestigieux aux Etats-Unis avant de fonder sa compagnie à Seattle.

Cela dit, comme le souligne Yannick Karys :

« *L'objectif n'est surtout pas de former uniquement de futurs pros mais d'apprendre en s'amusant et de partager un beau projet collectif.* »

Sachez donc que si l'expérience vous tente sans jamais avoir dansé, les portes du KDC vont être grandes ouvertes, et ce dès l'âge de 3 ans. Le tout premier cours est d'ailleurs offert gratuitement.

**i Karys Dance Center**  
58, rue Louis Hap - 0473 65 45 29  
[www.karysdancecenter.be](http://www.karysdancecenter.be)



## \* ACTION POLITIQUE

# Budget à l'équilibre et nouvelle baisse de l'IPP

En charge des Finances et du Budget, l'échevin Frank Van Bockstal peut être satisfait. Malgré les deux années de crise sanitaire et un contexte macroéconomique bouleversé par la crise énergétique et l'inflation, Etterbeek présente un boni de 517.000 euros au budget ordinaire, sans augmenter les taxes communales.



**Frank Van Bockstal**  
Échevin des finances

**M**ieux encore, le collège des bourgmestre et échevins a décidé de diminuer le taux de l'additionnel communal à l'impôt des personnes physiques (IPP) en le fixant à 6,3 % (contre 6,7% en 2022). L'additionnel au précompte immobilier reste lui inchangé depuis 30 ans : 2966 centimes.

Pour réussir ce tour de force, il a fallu se montrer créatif. La commune a pu ainsi récupérer près de 2 millions d'euros grâce à un système d'équité fiscale, l'opération « Confort 0 ». Ou, pour l'expliquer plus clairement, l'actualisation de revenus cadastraux révisables à la suite de travaux.

## Dotation au CPAS à la hausse

En termes de dépenses, le personnel communal représente à lui seul près de la moitié du budget global (69,5 millions d'euros). Mais Etterbeek a aussi augmenté de façon significative sa dotation au CPAS qui passe de 13,6 millions d'euros en 2022 à 15,9 millions d'euros en 2023.

Cette augmentation s'explique par une progression du revenu d'intégration sociale (RIS) mais aussi par l'indexation des dépenses de personnel ainsi que la progression des demandes d'aide sociale complémentaire.

Rappelons en effet qu'un nombre non négligeable de nouvelles primes ont récemment été initiées pour venir en aide aux plus démunis. À titre d'exemples, citons la prime « Coup de pouce » proposée aux étudiants durant la crise Covid, les « chèques émancipation » visant à encourager les enfants de familles à faibles revenus à pratiquer un sport ou une discipline artistique ou encore, plus récemment, la prime de 100 euros mise en place dans le contexte de la crise énergétique pour soutenir les ménages en difficulté.

Du côté de la zone de police Montgomery, la dotation augmente également et passe de 11,1 millions d'euros l'an dernier à 12,5 millions en 2023.

Pour garder le cap face à ces dépenses indispensables, le collège va limiter les budgets liés aux dépenses de fonctionnement en 2023 à hauteur de 70%. Des efforts qui ne se feront pas au détriment des citoyens mais qui se traduiront par exemple par une limitation d'achats de mobilier ou un étalement des engagements.



Le bourgmestre et l'échevin des Finances au travail.

## Fiscalité : 30 ans de « remontada » !

Revenons brièvement sur la principale bonne nouvelle du budget 2023 : la réduction de 0,4% du taux de l'additionnel à l'IPP, désormais fixé à 6,3% (contre 6,7% en 2022). Dans le contexte actuel qui contraint de nombreuses communes bruxelloises à augmenter leur fiscalité, l'exploit est d'autant plus remarquable qu'il se répète depuis quelques années.

Il y a un peu plus de 20 ans, en effet, l'IPP plafonnait encore à 8%. Après une première réduction à 7,5% au début des années 2000, la commune est encore parvenue à l'abaisser à 7% en 2017 avant de le raboter encore de 0,3% un an plus tard. Quant au précompte immobilier, il reste fixé à 2.966 centimes additionnels depuis plus de deux décennies. Une belle stabilité que l'on doit tant à la vigilance de l'échevin des Finances qu'à celle du bourgmestre Vincent De Wolf qui rappelle qu'au début des années 90, Etterbeek ployait sous un déficit de près de 25 millions d'€ : « La situation était catastrophique, raison pour laquelle le taux de l'IPP était si élevé. Nous avons pris des mesures radicales – vendre nos propriétés et réduire le cadre de notre personnel, par exemple – pour inverser progressivement la tendance. Nous sommes fiers d'y être parvenus sans en faire payer le prix aux habitants ! »



## Un budget carbone pour lutter contre le réchauffement climatique

En 2019, le collège mettait sur pied son premier budget carbone. L'initiative visait à traduire les lignes budgétaires de la commune en émissions de gaz à effet de serre afin de lutter contre le changement climatique et de présenter un budget neutre en carbone à l'horizon 2030.

Pour y arriver, la commune vient de finaliser un plan d'actions dont les premières initiatives se concrétiseront en 2023. Citons par exemple les investissements importants de la Régie foncière (dix millions d'euros) pour améliorer l'efficacité énergétique de ses bâtiments. Dès 2024, 80 bâtiments seront ainsi rénovés pour permettre à certains logements de passer d'un PEB F à un PEB C.

Ces projets essentiels pourront en partie être financés par le Fonds bas carbone constitué grâce à l'épargne citoyenne. La commune va en effet mettre en place une plateforme de crowdfunder permettant aux citoyens d'investir dans des projets menés en faveur du climat. Et comme la diminution des gaz à effet de serre passe aussi par une modification des habitudes en terme de mobilité, la commune envisage d'augmenter le réseau de voitures partagées sur son territoire et de continuer à promouvoir la pratique du vélo grâce à des parkings sécurisés.



## \* ACTION POLITIQUE

# Des écoles et des crèches pour toutes et tous

Etterbeek est l'une des communes qui possèdent le réseau d'enseignement le plus dense de notre pays. En tant que pouvoir organisateur, elle soutient cinq établissements d'enseignement fondamental, un établissement d'enseignement spécial et une école technique. Elle propose aussi le meilleur taux de couverture en matière d'accueil pour les enfants de moins de trois ans et cette offre devrait encore s'élargir avec la nouvelle crèche prévue à l'arrière de l'hôtel communal.

Coup de projecteur sur les projets qui participent (et qui contribueront encore à l'avenir) au bien-être de nos élèves.



**Vincent De Wolf**  
Bourgmestre



**Colette Njomgang-Fonkeu**  
Échevine



## Agir sur la consommation d'énergie

Une attention particulière est accordée aux consommations énergétiques des bâtiments scolaires. Ainsi, les chaudières de l'école Claire-Joie ont été remplacées en 2022 et une étude complète sera menée cette année sur les installations de chauffage et de ventilation de l'école du Paradis des Enfants dont la nouvelle aile maternelle et administrative devrait être terminée pour la rentrée de septembre. Ce nouveau bâtiment deviendra l'entrée principale de l'école et permettra de faire passer la capacité d'accueil de l'établissement de 800 places à plus de 900. Une fois la nouvelle aile terminée, la cour de récréation ainsi que le parc seront également réaménagés.

## Nouvelle cour de récréation

Les écoles la Farandole et Claire-Joie ont été choisies suite à un appel à projets porté par Bruxelles-Environnement pour bénéficier d'une rénovation complète de leur cour de récréation.

Les enfants y trouveront des espaces verts, parfois arborés (des endroits calmes pour leur permettre de s'isoler un instant), davantage d'espace consacré au jeu libre, des potagers ou encore des espaces dédiés à la classe extérieure. \*

La commune d'Etterbeek s'attache à offrir aux enfants, dès le plus jeune âge, un cadre où ils peuvent grandir et s'épanouir dans les meilleures conditions. Pour cela, des investissements importants ont été réalisés ces dernières années, notamment dans le secteur de la petite enfance. En 2020, la nouvelle crèche Aimé Dupont était inaugurée en lisière des Jardins de Fontenay. Un bâtiment à l'architecture contemporaine, pouvant accueillir, sur 3600 m<sup>2</sup>, 160 enfants

âgés de trois mois à trois ans. Deux ans plus tard, c'est la crèche Claudine Meurice qui ouvrirait ses portes. Un magnifique écrin réalisé dans le cadre du Contrat de Quartier Durable Chasse-Gray pour 21 enfants, répartis en deux sections. Et la commune ne s'arrêtera pas là. Le bourgmestre a en effet le plaisir d'annoncer qu'un nouveau projet vient de passer le cap de l'enquête publique : « Cette nouvelle crèche d'une capacité de 56 places accueillera notamment les 49 enfants de la crèche Sainte-Geneviève à l'arrière de l'hôtel communal. »

## Nos écoles ont du talent !

Nos équipes pédagogiques, soutenues par l'Échevine de l'Enseignement, travaillent au quotidien pour intégrer dans leur programme des projets porteurs de sens et d'apprentissages. Voici quelques exemples d'initiatives proposées par nos écoles communales.

### Une alimentation saine et équilibrée à la Colombe de la Paix

Avec ses deux implantations (rue Gérard pour les maternelles et rue Général Tombeur pour les maternelles et primaires), la Colombe de la Paix est une école de quartier qui compte plus de 40 nationalités. Elle favorise notamment l'accès à une alimentation saine et équilibrée pour tous les élèves en collaboration avec le PSE, centre de santé d'Etterbeek. Au programme : gourde d'eau, collations saines, soupe fraîche, entretien du potager de l'école et activités autour des habitudes alimentaires.

### À Claire-Joie : en avant la musique !

Depuis septembre 2020, tous les élèves de l'école communale Claire-Joie ont la chance de bénéficier d'animations musicales. Durant cette année scolaire 2022-2023, deux animateurs des « Jeunesses Musicales » sont présents tous les lundis afin de proposer des comptines, des percussions corporelles, des activités rythmiques et une découverte des instruments de l'orchestre. Un concert est en préparation pour les élèves de 3<sup>ème</sup> et 4<sup>ème</sup> primaire avec Christophe et Dimitri, les animateurs de la commune. \*

### Aux Carrefours : le bien être, point de départ de l'apprentissage

L'école les Carrefours est une école d'enseignement spécialisé de type 4 et 8 dans laquelle le bien-être des 113 élèves est le point de départ pour mieux échanger, communiquer, s'éveiller et apprendre. À cet effet, l'école a ouvert son projet d'hippothérapie aux « Rênes de la vie » pour le type 8 en 2019 et continue de le soutenir pour le type 4 depuis plus de 10 ans.

### L'immersion linguistique fait ses preuves au Paradis des Enfants

Initié en 2016 sur base d'une volonté du bourgmestre, le projet d'immersion linguistique en néerlandais est désormais bien implanté à l'école du Paradis des Enfants. En juin 2023, sortiront les premiers élèves diplômés de cette filière d'enseignement qui remporte un vif succès auprès des parents soucieux d'assurer à leurs enfants la maîtrise de la seconde langue nationale. \*

## \* ACTION POLITIQUE

# Les travaux publics en action : nos grands chantiers pour début 2023

Construction de bâtiments communaux, réfection de trottoirs, sécurisation de traversées piétonnes, verdurisation... Les missions du service Travaux publics sont multiples et variées.



**Caroline Joway**  
Échevine des Travaux publics

**D** Deux grands chantiers occuperont le service pendant les premiers mois de 2023 : le réaménagement du carrefour formé par les rues de Pervyse et de Tervaete ainsi que la poursuite de la construction d'une nouvelle aile au sein de l'école du Paradis des Enfants.

## Pervyse-Tervaete

Le croisement de ces deux rues etterbeekoises est l'un des rares endroits de la commune à ne pas bénéficier de la politique « Ville 30 ». Les piétons y sont peu protégés, d'autant plus en l'absence de dispositif ralentisseur et de guidage pour personnes malvoyantes. Le terre-plein central actuel est également connu pour le stationnement sauvage que l'on peut y constater régulièrement.

« Plusieurs techniciens (ingénieurs, paysagistes...) du service des Travaux publics ont mis leurs expertises en commun afin de transformer ce carrefour en une zone de rencontre sécurisée et conviviale qui s'inscrit logiquement au cœur de ce quartier et qui fera, je l'espère, le bonheur des riverains mais aussi des nombreux commerçants (et de leurs clients) qui contribuent à le faire vivre », explique l'échevine. L'actuel massif central situé devant le parvis de l'église Notre-Dame sera remplacé prochainement par un lieu de rencontre, à l'ombre d'un grand arbre. Doté de nombreuses assises, conservant en son sein la statue « Virginie » du sculpteur belge Alfred Blondel, cet espace sera également verdurisé : 300 m<sup>2</sup> seront déminéralisés au profit de 10 nouveaux arbres, de massifs d'arbustes et de plantes vivaces, et les zones de stationnement seront dotées de pavés drainants. « À l'heure où les dérèglements climatiques font des ravages, l'idée est de profiter de tous les bénéfices que la nature peut nous apporter. Les chantiers initiés par le service tiennent en effet désormais compte des objectifs de lutte contre les îlots de chaleur et d'infiltration des eaux », poursuit l'échevine.

Ce nouvel aménagement devrait contenter tous les types d'usagers. En effet, certains trottoirs seront abaissés, de nouveaux arceaux permettront aux cyclistes d'attacher leur vélo et la circulation automobile sera maintenue dans les deux sens, tant sur la rue de Pervyse que sur la rue de Tervaete. L'installation de potelets à chaîne amovible permettra également de conserver un accès au parvis de l'église pour les véhicules de procession.

## Paradis des Enfants

Un autre grand chantier occupe le service des Travaux publics : la construction d'une nouvelle aile à l'école « Paradis des Enfants ». Depuis la pose de la première pierre en février 2022, le bâtiment ne cesse de se transformer. Le gros œuvre est à présent pratiquement terminé : le service supervise en parallèle les travaux extérieurs (notamment le bardage en bois) et intérieurs (à savoir l'installation électrique, les menuiseries, le revêtement de sol, la peinture...). L'objectif est que tout soit terminé pour la fin juin, afin d'aménager les 24 nouvelles classes qui accueilleront les élèves à la rentrée prochaine.

Dans la foulée des travaux, la cour intérieure de l'école fera également peau neuve. Plusieurs services communaux sont aussi en train d'imaginer l'aménagement des différents espaces extérieurs dont pourront profiter les élèves. « Un chantier de taille qui, j'ose l'espérer, fera le bonheur des enfants, des parents mais également du personnel technique et de l'équipe éducative de l'école. Encore merci à eux pour leur patience ! »





\* ACTU

# Quand l'hôtel communal devient musée

Durant près de deux ans, Didier Lefèvre, ancien responsable du service Culture, s'est attaché à restaurer et valoriser les tableaux et les sculptures appartenant à la commune. Les visiteurs de l'hôtel communal peuvent désormais les découvrir grâce à une exposition permanente. Retour sur un travail de fourmi au bénéfice des habitants.



**L**e nouvel hôtel communal d'Etterbeek est qualifié par certains spécialistes d'œuvre d'art. Il a d'ailleurs remporté des prix prestigieux pour ses qualités architecturales. Mais une œuvre peut parfois en cacher d'autres... Depuis quelques mois, les citoyens qui se rendent à l'administration pour une démarche, un mariage, un conseil communal ou une réunion, ont l'opportunité d'admirer de nombreuses œuvres picturales mais aussi des sculptures originales parfois monumentales. Certaines d'entre elles ont été réalisées par des maîtres reconnus comme le peintre belge Roger Somville ; d'autres sont l'œuvre d'anonymes mais elles racontent toutes, à leur manière, l'histoire de notre commune.

« L'idée de préserver et surtout de valoriser ces œuvres est née au moment du déménagement de notre administration vers l'avenue des Casernes », se souvient Didier Lefèvre.

« Il a d'abord fallu réaliser un inventaire de toutes les œuvres qui se trouvaient dans l'ancien hôtel communal. Suite à un appel d'offres, j'ai ensuite remis un dossier dans lequel je présentais un projet destiné à les valoriser car au-delà de leur valeur financière, certaines présentaient une valeur patrimoniale indéniable. Très vite, j'ai choisi deux fils conducteurs : une galerie de portraits des bourgmestres d'Etterbeek de 1830 à nos jours et les lauréats du prix Louis Schmidt » (NDLR : un concours artistique organisé tous les deux ans par la commune d'Etterbeek et l'ULB depuis de nombreuses années).

## Restauration méticuleuse

Une fois le projet de scénographie présenté et défendu au Collège, il a fallu restaurer de nombreuses œuvres. Certaines avaient malheureusement souffert suite à une inondation du local dans lequel elles avaient été conservées. « Le travail de restauration d'une cinquantaine d'œuvres a pris près d'un an et demi », précise Didier Lefèvre. « L'objectif était aussi de leur rendre leur éclat d'origine grâce à un travail de nettoyage et de revernissage ».

## Les Lavandières, un cas particulier

Les habitués de la salle du conseil la connaissent bien. Réalisée en 1956, la tapisserie des « Lavandières » qui trônait dans la salle du Conseil comme un clin d'œil aux nombreux ruisseaux qui traversaient jadis la commune avait, elle aussi, besoin d'un petit rafraîchissement. « J'ai entièrement nettoyé cette tapisserie de 25 m<sup>2</sup> à la vapeur. Nous lui avons ensuite trouvé un encadrement en accord avec l'architecture de la salle du Conseil pour la mettre en valeur. C'est d'ailleurs toute la philosophie de ce projet : essayer d'harmoniser ces œuvres avec le bâtiment afin que les deux se répondent ». Aujourd'hui, grâce au talent de Didier Lefèvre, passé et présent se côtoient dans les espaces publics comme dans certains couloirs et bureaux, pour le plus grand plaisir des visiteurs de l'administration et de ceux et celles qui y travaillent.

\*

## Les activités reprennent au sein de nos potagers collectifs !

Chaque année, à l'approche du printemps, le service Transition écologique dévoile son programme d'activités en lien avec la nature et son expansion en milieu urbain. L'édition 2023 s'annonce une fois encore alléchante avec, au menu, le retour de certains grands classiques ainsi que quelques belles nouveautés.

**S**'étalant des premiers beaux jours aux prémices de l'hiver, ce programme d'activités prendra place aux Jardins Participatifs (171-173 avenue Nouvelle) et au Jardin Jean-Félix Hap (191 avenue d'Auderghem). Parmi les nombreux rendez-vous planifiés (tous gratuits), citons notamment la reprise des ateliers au verger, une balade pour observer les oiseaux, un atelier de récolte du miel ainsi qu'une initiation à l'apiculture sur toute l'année pour découvrir le monde fascinant des abeilles, des séances d'info sur le compostage, du coaching pour apprendre à cultiver vos légumes et bien d'autres surprises encore. Deux nouveautés : un atelier mensuel « biodiver-cité » consacré à la nature en ville et la possibilité d'organiser des animations sur mesure pour les écoles et les groupes etterbeekois.

Découvrez vite le programme « Etterbeek, côté nature 2023 » sur le site web de la commune et n'hésitez pas non plus à vous abonner à la newsletter « Etterbeek durable »\* afin d'être tenu informé des dernières actualités nature à Etterbeek !

\*par exemple en scannant ce code QR avec votre smartphone :



**i Service Transition écologique**  
02 627 27 85 – etterbeek.durable@etterbeek.brussels

\*



## Envie de cultiver vos fruits et légumes près de chez vous ?

Le projet de potagers mené en collaboration avec le service Participation sur la parcelle Lorfor du Jardin Jean-Félix Hap pourrait bientôt accueillir de nouveaux membres ! La liste d'attente constituée en vue du supplément aux départs des participants arrivant à son terme, les citoyens ou collectifs intéressés d'y cultiver une parcelle sont invités à introduire le formulaire de candidature adapté à leur profil pour le 30 avril 2023 au plus tard. Toutes les informations relatives à ce projet, de même que le règlement des potagers et les formulaires d'inscription sont disponibles sur le site web d'Etterbeek.

**i Service Participation**  
02 627 23 30 – participation@etterbeek.brussels

\*

## Des travaux dans les maisons de police de Woluwe-Saint-Lambert et Woluwe-Saint-Pierre pour améliorer l'accueil des citoyens



Depuis le 6 mars, le service Accueil de la maison de police de Woluwe-Saint-Pierre qui traite les plaintes et les demandes de renseignements n'est plus accessible pour cause de travaux.

Un réaménagement des lieux est en effet prévu pour mieux accueillir les habitants. Une fois les travaux terminés, un espace d'accueil lumineux et moderne permettra à un nombre plus important d'agents de servir les citoyens.

En attendant, c'est la maison de police de Woluwe-Saint-Lambert qui accueillera les woluwanpétrusiens. Le service « proximité », lié aux inspecteurs de quartier restera par contre accessible à Woluwe-Saint-Pierre pendant toute la durée des travaux.

Après ce chantier, ce sera au tour de la maison de police de Woluwe-Saint-Lambert d'entamer sa rénovation. Les services Accueil des deux maisons de police seront alors accessibles au sein de la maison de police de Woluwe-Saint-Pierre.

En combinant les forces des services des deux communes, la zone Montgomery souhaite in fine atteindre une harmonisation du processus de travail et une fluidification des échanges entre les équipes. Une manière efficace de diminuer également les coûts de fonctionnement.

### Plaintes via le guichet en ligne

Rappelons que pour certains types de délits et dans certaines conditions, il est possible de faire un dépôt de plainte directement en ligne via le site [www.police-on-web.be](http://www.police-on-web.be)

Vous avez aussi la possibilité de faire une déclaration non urgente via le formulaire en ligne pour certains faits comme des coups et blessures, des menaces, du harcèlement, une escroquerie, un vol sans violence ou encore la perte d'objet/de document (sauf documents de voiture) et les délits de haine.

**La maison de police de Woluwe-Saint-Lambert** est accessible du lundi au dimanche, de 7h à 22h.

Rue F. Debelder 15-17

1200 Woluwe-Saint-Lambert

Accueil Woluwe-Saint-Lambert : 02 788 92 00

Accueil Woluwe-Saint-Pierre : 02 788 93 00

**La maison de police d'Etterbeek** est accessible 24h/24 et 7 jours/7.

Avenue des Casernes 27

1040 Etterbeek

Service Accueil : 02 788 91 00



## Nos champions mis à l'honneur au Conseil communal

**Le 23 janvier dernier, des sportifs etterbeekois ont été félicités par le Conseil communal pour leurs brillants résultats en 2022**

La commune d'Etterbeek a la chance de compter parmi ses citoyens un champion du monde. Le judoka Ermanno Agostini a en effet remporté ce titre l'année dernière à Cracovie dans la catégorie vétérans. Une saison particulière pour notre judoka puisqu'il s'est aussi illustré en remportant les titres de champion d'Europe et champion de Belgique. Des performances incroyables pour son club, le « Brussels Judo Institute », qui verraient bien un trophée remis en mains propres par le bourgmestre.

### Bravo aux Red Fox Foot Fauteuil

Discipline encore peu reconnue en Belgique, le foot en fauteuil roulant est pourtant l'unique sport collectif qui peut être pratiqué en chaise électrique. En deux ans à peine, l'etterbeekois Robin Caudron a pu, grâce à l'aide de la commune et d'autres partenaires, créer l'ASBL « Red Fox Foot Fauteuil » qui a formé trois jeunes joueurs dans cette discipline. Les résultats ne se sont pas fait attendre puisque Iago Caudron, Luca Capelscu et Ranieri Soto Brienco sont devenus champions de la 4<sup>ème</sup> division française de la discipline pour la saison 2021-2022. Aujourd'hui, ils sont huit à pouvoir pratiquer cette discipline et ne cessent de s'améliorer. Un grand bravo à cette équipe prometteuse !

Le président et entraîneur de l'équipe des Red Fox Foot Fauteuil, Robin Caudron, et les trois jeunes champions se sont également vu remettre un trophée de la part du conseil communal.

<https://redfoxfootfauteuil.com>



## Succès pour la première Journée des langues



Le samedi 21 janvier, à l'initiative du service Jeunesse, se tenait la première Journée des langues dans le hall d'accueil de l'hôtel communal. Le public curieux a ainsi pu s'adonner à de nombreuses activités ludiques et originales autour de l'histoire et de la culture des langues étrangères : ateliers de calligraphie (du mandarin et du grec), sessions de danses brésiliennes et indiennes, initiations à l'italien, etc. Un grand merci au public et aux partenaires qui ont fait de cette belle après-midi une vraie réussite.



## Le retour du club des entrepreneurs



C'est dans le cadre chaleureux de la brasserie CoHop que s'est tenu le club des entrepreneurs le 17 janvier dernier. Pour rappel, il s'agit d'un réseau mis en place par la commune pour réunir les représentants des petites, moyennes et grandes entreprises d'Etterbeek afin de se rencontrer

et d'échanger dans une ambiance conviviale. Trois à quatre événements de ce type sont organisés chaque année. L'adhésion au club des entrepreneurs se fait très facilement en prenant contact avec le service du Développement économique et commercial ([conomie@etterbeek.brussels](mailto:conomie@etterbeek.brussels) - 02 627 23 24)



# Opinions



## Un pas de plus vers la digitalisation !

**Ethel Savelkoul**  
Conseillère



Votre commune est la première à Bruxelles à se doter d'une application locale pour les commerçants et les habitants. Ce pas vers la digitalisation n'aurait pas pu être posé sans l'initiative du Bourgmestre et de l'Échevin du Développement économique et commercial. Ils ont constaté comme moi la difficulté des commerçants n'étant pas installés en ligne durant les confinements successifs. La réduction de leur chiffre d'affaires a atteint les 40 à 50 % à la suite des périodes de crise.

Ainsi, la commune a voulu aider les commerçants en leur mettant à disposition un outil pratique et peu cher où ils seront accompagnés dans la création de leur boutique en ligne. De plus, Etterbeek a réussi à obtenir des tarifs préférentiels pour la suite de l'aventure à ceux qui auront été convaincus par cette option digitale.

Ce boost de visibilité sur une toute nouvelle plateforme incitera également les citoyens à consommer plus local et à être mieux informés de tout ce qui se trouve près de leur quartier.

D'autres mesures avaient d'ailleurs déjà été prises en 2021 comme les formations digitales avec Google auxquelles près de 160 commerces avaient participé.

Félicitations pour cette aptitude à sortir des sentiers battus, pour innover et améliorer le quotidien de chacun.



## Soutenir le commerce local

**Vincent Biauce**  
Chef de groupe



Soutenir le commerce local est au cœur du projet écologique. Les commerces de proximité limitent les déplacements et créent une dynamique positive dans le quartier.

C'est dans cette volonté que Barbara Trachte (Ecolo), secrétaire d'Etat à l'économie bruxelloise, s'inscrit.

Les autorités bruxelloises se sont très vite engagées à côté des entreprises lors de la crise sanitaire mais également dans le cadre de la crise énergétique. Ce n'est pas moins de 152 millions d'euros que le gouvernement bruxellois a mis sur la table pour réduire de 30% le surcoût des factures d'énergie des commerçants et artisans.

Aussi, pour lutter contre l'inflation, la Secrétaire d'Etat a limité l'indexation des loyers commerciaux.

Beaucoup d'artisans et de commerçants souhaitent changer de modèle et s'engager dans la transition écologique. Les autorités régionales les accompagnent mettant en place un soutien financier (10 millions d'euros) pour ceux qui veulent réduire les déchets, le gaspillage alimentaire ou encore mettre en place des circuits de réutilisation d'appareils électriques.

La commune d'Etterbeek n'est pas en reste avec la création d'un réseau d'entrepreneurs, des primes à l'établissement de nouveaux commerces, des primes énergie ou du soutien au développement de nouveaux services.

À tous les étages, Ecolo-Groen soutient celles et ceux qui s'investissent dans la création d'activité et d'emplois !



## Une belle exposition pour célébrer les droits des femmes

**Colette Njomgang-Fonkeu**  
Échevine



Conformément à notre note d'orientation politique, nous utilisons la culture comme moyen de sensibilisation à différents thèmes. La Journée internationale des droits des femmes est donc un moment opportun pour sensibiliser sur la situation et la condition de la femme. Pour ouvrir ce mois de mars, nous débutons par la deuxième édition de l'exposition intitulée « Ces femmes qui pensent le monde ».

À Etterbeek, de nombreuses femmes ont participé à l'atelier photo qui a permis d'enrichir l'exposition. Elles ont voulu donner leurs avis et leurs ressentiments sur la situation de la femme. Ce sont des phrases fortes et des engagements importants pour l'avenir des droits des femmes.

Les hommes aussi ont été présents. Et c'est une chose positive et importante car il ne faut pas que ce soit une lutte des uns contre les autres, mais plutôt des hommes avec les femmes, tous ensemble vers un avenir meilleur, dans le respect de chacun et pour les droits de tous. Au Parti socialiste, nous y tenons et nous resterons toujours en éveil pour faire avancer les droits des femmes car les acquis sont malheureusement encore menacés.



**Les Engagés**  
POUR UNE SOCIÉTÉ RÉGÉNÉRÉE

## Accessibilité des commerces, bars, restaurants

**Stéphanie Lange**



De plus en plus de personnes connaissent des moments de mobilité réduite dans leur vie : les personnes âgées, les personnes handicapées, les parents avec une poussette... Assurer un accès à des commerces, bars et restaurants en toute autonomie est un droit qui n'est pas toujours assuré à l'heure actuelle.

Or, en tant que personne en situation de handicap qui rencontre des difficultés pour se déplacer, je constate encore trop souvent que certains lieux sont difficiles d'accès sans devoir demander de l'aide.

Si, pour un commerçant, il n'est pas facile de rendre son lieu accessible et de financer les travaux d'aménagement, il faut savoir que des aides existent. En effet, plusieurs associations (CAWaB, Access-and-Go, Accès et Mobilité pour tous...) peuvent prodiguer des conseils. De plus, la Région de Bruxelles-Capitale prévoit une prime pour faciliter l'accessibilité des lieux.

La commune a ici un rôle à jouer en guidant le commerçant ou le gérant vers ces associations et vers la Région.

Travaillons ensemble pour plus d'accessibilité !



## Jeunes travailleurs cherchent logements abordables

**Alexandre Bataille**



Avec un prix moyen en 2022 de 667 000 € pour une maison et de 315 000€ pour un appartement, les prix de l'immobilier continuent de s'envoler à Etterbeek. Couplée à l'inflation, l'envolée du prix des loyers est inévitable ! Victime de son succès en raison du bien vivre qui y règne, de son accessibilité et de sa proximité avec les institutions européennes, comment Etterbeek peut-elle garantir aux jeunes issus de la classe moyenne des logements à prix abordable ? Car au-delà de l'évidente nécessité de se loger, cette thématique nous questionne également sur la possibilité de maintenir la mixité sociale dans nos quartiers.

D'abord, et à condition que le budget régional le permette, il est impératif d'augmenter le nombre de logements à caractère social mis sur le marché par les propriétaires privés par l'intermédiaire des Agences Immobilières Sociales. Pourquoi, ensuite, ne pas élargir les conditions d'accès à ces logements, notamment en augmentant le plafond du revenu maximum pour être éligible aux AIS ? L'avantage de cette solution est de créer les conditions d'une offre de logements qui garantisse aux jeunes issus de la classe moyenne des logements décentes à prix abordables tout en offrant aux propriétaires de ces logements des revenus garantis et attractifs sur le long terme.

## \* AGENDA

## CULTURE

## En avril

## Expositions organisées au sein de l'Espace Entrée Libre

Hall d'accueil de l'hôtel communal  
(31/1 avenue des Casernes)  
Du lundi au vendredi, de 8h à 16h

Jusqu'au 05/04 : Patrick George (dessin)

Du 06/04 au 26/04 : Delphine Simonis (peinture) &  
Didier Vaneberg (peinture)

À partir du 27/04 : Yves Gobart (peinture) & Dominique  
Jacqmart (peinture)

02 627 23 57 – culturefrancophone@etterbeek.brussels

## EMPLOI ET COMMERCE

## Jusqu'au 5 mai

Inscriptions à la 4<sup>ème</sup> session de formation et de coaching « Révélez l'entrepreneur-e qui est en vous »

Maison des entrepreneurs Innov'Ett (131 rue de l'Etang)  
Mardis 16/05, 30/05, 13/06 et 27/06, de 9h à 13h

02 627 24 04 – emploi@etterbeek.brussels

## FAMILLE &amp; JEUNESSE

## Vendredis 31 mars et 21 avril

## Soirée jeux à la ludothèque

Ludothèque communale (24 avenue du Préau) – 18h à 20h

02 642 90 22 – ludotheque-etterbeek@skynet.be



## Samedi 15 avril

## Brocante organisée par la Ligue des Familles (vêtements d'enfants, matériel de puériculture, jouets, etc.)

Cour de l'école Sainte-Anne (7, rue Bruylants) – 14h à 16h30

Emplacement : 5 € (membre Ligue des Familles) /  
12 € (non-membre)

0478 02 72 31 – etterbeek@liguedesfamilles.be

## Mercredi 19 avril

## Buitenspeeldag – Journée consacrée aux jeux en plein air avec nombreuses activités pour enfants (0 à 12 ans)

Rue de Theux et alentours – 14h à 17h

02 627 23 05 – cultuur@etterbeek.brussels

## FOIRES, MARCHÉS ET BROCANTES

## À partir du 19 avril

## Foire d'Etterbeek – Attractions foraines, divertissements, stands de nourriture et de boissons

Porte de Tervueren (devant les grilles du parc du Cinquantenaire – côté station de métro Merode)

02 627 23 24 – fmb@etterbeek.brussels

## PARTICIPATION

## Chaque mercredi (hors période de congés scolaires)

## Tables de conversation (FR &amp; EN) organisées à l'initiative de la communauté In'Etterbeek

Hôtel communal (31/1 avenue des Casernes) – 18h30 à 20h

02 627 23 30 – participation@etterbeek.brussels



## PROPRETÉ PUBLIQUE

## Samedis 25 mars et 22 avril

## Déchetterie mobile – Dispositif itinérant de collecte d'encombrants ménagers

25/03 : avenue du 2<sup>ème</sup> Régiment de Lanciers – 9h à 14h

22/04 : avenue des Gaulois – 9h à 14h

0800 25 755 – proprete@etterbeek.brussels

## SANTÉ &amp; BIEN-ÊTRE

## Lundis 3 et 17 avril

## Opération de collecte de sang par la Croix-Rouge

03/04 : Hall d'accueil de l'hôtel communal (31/1 avenue des Casernes) – 15h à 20h

17/04 : salle paroissiale de l'église Notre-Dame du Sacré-Cœur (17 rue de Pervyse) – 14h30 à 18h30

0800 92 245 – info@croix-rouge.be – donneurdesang.be

**CROIX-ROUGE**  
de Belgique 

## SCIENCES

## Jusqu'au 26 mars

12<sup>ème</sup> édition du Festival du Film Scientifique de Bruxelles

ULB – Campus du Solbosch

salle Dupréel (44, avenue Jeanne – 1050 Ixelles)

equipeffsb@gmail.com – ffsbxl.be



## SPORT

## Chaque samedi

## Marche urbaine – Balades modérées (2 à 3 km) en groupe à la (re)découverte de la commune

Départ à 10h depuis un lieu de rendez-vous chaque fois situé au sein du quartier visité

Retour sur l'esplanade de l'hôtel communal  
(31/1 avenue des Casernes) – Inscription obligatoire

02 627 25 81 – sport@etterbeek.brussels



## TRANSITION ÉCOLOGIQUE

## Jeudi 6 et dimanche 16 avril

## Atelier « Cultiver en ville » – Séance de coaching sur la production de légumes en milieu urbain

06/04 : accueillir les insectes au potager  
Jardins Participatifs (171-173 avenue Nouvelle) – 14h à 17h

16/04 : les auxiliaires et ravageurs au potager  
Parc Hap (191 avenue d'Auderghem) – 10h à 12h

02 627 27 85 – etterbeek.durable@etterbeek.brussels

## Jeudis 23 mars et 20 avril

## Atelier « Biodiver-cité » – Initiation au maraîchage et à la permaculture

23/03 : accueillir les oiseaux au jardin et au potager  
Jardins Participatifs (171-173 avenue Nouvelle) – 17h à 19h

20/04 : permaculture et association de cultures  
Jardins Participatifs (171-173 avenue Nouvelle) – 17h à 19h

02 627 27 85 – etterbeek.durable@etterbeek.brussels

## Samedis 25 mars et 8 avril

## Atelier « Un verger au fil des saisons » – Initiation à la gestion écologique des arbres fruitiers

25/03 : taille de printemps (principes de base)

Jardins Participatifs (171-173 avenue Nouvelle) – 10h30 à 15h

08/04 : greffes de printemps et marcottage

Jardins Participatifs (171-173 avenue Nouvelle) – 10h30 à 15h

02 627 27 85 – etterbeek.durable@etterbeek.brussels



## Dimanche 9 avril

## À la découverte des oiseaux – Balade d'observation en compagnie d'un guide nature

Parc Hap (191 avenue d'Auderghem) – 15h à 17h

02 627 27 85 – etterbeek.durable@etterbeek.brussels



## Samedi 29 avril

## Séance d'information sur le compostage

Parc Hap (191 avenue d'Auderghem) – 14h à 15h

02 627 27 85 – etterbeek.durable@etterbeek.brussels



## VIE POLITIQUE

## Lundi 24 avril

## Conseil communal

Hôtel communal – Salle Christian Debaty  
(31/1 avenue des Casernes) – 20h

02 627 23 22 – secretariat@etterbeek.brussels