

Votre mensuel officiel d'information communale

Mai 2016

n° 16



# La Vie etterb<sup>ee</sup>koise

[www.etterbeek.be](http://www.etterbeek.be)



## Nos espaces VERTS RESPIRENT sans PESTICIDES

**Les jeunes entrepreneurs ont leur pop up store !**

Le magasin débarque cet été  
dans le piétonnier Jourdan

**Un « Pôle Logement » au service des habitants**

Le bon moment pour profiter des primes

**Installations de radars préventifs**

Un outil dissuasif qui fait ses preuves



## « Donnons l'envie d'entreprendre »



**Pop up store dans le quartier Jourdan, club des entrepreneurs, formations destinées aux commerçants, les initiatives fleurissent pour valoriser les commerces etterbeekois. L'échevin des Classes moyennes, Jean LAURENT, nous fait partager son enthousiasme pour ces multiples projets.**

**D'ici l'été, un pop-up store destiné aux jeunes entrepreneurs devrait voir le jour à deux pas de la place Jourdan. Comment est né ce projet ?**

**Jean LAURENT :** « Dans le cadre du contrat de Quartier Durable « Chasse-Gray », nous devions développer un projet économique avec un partenaire extérieur. Nous avons d'excellents contacts avec l'Agence régionale du commerce, Atrium. L'implantation commerciale est leur spécialité. Nous avons donc décidé de leur faire confiance en dédiant une surface commerciale de notre Régie foncière aux entrepreneurs qui souhaitent débiter un commerce sans prendre trop de risques. L'objectif est de leur permettre de louer cet emplacement à prix démocratique pour une courte durée. Comme la place Jourdan est au cœur du quartier européen, nous avons proposé que les produits vendus soient exclusivement européens. Nous serons d'ailleurs représentés dans le comité de sélection. De son côté, Atrium a suggéré l'idée d'Auberge espagnole, ce qui rend le concept sympathique et convivial. »



Le club des entrepreneurs, un rendez-vous incontournable

**La convivialité est également au centre du projet du club des entrepreneurs. Après deux ans d'existence, quel premier bilan tirez-vous de cette initiative ?**

**JL :** « Nous organisons la 8<sup>ème</sup> édition de ce rendez-vous qui réunit à chaque fois entre 80 et 100 entrepreneurs représentant les petites, moyennes et grandes entreprises de notre commune. C'est un vrai succès car nous avons réussi à relever plusieurs défis : installer un climat de confiance propice aux échanges entre entrepreneurs actifs dans des domaines parfois très différents, proposer une information de qualité relative à la gestion commerciale et découvrir un lieu différent à chaque édition puisque ce sont les entrepreneurs qui nous ouvrent leurs portes et nous accueillent trois à quatre fois par an. »

**L'ASBL « Entreprendre à Etterbeek » proposera dans un avenir proche des formations à destination des commerçants. Pouvez-vous nous détailler ces formations ?**

**JL :** « Toujours dans le cadre du contrat de Quartier Durable, trois actions ont en effet été imaginées dans le quartier Chasse pour valoriser l'offre commerciale en 2016. Nous proposerons une formation en langue (anglais-néerlandais), en « qualité commerce » et en « design et vitrine ». Les formateurs se rendront directement dans les commerces pour aider les entrepreneurs à bien penser leur activité économique. »

**A la fin du mois d'août, les Etterbeekois découvriront une magnifique fresque de l'artiste Guillaume BOTTAZZI, place Jourdan. Une volonté d'apporter de la couleur dans ce quartier animé ?**

**JL :** « Botazzi est un artiste de renommée internationale qui a déjà eu l'occasion de rehausser l'espace public dans de grandes villes étrangères, de Tokyo à Marseille en passant par la Défense à Paris. Il était normal qu'il trouve une place de choix au cœur du quartier européen. Une grande fresque abstraite sera donc installée entre la rue Gray et la place Jourdan. Les plus attentifs remarqueront d'ici quelques semaines un indice visuel de la future fresque au-dessus du supermarché Carrefour de la place Jourdan. »



Pop-up store "L'Auberge espagnole":  
<http://atrium.brussels/>

## Halte aux déchets sauvages !



**En ce mois de mai, fais ce qu'il te plaît ? Pas si sûr ! Etterbeek-Propreté poursuit ses campagnes thématiques et pointe cette fois les petits déchets sauvages abandonnés sur la voie publique : papiers, canettes, bouteilles et autres emballages alimentaires qui n'ont rien à faire sur nos trottoirs ou dans nos rues. Nous rappelons donc à nos concitoyens et aux usagers du territoire que plus de 650 corbeilles publiques sont réparties dans la commune à cet effet. Les médiateurs éco-citoyenneté vous réservent donc de surprenantes interventions auxquelles vous êtes invités à participer afin que la propreté soit vraiment l'affaire de tous.**

Il est toujours utile de rappeler l'article 33 du Règlement général de police qui impose à chaque habitant de veiller à la propreté de son trottoir (la portion de trottoir située devant son immeuble). Sachez également que nous avons fait l'acquisition de notre premier « aspirateur à déchets » urbain; les résultats sont plus qu'encourageants. Face à la nécessité d'apporter des solutions au problème croissant de petits déchets issus de la consommation nomade et de l'incivisme, la commune entreprend de décliner aussi son volet nettoyage en ce sens.



Enfin, dans le contexte de la campagne Let's clean up Europe, deux actions citoyennes « Tous à vos balais ! », menées avec le soutien, tantôt de la commune, tantôt de Bruxelles-Propreté, ont mobilisé les jeunes : le 29 avril à l'initiative de l'école communale Ernest Richard et du Quartier Durable Broebel'Air et le lundi 9 mai avec l'école Sainte-Geneviève dans le quartier Saint-Antoine.

Vous sentez-vous prêt-e à organiser une activité de ce type dans votre quartier ? Contactez notre équipe au 02 646 72 40

**Administration communale  
d'Etterbeek**  
Av. d'Auderghem 113  
1040 Etterbeek  
02 627 21 11  
info@etterbeek.be  
www.etterbeek.be

**Affaires européennes**  
02 627 27 39

affaireseuropeennes@etterbeek.be

**Aménagement du territoire**  
02 627 27 58

urbanisme@etterbeek.be

**Animation** - 02 627 23 34  
animation@etterbeek.be

**Cabinet du Bourgmestre** - 02 627 23 51  
bourgmestre.dewolf@etterbeek.be

**Classes moyennes** - 02 627 23 35  
classesmoyennes@etterbeek.be

**CPAS** - 02 627 22 57  
info@cpas-etterbeek.irisnet.be

**Culture Fr** - 02 627 25 06  
culturefrancophone@etterbeek.be

**Culture NI** - 02 627 23 05  
nederlandstaligeaangelegenheden@etterbeek.be

**Développement durable**  
02 627 27 73

etterbeek.durable@etterbeek.be

**Egalité Femmes-Hommes**  
02 627 27 54

egalite-femmes-hommes@etterbeek.be

**Etat civil** - 02 627 24 62  
etatcivil@etterbeek.be

**Etrangers** - 02 627 25 02  
etrangers@etterbeek.be

**Jeunesse** - 02 627 25 18  
jeunesse@etterbeek.be

**Population** - 02 627 26 02  
population@etterbeek.be

**Programme de cohésion sociale**  
02 609 16 71

picetterbeek@mlett.irisnet.be

**Propreté publique** - 0800 25 755  
proprete@etterbeek.be

**Sports** - 02 627 25 71  
sports@etterbeek.be

**Stationnement** - 02 627 25 23  
stationnement@etterbeek.be

**Tourisme** - 02 627 27 54  
tourisme@etterbeek.be

**Travaux publics** - 02 627 27 13  
travauxpublics@etterbeek.be

### La Vie etterbeekoise asbl

Avenue d'Auderghem 113  
1040 Etterbeek

02 627 23 29 • info@etterbeek.be

**Rédaction :** Sabrina Carels • Sébastien Debecker • Maité Dequinze • Philippe Verheyen • Nathalie Vincent

**Impression :** Imprimerie Van Ruys  
52, rue de l'Orient

(imprimé sur papier recyclé)



www.etterbeek.be

# Booster le logement, entre la Chasse et Jourdan !

## Régulièrement, nous vous donnons quelques échos des multiples projets menés dans le cadre du contrat de Quartier Durable (CQD) Chasse-Gray.

Vous savez par exemple que l'un d'eux prévoit la réhabilitation de la maison Hap et un entretien en profondeur du jardin. Récemment, nous vous avons aussi parlé de l'ouverture du Point Propreté, rue Gray.

Mais l'un des enjeux fondamentaux du contrat de Quartier Durable concerne bien sûr le logement. Dans le périmètre concerné (entre la place Jourdan et le carrefour de la Chasse), deux problématiques principales ont été identifiées. Primo, une large partie du bâti y est ancien et parfois délabré. Secundo, une forte pression immobilière y rend le logement inaccessible aux familles à faible revenus.

Sur le terrain, des aides sont déjà proposées - notamment par le secteur associatif - tant en matière de réno-



La majoration des primes à l'embellissement de façade est l'un des bienfaits du contrat de Quartier Durable. C'est le moment d'en profiter !

vation que d'accès au logement. Sous l'impulsion du bourgmestre Vincent DE WOLF (dont le logement est l'une des compétences), elles ont été intégrées au programme du contrat de Quartier Durable. Et pour assurer une bonne coordination entre toutes ces initiatives, le CQD a mis en place un « Pôle Logement ».

« L'objectif », en explique la coordinatrice, Catherine ELIAS, « est de créer une véritable dynamique dans le quartier. D'une part, en assurant une bonne complémentarité entre les acteurs de terrain. Et d'autre part, en optimisant nos outils d'information pour que le public prenne conscience de toutes les opportunités qui s'offrent à lui dans le contexte du contrat de Quartier Durable. »

Car des opportunités, il y en a, notamment en matière de primes à la rénovation et à l'embellissement de façades.

« Toutes ces primes sont en effet majorées de manière significative jusqu'en 2018, année où le programme du contrat de Quartier Durable arrivera à son terme », confirme Caroline DAVREUX, de l'asbl Habitat & Rénovation. « Pour les propriétaires, c'est donc le moment d'en profiter ! D'autant qu'elles sont cumulables aux primes énergie - intéressantes dans cette zone - et aux primes communales. »

L'appui technique pour l'introduction d'une demande de prime, c'est précisément l'un des missions assurées par cette asbl, au même titre qu'un accompagnement pour tout projet touchant à l'éco-rénovation ou la lutte contre l'insalubrité. Un chiffre encore : en 2015, Habitat & Rénovation a traité pas moins de 87 dossiers dans le périmètre de notre contrat de Quartier Durable.

Du côté de la Mission locale pour l'Emploi, autre membre actif du Pôle Logement, le projet labellisé CQD se

nomme « Social i-solation ». Comme le décrit Eric BIANGI, « il a pour but d'aider les propriétaires à réduire leur facture énergétique en leur offrant la possibilité de profiter à prix réduits des dernières techniques en matière d'isolation écologique. » Ici aussi, le carnet de commandes est bien rempli. Et le projet revêt aussi une dimension sociale, les travaux étant supervisés par des spécialistes et effectués par des ouvriers engagés dans un processus d'insertion socio professionnelle.

Un mot aussi sur deux autres projets : le groupe d'épargne collective et solidaire (GECS) fondé par l'asbl Promotion Santé et Habitat Solidaire Wonen porté par la maison de quartier Chambery. « Ils nous ont été inspirés par un constat objectif : celui de la dualisation du quartier qui rend l'accès à la propriété ou au logement impossible pour les familles à faibles revenus », indique Gilles GROSSEN. « Une vingtaine de ménages ont déjà rejoint notre GECS. Moyennant la constitution d'un capital commun, nous leur offrons la possibilité d'acquérir leur propre logement ainsi que l'encadrement professionnel pour y parvenir. Habitat Solidaire Wonen poursuit le même objectif : promouvoir et accompagner des projets d'habitats solidaires qui permettent financièrement l'accès au logement et invitent à une solidarité entre les occupants » Tout propriétaire d'un logement situé dans le périmètre du CQD, qui souhaite vendre ou sous-louer et, du même coup, contribuer à la réussite de projets solidaires, sait donc aujourd'hui vers qui se tourner !

Soulignons, pour terminer, les complémentarités et synergies qui se développent entre tous ces acteurs du Pôle Logement. Il en résulte un projet global, cohérent et innovant qui offre au public cible l'opportunité d'un accompagnement personnalisé tant en matière de rénovation que dans le cadre d'une acquisition.



Pôle Logement – Infos et demandes de rendez-vous : 02 627 27 90  
E-mail : [CQDlogement@etterbeek.irisnet.be](mailto:CQDlogement@etterbeek.irisnet.be) - Du lundi au vendredi, de 8h30 à 16h.

## Les acteurs du Pôle Logement

Pour toute information générale concernant le Pôle Logement et les différentes formes d'aide qui en découlent, vous pouvez bien sûr joindre la coordination Logement du CQD : 02/627 27 90 – [CQDlogement@etterbeek.irisnet.be](mailto:CQDlogement@etterbeek.irisnet.be)

Vous pouvez aussi vous adresser directement aux porteurs de projets concernés :

- **Asbl Habitat & Rénovation** (informations sur les primes majorées, soutien à la rénovation durable et aux économies d'énergie, etc.) : 81 rue Gray - 02 647 47 10 – [cqd1040.hr@misc.irisnet.be](mailto:cqd1040.hr@misc.irisnet.be) [www.habitatetrenovation.be](http://www.habitatetrenovation.be)
- **Habitat Solidaire Wonen** (aide à la création d'habitats solidaires et à la recherche de locataires) : Maison de quartier Chambery - 24 rue de Chambery - 02 646 20 57 ou 0488 33 93 66 [gilles.bw@chambery.be](mailto:gilles.bw@chambery.be) – [www.chambery.be](http://www.chambery.be)
- **Social i-solation** (isolation de toiture et économies d'énergie) : Mission locale pour l'Emploi d'Etterbeek - 57 avenue Jules Malou - 02 626 15 40 [cqd@mlett.irisnet.be](mailto:cqd@mlett.irisnet.be) – [www.mlett.brussels](http://www.mlett.brussels)

- **Groupe d'épargne collective et solidaire / GECS** (accès à la propriété pour les familles à revenus modestes) : asbl Promotion Santé – 131 rue de l'Etang - 0488 33 93 66 – [gilles.grossen@maelbeek.be](mailto:gilles.grossen@maelbeek.be)

D'autres partenaires ponctuels du Pôle Logement peuvent aussi vous venir en aide :

- **Agence Immobilière Sociale** (intermédiaire entre propriétaires et locataires en quête de logements à loyers modérés) : 47 rue Général Tombeur – 02 737 04 00 – [info@aisetterbeek.be](mailto:info@aisetterbeek.be)
- **Centre Urbain** (questions spécifiques liées au petit patrimoine) : 1 place St-Géry (1000 Bruxelles) - 02/219 40 60 – [www.centreurbaain.be](http://www.centreurbaain.be)

Rappelons aussi que le contrat de Quartier Durable Chasse-Gray ne se résume évidemment pas aux projets menés dans le cadre du Pôle Logement. Pour avoir un aperçu complet du programme du CQD, rendez-vous sur [www.etterbeek.be](http://www.etterbeek.be)



Information et conseils chez les spécialistes de l'asbl Habitat & Rénovation.



## Nos judokas cartonnent... encore !

A chaque championnat de Belgique alignant les meilleurs jeunes judokas du pays, notre club local, le Royal Judo Etterbeek Sport, en revient les bras chargés de médailles ! Ce fut une fois encore le cas en février dernier à l'issue de cette prestigieuse compétition qui avait lieu, cette année, à Herstal, en province de Liège.

Habitée aux podiums, Marie SADOUNI est sacrée championne de Belgique dans la catégorie U18. Chez les demoiselles toujours, Nouria IDRISSE remporte la médaille d'argent en U15. Côté messieurs, Tomas GUZ est champion de Belgique en U15 et Julien CLABAUT, médaille de bronze en U18. Charly NYS et Petar VLAHOVIC accrochent tous deux une médaille d'argent à leur kimono dans la catégorie U21.

A noter que notre judo-club aligne les bons résultats tant avec ses jeunes qu'avec ses judokas plus expérimentés. Fin 2015 en effet, l'équipe des 18-25 ans décrochait un titre de championne de Belgique en D4. Bravo à tous pour cette belle moisson de médailles et de titres !



Le judo-club célèbre ses victoires.

## Le radar préventif, un outil précieux pour la sécurité routière

Durant le mois d'avril, les automobilistes empruntant l'avenue de l'Armée sont tombés nez à nez avec un tableau affichant un grand sourire ou une grimace suivant qu'ils respectaient la vitesse autorisée ou non. Ces radars préventifs ont été installés par la police de la Zone Montgomery sur demande de la commune.



Les autorités communales avaient en effet été interpellées par des riverains particulièrement inquiets de la vitesse excessive de certains conducteurs sur cette voirie. Depuis 2013, la Cellule « Analyse Sécurité routière & Mobilité » gère le placement des dix radars préventifs sur la zone. En règle générale, ceux-ci sont installés suite à des analyses de vitesse. Si, par après, les résultats des nouvelles analyses de vitesse ne montrent pas d'amélioration, la police envisage de passer à une action répressive cette fois, par l'installation de radars répressifs. Au terme de cette opération, les résultats sont à nouveau examinés sous différents angles. Des propositions d'aménagement des infrastructures peuvent alors être formulées, comme l'installation de ralentisseurs ou un rétrécissement de la chaussée par exemple. Bien sûr, les lieux continuent à faire l'objet d'une attention particulière de la police.

### Opération cartable

Tous les ans, la police de la zone Montgomery participe aussi à l'opération Cartable initiée par Bruxelles Mobilité. Durant tout le mois de septembre les radars préventifs sont alors déployés aux abords des écoles pour encourager les automobilistes à respecter les zones 30. Mais les radars préventifs fonctionnent aussi pendant les mois d'été. Durant cette période, ils carburent d'ailleurs à l'énergie solaire et sont placés sur les sites pour une durée d'environ un mois. Aujourd'hui, les radars préventifs ont fait leurs preuves et font partie intégrante des outils utilisés par notre zone de police pour combattre la vitesse excessive sur les routes.

## Les bébés, petits rois de la journée !

Les plus jeunes citoyens de notre commune avaient rendez-vous dans la salle du Conseil le 16 avril dernier. Cette troisième « fête des bébés » était bien sûr l'occasion de féliciter les jeunes parents en leur offrant quelques cadeaux sympathiques (une photo de leur petit dernier pour la carte d'identité électronique ou un bavoir à l'effigie de la commune). Mais cet événement annuel sert aussi à informer les familles sur les différents services offerts par la commune et ses partenaires en matière de petite enfance.



L'échevin Patrick LENAERS et le bourgmestre Vincent DE WOLF ont accueilli les jeunes parents.

## Un soutien pour les victimes et témoins des attentats

Les attentats de Bruxelles ont touché de nombreuses personnes physiquement mais aussi psychologiquement. Après un tel choc émotionnel, il est parfois difficile de s'exprimer et de retrouver une vie normale.

Le Service d'Assistance Policière aux Victimes de la zone Montgomery peut vous aider ! Ce service offre un soutien émotionnel, des informations, des orientations adaptées et un accompagnement individuel dans vos démarches. Vous avez été victime ou témoin des attentats du 22 mars? Vous connaissez une victime dans votre entourage proche ? N'hésitez pas à contacter ce service du lundi au vendredi, de 8h à 16h30, au 02 788 91 30 - 02 788 92 30 - 02 788 93 30

Plus d'informations : [bavzonemontgomery@yahoo.fr](mailto:bavzonemontgomery@yahoo.fr)

## Etterbeek dit non aux pesticides

Depuis le 1<sup>er</sup> janvier 2015, la commune a renoncé définitivement à l'usage des pesticides dans l'espace public. Elle devance ainsi une interdiction totale de ces produits qui sera d'application en 2019 après une période de transition.

Une mesure radicale mais indispensable car il est clairement établi que les produits phytosanitaires ont des effets indésirables sur la santé humaine, sur l'environnement et en particulier sur la qualité de l'eau. Résolument tournée vers le développement durable, Etterbeek a rapidement su s'adapter à ces nouvelles dispositions, et ce malgré l'impact financier conséquent de cette mesure au niveau local. A l'initiative des échevins Rik JELLEMA (Travaux publics et Voiries), Marie-Rose GEUTEN (Développement durable) et Jean LAURENT (Entretien des plantations et fleurissement), un plan de gestion différencié des espaces verts baptisé « Pesti c'est fini » et subsidié à hauteur de 25.000 € par la Région, a été mis en œuvre en 2014 en vue d'abandonner progressivement les pesticides au profit d'une série de méthodes alternatives plus saines et respectueuses de l'environnement. Par exemple, un sentier de gravier peut être dés herbé à l'aide de désherbeurs thermiques ou mécaniques. Ou à l'inverse, être végétalisé, nécessitant alors un entretien par tonte.



### Place à la gestion différenciée

Au-delà du désherbage, c'est une réflexion globale sur la gestion des espaces verts qui est en cours sur le territoire d'Etterbeek. Cette réflexion a pour but de favoriser la biodiversité, d'optimiser les coûts de gestion tout en cherchant à créer des aménagements paysagers de grande qualité. Cette démarche porte le nom de gestion différenciée des espaces verts. Pour mener à bien cette initiative, la commune a fait appel, grâce au subsidé 'Agenda 21 Local' octroyé par la Région, au bureau d'études Apitrees spécialisé dans l'accompagnement et la mise en place de la gestion différenciée. Son travail consiste à inventorier, cartographier et caractériser les espaces gérés par la commune. Suite à ce diagnostic, des recommandations d'aménagements et/ou de gestion sont émises. Par exemple, des pré-fleuris viendront remplacer des étendues de pelouses peu fréquentées, les arbustes seront entretenus selon les principes de taille douce, etc. Des formations seront également dispensées au personnel technique au sein de la commune pour que chacun puisse intégrer et mettre en application les changements en cours.

## Séance d'information « Pesti, c'est fini ! »

Le service Développement durable vous propose une séance d'information détaillée sur cette thématique. L'occasion de présenter le bilan du travail du bureau d'études, les détails de mise en place des actions de gestion différenciée mais aussi de donner des conseils pratiques aux particuliers qui souhaiteraient entamer cette démarche. Une distribution d'aromates est également prévue sur inscription. Cette séance d'information est organisée le mardi 14 juin 2016 de 20h à 21h30 dans la salle de l'Europe de l'hôtel communal (avenue d'Auderghem, 115).

Plus d'infos : [etterbeek.durable@etterbeek.be](mailto:etterbeek.durable@etterbeek.be)



Une ancienne pelouse transformée en pré.

## Visites à domicile de personnes isolées

### La Croix-Rouge recherche des bénévoles

Dans notre pays, une personne sur sept environ (et un senior sur dix !) souffre d'isolement.

Pour tenter d'enrayer ce phénomène, la Croix-Rouge de Belgique développe depuis plusieurs années déjà un projet original de volontariat, en complémentarité avec les institutions publiques, les mutualités et les associations.

Intitulé « Hestia », ce service de visites à domicile s'adresse à toute personne isolée, que ce soit en raison de sa situation sociale ou familiale, son état de santé ou son âge.

L'activité répond à une demande croissante, particulièrement criante à Bruxelles : depuis son lancement en 2008, en effet, la Croix-Rouge a déjà organisé plus de 55.000 visites au total !

Les bénévoles se rendent chaque semaine (ou tous les 15 jours), durant deux heures, chez une personne touchée par la solitude afin de partager avec elle un moment d'écoute et d'échange, par exemple autour d'une tasse de café ou à l'occasion d'une petite balade.

Ce service est entièrement gratuit pour la personne visitée, chaque bénévole bénéficiant quant à lui d'une formation donnée par la Croix-Rouge ainsi que d'une assurance et du remboursement de ses frais de déplacement.

Vous avez le goût du contact, vous êtes disponible 2h par semaine/quinzaine et ce projet vous intéresse ? Alors n'hésitez pas et rejoignez l'équipe de bénévoles de la Croix-Rouge !

 02 371 31 62 ou [volontariat.bruxelles@croix-rouge.be](mailto:volontariat.bruxelles@croix-rouge.be)

## Poulaillers collectifs : c'est parti !

Les participants au volet collectif du projet « poules urbaines » se sont déplacés en nombre le 13 avril dernier en vue d'accueillir les gallinacées qu'ils prendront désormais en charge au sein des poulaillers du parc Hap et du jardin de l'académie RHoK.






Comme c'est le cas chaque mois, la Vie etterbeekoise offre aux partis politiques représentés au conseil communal la possibilité de s'exprimer. Ils ont choisi eux-mêmes le thème de leur intervention parmi les différents sujets abordés dans ce numéro.

**LB**

**Aidons le secteur HORECA à retrouver des couleurs!**

Beaucoup d'entre vous sont sans doute conscients que le secteur de l'HORECA vit une crise sans précédent depuis l'automne dernier. C'est vrai à Bruxelles comme à Etterbeek. Les événements tragiques qu'a connus notre pays le 22 mars sont venus renforcer l'impact négatif qui pèse sur l'économie de nos hôtels, de nos restaurants et de nos cafés. Comme Bourgmestre, je souhaitais contribuer à ce que ces entreprises retrouvent de l'oxygène. Simplement parce qu'il s'agit de secteurs essentiels pour l'ensemble de l'activité économique de notre belle commune.

Il fallait donc agir rapidement et efficacement. C'est la raison pour laquelle le collègue des bourgmestre et échevins a pris ses responsabilités en adoptant des mesures de soutien à ces secteurs, à l'instar de ce que font déjà les gouvernements fédéraux et bruxellois. Concrètement, la majorité communale renoncera, pour l'exercice 2016, à 50 % des taxes perçues sur les chambres d'hôtels, les chambres d'hôte ainsi que sur les terrasses. Soit un montant substantiel de plus de 200 000 euros. Cette décision est donc avant tout un geste citoyen et de solidarité. Nous sommes cependant conscients que pour entrevoir un horizon de retour à une bonne santé économique il faudra aussi recréer un climat de confiance. Cela se fera sur du plus long terme mais je suis convaincu que nous en sommes capables si nous travaillons tous dans la même direction. Je suis sûr que vous, Etterbeekois et Etterbeekois, oeuvrerez aussi au redressement de ces secteurs qui en ont plus que jamais besoin. Aujourd'hui comme demain.



Vincent DE WOLF  
Bourgmestre

**ECOLO GROEN**

**CQD, c'est quoi, dis?**

Beaucoup de personnes s'interrogent, même dans les rues du contrat de Quartier Durable d'Etterbeek, entre la Chasse et la rue Gray, sur le sens de ces 3 lettres.

**Et la COQ ?**

La quarantaine de membres de la Commission de Quartier, qui émet des avis pour la mise en œuvre du CQD, eux, le savent.

En effet, Etterbeek n'a pas seulement des poules mais aussi « une » coq, égalité des genres oblige...

La COQ se réunit entre autres pour discuter de la trentaine de projets socio-économiques subsidiés dans le cadre du CQD.

Certains projets font d'ailleurs l'objet d'un article dans cette édition de La Vie etterbeekoise : le pop-up store, le pôle logement, la propreté...

Pour revitaliser un quartier, il faut construire des « briques » mais surtout faire participer les « gens » : par les temps qui courent la cohésion sociale prend toute son ampleur dans le vivre ensemble.


La dynamique CQD a déjà permis, dès la deuxième année de sa mise en œuvre, de jeter des ponts entre porteurs de projets communaux et associatifs.

Et cela se voit sur le terrain.

Quel passant n'a pas remarqué la fresque avant le pont du Gerموir (projet du « Pivot » avec les services de culture francophone/néerlandophone)?

Quel jeune en quête d'informations sur l'emploi n'a pas entendu parler de Chass'Info (projet de « Samarcande »)?

Le CQD marche, ce qu'il fallait démontrer...



Rik JELLEMA  
Echevin

**PS**


**Les solidarités, leur importance, les manières de les vivre.**

Il y a une multitude de moyens de s'engager et de vouloir améliorer notre environnement. Certains choisiront l'engagement au sein d'une structure (association, comité, etc.), d'autres préféreront la solidarité directe entre personnes (via une école de devoirs, ou toute manière de donner de son temps). Tel est le sens d'un appel aux bénévoles pour mener une action directe auprès de ceux qui en ont le plus besoin.

Aujourd'hui, à une époque où grâce aux technologies de l'information nous n'avons jamais eu autant l'impression d'être proches de tout, tout le temps, une époque où les liens se sont en partie virtualisés, une époque où du coup paradoxalement l'isolement s'est accentué, ouvrant la porte à toutes les dérives, décider de consacrer une petite partie de son temps à sortir quelqu'un de la solitude est porteur de sens.

Dans la chaîne qui mène à cette rencontre, tous les acteurs sont importants, tant ceux qui agissent au sein de la structure qui la rendent possible, que les individus qui poseront le choix de la solidarité directe.

En ce moment, toute démarche qui mène à renforcer nos liens, entre générations, communautés, ou individus, est un acte qui renforce une composante essentielle à toute société : la solidarité.




Jonathan COUVREUR  
Conseiller de l'Action Sociale

**cdh**

**Expatriés: faites entendre votre voix !**

Au moment d'écrire ces lignes, un mois s'est écoulé depuis les attentats de Bruxelles. Non seulement à l'aéroport de Zaventem mais également à la station de métro Maelbeek, en plein cœur du quartier européen, les victimes et les blessés comptent non seulement des Belges mais aussi des étrangers dont un certain nombre habitaient à Bruxelles depuis plusieurs années. Les attentats ont donc touché directement l'importante communauté d'« expatriés » vivant à Bruxelles, avec laquelle les Belges sont pleinement unis dans la douleur mais aussi face aux interrogations suscitées par ces événements. Au-delà des réactions émotionnelles, et même si les comparaisons entre les différents systèmes politiques, judiciaires ou policiers sont parfois imparfaites, la saine distance dont disposent les expatriés par rapport aux problèmes belgo-belges rend leurs analyses souvent très pertinentes. Cette distance ne peut cependant justifier les a priori ou le repli sur soi : le choix d'habiter quelque part implique le droit et le devoir de participer aux débats portant sur l'organisation de la cité. Ce message est donc un appel : expatriés, nous devons faire face ensemble aux défis de notre ville – prenez la parole, faites entendre votre voix, rejoignez-nous pour trouver des solutions concrètes et durables aux enjeux de notre temps.



Damien GERARD  
Conseiller communal, (opposition)


**DéFI**

**Un peu d'attention pour les personnes isolées**

À l'heure où les nouvelles technologies battent leur plein, alors qu'internet et les réseaux sociaux se targuent de rapprocher des millions d'individus distants de milliers de kilomètres, on en vient à oublier que l'isolement des individus n'a jamais été aussi criant.

Prenons le temps de nous intéresser à celles et ceux qui, contre leur gré, se sentent seuls. Ces personnes sont peut-être vos voisins, voire des connaissances que vous aviez perdues de vue, des seniors dont la famille s'est éloignée ou dont le conjoint s'est éteint.

Ayant la chance de présider le club Dandoy qui se réunit tous les 3èmes jeudis du mois autour d'un goûter-spectacle pour les aînés, je suis particulièrement heureux de cette initiative de la Croix-Rouge pour lutter contre l'isolement par des visites de bénévoles. Je suis aussi heureux que le contact humain soit favorisé car il n'est rien de plus enrichissant que de serrer la main de l'autre, de partager avec lui des mots sincères et des rires conviviaux. Le groupe DéFI est demandeur de moyens supplémentaires pour toutes ces associations et clubs du 3ème âge qui contribuent à ce rapprochement entre Etterbeekois(es) afin d'éviter des drames comme ceux de 2014 lorsque les corps de 3 concitoyens ont été découverts plusieurs semaines après leurs décès, seuls, chez eux, dans l'anonymat... Plus jamais ça !



Serge SPERLING, Président des Aînés DéFI d'Etterbeek et du club Dandoy (opposition)

## ANIMATIONS

**Du 13 au 15 mai**

**24<sup>ème</sup> Marché médiéval d'Etterbeek**

Parc du Cinquantenaire  
16h à 22h (ve) ;  
10 à 22h (sa et di)  
Plus d'infos : 02 627 23 34  
animation@etterbeek.be

**Lundi 16 mai**

**Brocante de l'asbl**

« Les Conseillers des Rues »  
Place du Rinsdelle et environs  
8h à 17h  
Plus d'infos : 02 644 25 34

**Samedi 4 juin**

**Brocante de l'asbl**

« Les Amis de Sainte-Gertrude bis »

Place Van Meyel et alentours – 7h à 17h  
Plus d'infos : 02 640 61 94

## ALIMENTATION

**Jeudi 19 mai**

**Atelier « Petit déjeuner pep's »**

Salle de l'Europe (hôtel communal – avenue d'Auderghem 115) – 19h – Gratuit  
Infos et inscriptions : 02 627 27 85  
etterbeek.durable@etterbeek.be

## ENVIRONNEMENT

**Samedis 14 et 28 mai**

**Cycle d'initiation**

« Le potager du flâneur »

Astuces pour l'entretien au quotidien (14/05) ; La gestion des récoltes et du potager (28/05)

Jardins Participatifs (avenue Nouvelle 171-173) – 10h30 à 13h – Gratuit  
Infos et inscriptions : 02 627 27 85 –  
etterbeek.durable@etterbeek.be

**Samedis 21, 28 mai et 4 juin**

**Cycle d'initiation à la permaculture**

Introduction par l'observation et la pratique (21/05) ; Nature et fonctionnement des sols vivants (28/05) ; Les principes de synergie (4/06) - Jardins Participatifs (avenue Nouvelle 171-173) – 10h30 à 13h – Gratuit  
Infos et inscriptions : 02 627 27 85  
etterbeek.durable@etterbeek.be

**Dimanche 12 juin**

**Atelier « récolte de miel »**

Jardins Participatifs (avenue Nouvelle 171-173) – 10h à 14h – Gratuit  
Infos et inscriptions : 02 627 27 85  
etterbeek.durable@etterbeek.be

## EXPOSITION

**Jusqu'au 25 juin**

« Pluridisciplinaire »

Travaux réalisés par les élèves de l'académie Constantin Meunier  
Bibliothèque Hergé (avenue de la Chasse 211) – Gratuit  
Horaires de visite : ma (14h-18h) ; me (14h-19h) ; je (10h-18h) ; ve (14h-19h) ; sa (9h-13h)  
Plus d'infos : 02 735 05 86  
info@biblioherge.be  
www.biblioherge.be

**Jusqu'au 20 mai**

« Art de la vie »

Peintures de l'artiste Kevin-Michel Ferreira Viegas  
Espace Entrée Libre (hôtel communal – avenue d'Auderghem 113)  
lu > ve ; 8h30 à 16h30 – Gratuit  
Plus d'infos : 02 627 25 06  
culturefrancophone@etterbeek.be

**Du 26 mai au 24 juin**

« 27 années de passion partagée »

Photographies de Paul Fumière et de ses élèves  
Espace Entrée Libre (hôtel communal – avenue d'Auderghem 113)  
lu > ve ; 8h30 à 16h30 – Gratuit  
Plus d'infos : 02 627 25 06 –  
culturefrancophone@etterbeek.be

## FINANCES

**Jusqu'au 31 mai (excepté 16/05)**

**Aide à la déclaration d'impôts**

Salle des associations (hôtel communal – avenue d'Auderghem 113)  
8h30 à 14h – Gratuit  
Plus d'infos : 02 572 57 57 – 02 577 62 10 –  
bct.cd.etterbeek@minfin.fed.be

## PREVENTION

**Mercredi 8 juin**

**Gravure de vélos**

Maison de la Prévention (rue Général Tombeur 53) – 14h à 17h – Gratuit  
Infos : 02 737 02 01  
n.dambrosio@etterbeek-prevention.be

## Redécouvrez les joyaux etterbeekois

Le service Culture de la commune, en collaboration avec l'ASBL Arkadia, vous propose des visites thématiques sur les plus beaux coins de notre commune.

**Samedi 14/05 à 14h**

**Les parcs Félix Hap et Léopold (en néerlandais)**

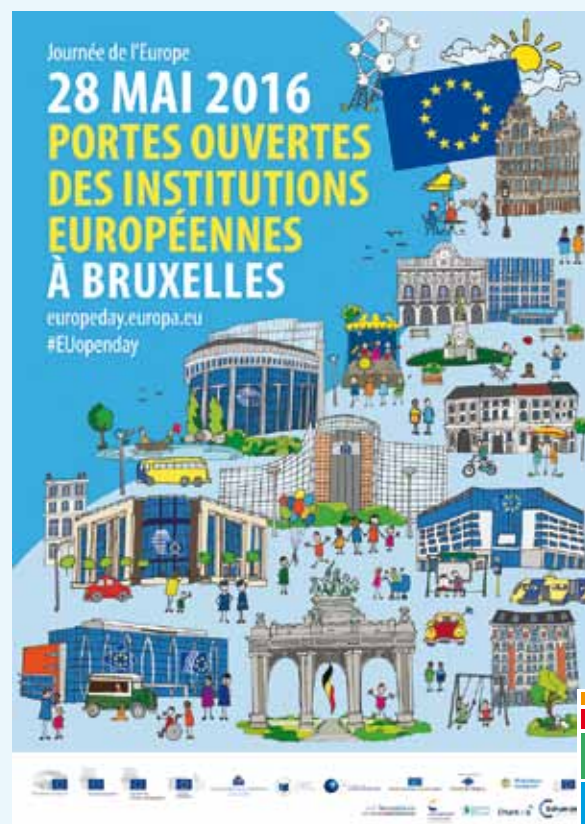
Le parc Jean-Félix Hap est un bijou bien caché de la commune ! A l'origine, il s'agissait d'une propriété privée qui comprenait un château et un étang. En 1860, François Louis Hap fait construire une maison agrandie que l'on peut toujours admirer aujourd'hui. Devenu propriété communale depuis 1988, le parc est entretenu par la commune. La promenade verte sera prolongée jusqu'au parc Léopold.

Rendez-vous : chaussée de Wavre, 510

Durée : 1h30 - Visite gratuite

Réservation obligatoire à l'asbl Arkadia : 02 563 61 53, du lundi au vendredi, de 9h à 13h, ou info@arkadia.be

Les prochaines visites auront pour thème : l'avenue de Tervueren (11/06 en FR et NL et 16/07 en NL) et l'abécédaire de l'architecture etterbekoise (13/08 en FR).





## PROPRETE

**Samedi 14 mai**

Déchetterie mobile

Avenue du 2<sup>ème</sup> Régiment de Lanciers

9h à 14h

Plus d'infos : 0800 25 755

proprete@etterbeek.be

**Samedi 4 juin**

Déchetterie mobile

Avenue des Gaulois – 9h à 14h

Plus d'infos : 0800 25 755

proprete@etterbeek.be

## RECYCLAGE

**Dimanche 22 mai**

Repair Café

Aide à la remise en état d'objets

défectueux et/ou hors d'usage

GC De Maalbeek (rue du Cornet 97) –

13h à 17h – Gratuit

Plus d'infos : 0485 39 42 94

repaircafe1040@gmail.com

www.repaircafe.be



## SANTE

**Jeudi 26 mai**

Journée « Bien-être »

Salle du conseil (hôtel communal –

avenue d'Auderghem 115)

12h à 16h – Gratuit

Plus d'infos : 02 627 23 57

sante@etterbeek.be

**Samedi 28 mai**

Bus Santé

Parvis de l'église Saint-Antoine

9h à 15h – Gratuit

Plus d'infos : 02 627 23 57

sante@etterbeek.be

## SEANCES D'INFO

**Mardi 14 juin**

« Pesti, cest fini ! »

Salle de l'Europe (hôtel communal –

avenue d'Auderghem 115)

20h – gratuit

Infos et inscriptions : 02 627 27 85

etterbeek.durable@etterbeek.be

## VIE POLITIQUE

**Lundi 23 mai**

Conseil communal

Salle du conseil (hôtel communal –

avenue d'Auderghem 115) – 20h



TRAVAUX

- **Avenues des Gaulois et des Nerviens, rue Sainte-Gertrude** : Réaménagement des abords du parc du Cinquantenaire par la Région bruxelloise (jusqu'en août 2016).
- **Rues Beckers et de Haerne** : Rénovation des égouts par Hydrobru (jusqu'en juin 2016).
- **Square de Léopoldville** : Renouvellement des conduites par Sibelga (jusqu'en mai 2016).
- **Avenue Alexandre Galopin** : Renouvellement de la conduite de distribution d'eau (jusqu'en mai 2016) et rénovation des trottoirs (mai-juin 2016).
- **Avenues Boileau, Edmond Mesens et Joseph Vandersmissen** : Pose de câbles.
- **Place Jourdan et rue Froissart** : Rénovation des égouts (collecteur et raccordements au réseau, jusqu'en août 2016). Durant les travaux, le marché dominical de la place Jourdan aura lieu dans la rue Général Leman (entre la place Jourdan et l'avenue d'Auderghem).
- **Rue Général Henry (entre Général Fivé et Perdrix)** : Rénovation des trottoirs (jusqu'en fin mai 2016).
- **Carrefour «Arsenal» (Wavre / Général Jacques / Triomphe)** : Asphaltage par Bruxelles-Mobilité (mai 2016).

## Fin des travaux en vue avenue d'Auderghem

Les grands travaux de réaménagement de l'avenue d'Auderghem ont démarré il y a plus d'un an. Pour rappel, ce projet concerne l'aménagement d'une bande mixte pour vélos, bus et taxis, sur l'avenue d'Auderghem, entre la rue Belliard et le carrefour de La Chasse. Les objectifs sont clairs : améliorer le confort et la sécurité des cyclistes ainsi que la vitesse commerciale des transports en commun. Bruxelles Mobilité, en charge du projet, n'en oublie pas pour autant la sécurité des piétons et la qualité de vie des riverains puisque les carrefours et traversées piétonnes seront adaptés. Une limitation de la vitesse de circulation à 50km/h est prévue, avec comme corollaire un effet positif sur les nuisances sonores. Les entrées des deux écoles situées dans l'avenue seront elles aussi sécurisées avec des dispositifs particuliers. Quant à la plantation d'arbres, elle devrait participer à la qualité paysagère de cet axe important.

### Planning des prochains mois

Après des mois de patience, automobilistes et piétons peuvent enfin voir le bout de ce chantier d'envergure. En effet, la fin des travaux de trottoirs est prévue pour le mois de juin. Au début du mois de juillet, le maître d'œuvre s'attaquera à la création des îlots centraux de protection des piétons. Après les congés du bâtiment, débiteront les travaux d'asphaltage, les marquages et le placement des nouveaux feux de signalisation. Cette ultime étape marquera la fin de ce chantier avec la réouverture définitive de l'avenue d'Auderghem au plus tard début septembre.



**Bruxelles mobilité** : [mobilite@sprb.brussels](mailto:mobilite@sprb.brussels)  
0800 94 001 – Les plans des différents tronçons de l'avenue d'Auderghem concernés par les travaux sont téléchargeables sur le site : [www.bruxellesmobilitie.irisnet.be](http://www.bruxellesmobilitie.irisnet.be)

## Trois concerts dans des lieux surprenants !

Le dimanche 5 Juin 2016, le GC De Maalbeek vous propose, en collaboration avec le service des Affaires néerlandophones, d'assister à une série de concerts plutôt originaux (sitar, danse et jazz), organisés dans des lieux insolites de la commune (notamment dans le salon de particuliers).



**11h et 14h** : Nada Trio  
(chez Kathy – rue Champ du Roi 113)

**14h et 16h** : Ugo Dehaes / « Intimacy »  
(Chez Paul & Myriam – bvd Louis Schmidt 16/4<sup>ème</sup> étage)

**11h et 16h** : Whocat  
Escaliers de l'hôtel communal  
(avenue d'Auderghem 115)

Un repas de sandwichs sera également offert aux participants au GC De Maalbeek (rue du Cornet 97), entre 12h et 13h30.

Infos et inscriptions (obligatoire) : 02 734 84 43 – [demaalbeek@vgc.be](mailto:demaalbeek@vgc.be) – [www.demaalbeek.be](http://www.demaalbeek.be)

Prix : 7 € par concert (2 € Paspatoe) / 16 € pour les trois concerts / gratuit pour les - de 10 ans