

OCTOBRE 2022

Recherche d'emploi - p05

Un mois d'activités gratuites pour vous aider à trouver un job

Jardins de la Chasse - p04

Le point sur les dernières phases du chantier

Crise énergétique - p06

Le CPAS lance une prime pour soutenir les ménages en difficulté

LA VIE ETTERBEEKKOISE

*81

VOTRE MENSUEL OFFICIEL D'INFORMATION COMMUNALE



**La Maison de
la mobilité
active se
dévoile**

etterbeek.brussels

**Vincent DE WOLF**

BOURGMESTRE

02 627 23 00

vincent.dewolf@etterbeek.brussels

Administration générale - Personnel communal
- Police et Prévention - Propreté publique -
Logement - Coordination des grands projets
- Jeunesse et petite enfance - Relations
publiques et Communication - Consultations et
rencontres citoyennes - Affaires internationales

**Arnaud VAN PRAET**

PRÉSIDENT DU CPAS

02 627 23 33

arnaud.vanpraet@cpas-etterbeek.brussels

**Patrick LENAERS**1^{ER} ÉCHEVIN

02 627 23 01

patrick.lenaers@etterbeek.brussels

Officier de l'Etat civil - Population -
Animations et festivités

**Françoise DE HALLEUX**2^{ÈME} ÉCHEVINE

02 627 27 27

francoise.dehalleux@etterbeek.brussels

Transition écologique - Santé - Égalité des
genres et diversité

**Frank VAN BOCKSTAL**3^{ÈME} ÉCHEVIN

02 627 23 25

frank.vanbockstal@etterbeek.brussels

Finances et budget - Aménagement du
territoire et Urbanisme - Affaires européennes -
Affaires néerlandophones - E-Government -
Informatique - Emploi

**Aziz ES**4^{ÈME} ÉCHEVIN

02 627 27 08

aziz.es@etterbeek.brussels

Développement économique et commercial -
Brochantes, foires et marchés - Cultes et laïcité -
Bien-être animal - Formation continuée

**Karim SHEIKH HASSAN**5^{ÈME} ÉCHEVIN

02 627 28 85

karim.sheikh Hassan@etterbeek.brussels

Espace public - Cohésion sociale et Solidarité
internationale - Démocratie participative et
budget participatif - Tourisme

**Colette NJOMGANG-FONKEU**6^{ÈME} ÉCHEVINE

02 627 23 53

colette.njomgang-fonkeu@etterbeek.brussels

Enseignement - Politiques socio-culturelles -
Politique sportive

**Maryam MATIN FAR**7^{ÈME} ÉCHEVINE

02 627 23 52

maryam.matinfar@etterbeek.brussels

Action sociale

**Caroline JOWAY**8^{ÈME} ÉCHEVINE

02 627 27 00

caroline.joway@etterbeek.brussels

Mobilité et Travaux publics - Gestion des
bâtiments publics - Contrat de Quartier Durable
et Politique de la Ville - Énergie

**Vincent De Wolf**

Votre bourgmestre

Un nouveau look pour votre Vie etterbeekoise !

Chère Etterbekoise, Cher Etterbekois,

Un an après le site web, c'est au tour du journal communal de changer de look. Sans bouleverser complètement sa structure, le collège des bourgmestre et échevins tenait à vous faire bénéficier d'une mise en page plus aérée, mieux équilibrée et plus agréable à lire. Pour arriver à ce résultat, je dois d'abord remercier sincèrement les services et les professionnels qui se sont démenés pour rendre cette nouvelle Vie et-

terbekoise plus accessible et plus proche des préoccupations des habitants de la commune. Sur le fond comme sur la forme, nous espérons qu'elle sera bien accueillie dans votre boîte aux lettres ou que vous la lirez sur notre site web.

“ Un journal plus proche des préoccupations des habitants ! ”

L'ambition est claire : mieux faire connaître les projets communaux, ce qui se déroule

dans les quartiers tout en vous donnant le goût de participer à l'élaboration des politiques communales. Chaque semaine, ce sont des centaines de décisions qui sont prises collégialement dans le but d'améliorer votre cadre de vie. Chaque mois, le conseil communal prend des décisions importantes pour l'ensemble des quartiers de la commune. Mieux mettre en lumière cette action nécessite un travail de pédagogie et de communication permanent. Le journal communal « nouvelle mouture » permettra, nous l'espérons, de mieux faire connaître la subtilité des projets de la commune.

Par exemple, ce premier numéro reviendra sur plusieurs événements marquants de la rentrée : l'organisation de la 2^{ème} édition d'Etterbeek se mobilise pour l'emploi, les nouvelles initiatives pour nos écoles, le projet unique à Bruxelles de création d'une Maison de la Mobilité active que j'ai initié avec l'ancien échevin de la Mobilité ou encore une nouvelle initiative importante du CPAS pour les 2000 ménages les plus touchés par la crise – un coup de pouce énergétique essentiel qu'ils peuvent solliciter pour alléger leur facture d'électricité et de gaz. Il sera aussi question d'emploi et d'entrepreneuriat, de propreté publique, du pack numérique et d'initiatives prises par la zone de police.

Rassembler, protéger et être à l'écoute, voilà le rôle d'une commune à l'heure où les incertitudes mondiales structurent les titres de presse et les discussions en famille. Une information de qualité et connectée aux réalités locales a un bel avenir devant elle. Nous espérons que votre journal communal pourra encore un peu plus répondre à ce besoin.

Longue vie à votre Vie etterbeekoise !

* ZOOM

La Maison de la Mobilité active se dévoile

Samedi 17 septembre, veille du Dimanche sans voiture organisé dans le cadre de la Semaine de la Mobilité, ce nouvel espace entièrement dédié aux modes de déplacement doux et alternatifs aux véhicules à moteur a été symboliquement inauguré. L'occasion de découvrir ses installations et les différents services qui y seront prochainement proposés à la population.



Vous l'aurez sans doute constaté : les moyens de transport actifs (vélo, marche à pied, trottinette, etc.) sont de plus en plus utilisés en ville. Cette évolution, Etterbeek l'a toujours soutenue et accompagnée, que ce soit via la généralisation des sens uniques limités, la multiplication de boxes et parkings pour vélos en voirie ou encore la création de primes destinées à lutter contre le vol de vélos.

L'objectif de la Ma(h)ma vise toutefois à pousser plus loin encore cette démarche en proposant un lieu unique à Bruxelles, totalement voué à ces modes de locomotion, au sein duquel les habitants pourront trouver toute l'information et les ressources nécessaires en vue de mettre en place et développer la forme de mobilité active qui leur convient le mieux. Nous vous tiendrons bien évidemment au courant dès que cet espace aura officiellement ouvert ses portes.

Un atelier pour vos petites réparations

Vous souhaitez regonfler vos pneus, régler vos freins, remplacer un câble ou encore changer ou huiler votre chaîne ? À la Ma(h)ma, vous pourrez faire réparer ou régler votre vélo – classique ou électrique – du lundi au vendredi, de 8h à 16h. Nos mécaniciens vous y proposeront également tous les mois des formations afin de vous permettre de devenir autonome à ce niveau.

Des interventions plus conséquentes avec Vitavovélo

Si des réparations plus importantes s'avèrent nécessaires, vous pourrez faire appel aux spécialistes de l'asbl Vitavovélo qui vous aideront à remettre votre monture en ordre lors des ateliers participatifs qu'ils animeront chaque lundi sur place, de 18h à 22h.

Une « vélothèque » destinée aux enfants

Pour permettre aux plus jeunes de disposer d'un vélo à leur taille à peu de frais (les enfants grandissent vite !), la Ma(h)ma a choisi d'accueillir la vélothèque de « beweging.net ». Une trentaine de vélos y seront disponibles en prêt pour les Etterbeekois, moyennant le paiement d'une cotisation de 20 € par an et par enfant. Signalons au passage que des volontaires sont recherchés pour animer cette vélothèque. Intéressé-e ? Ecrivez un message à l'adresse etterbeek@fietsbieb.be !

Un point d'information pour se prémunir contre le vol

Comment protéger votre vélo de façon efficace ? Quelles sont les primes octroyées dans ce domaine ? Afin de répondre à vos préoccupations en matière de sécurité et pour vous informer au mieux sur tout ce qui concerne



cette thématique, la conseillère en prévention-vol de la commune vous recevra à la Ma(h)ma lors des permanences qu'elle tiendra régulièrement sur place.

Un espace d'échange, de formation et de convivialité

Enfin, la Ma(h)ma, c'est aussi et avant tout un espace de rencontre pour celles et ceux qui s'intéressent de près ou de loin à la mobilité active. Voilà pourquoi des conférences, des ateliers, des formations ainsi que de nombreuses activités pour petits et grands y seront régulièrement organisées, notamment en collaboration avec les écoles.

1 MA(H)MA (MAISON-HUIS DE LA MOBILITÉ ACTIVE)
231 avenue de la Chasse
02 435 29 40 – mahma@etterbeek.brussels



* ACTU

Jardins de la Chasse : les prochaines étapes se précisent

Depuis un an et demi, l'administration communale, le CPAS, la Mission locale pour l'emploi et la maison de police ont élu domicile dans le nouvel hôtel communal, au 31 avenue des Casernes.

C'était le projet-phare du programme de réurbanisation des Jardins de la Chasse qui s'étend sur 3 hectares, entre les rues Beckers, de Haerne et l'avenue des Casernes. Outre l'hôtel communal, deux immeubles de logements y ont déjà été construits : les résidences Ardea (69 appartements, rue Beckers) et Libellula (37 appartements, à côté du bâtiment administratif).

Mais l'ensemble du projet n'est pas terminé. Ses prochaines étapes ont été dévoilées le 16 septembre, lors d'une réunion publique d'information.

Deux démolitions en octobre

L'échéance la plus proche, c'est déjà pour ce mois-ci, avec la démolition simultanée de la Fondation Jourdan (l'ex-CPAS, avenue des Casernes) et de l'ancien bloc technique de l'hôpital (rue de Haerne). On y évacuera d'abord un reste de mobilier. Puis, après l'enlèvement de matériaux résiduels contenant de l'amiante, les deux bâtiments seront rasés. Pour limiter les nuisances occasionnées aux riverains de la rue Beckers, les déchets issus des démolitions seront évacués via la rue Jacqueline Harpman. Cette première opération devrait s'achever dans maximum 5 mois.

La phase 2 démarrera au printemps 2023 avec la construction de la nouvelle crèche Ste-Genève (rue Beckers). Elle comptera 56 lits et deux appartements seront aménagés à l'étage. Les travaux devraient durer 1 an et demi. Même durée pour le chantier de réaménagement de la chapelle, au centre de site, qui devrait démarrer début 2024. Elle sera – comme cela avait déjà été annoncé – réaffectée en Maison de la participation.

On passera ensuite à la construction d'un nouvel immeuble de logements regroupant une quarantaine d'appartements en lieu et place de l'ancien hôpital d'Etterbeek. Le Centre d'aide à l'enfance du War Memorial en occupera le rez-de-chaussée et le 1^{er} étage. Suivront encore : la démolition de l'actuel War Memorial, la construction d'une aile de logements supplémentaire au centre du site (72 appartements en tout) ainsi que d'un immeuble à appartements (34 unités) face à la rue de Haerne et, enfin, après prolongation de la rue Harpman jusqu'à la rue de Haerne, l'aménagement du parc public Olympe de Gouges, au centre de l'îlot.

Difficile de fixer un calendrier précis pour ces dernières étapes. Il peut varier entre 2026 et 2028, selon les possibilités de relocalisation temporaire du War Memorial avant son installation dans ses tout nouveaux locaux.



*

Venez marcher à travers les rues d'Etterbeek !

La commune a mis sur pied un groupe de marche urbaine. Chaque samedi depuis le 24 septembre dernier, un rendez-vous est fixé à 10h aux personnes intéressées afin d'effectuer, ensemble, un parcours de 3 à 5 km.

Etterbeek
ORGANISEERT

STADSWANDELING DOOR DE STRATEN VAN DE GEMEENTE

Een initiatief van schepen van Sport Culture Nieuwsgang Flanders met de steun van Gemeenteraad Vlaanderen en het college van burgemeester en schepenen.

(3 - 5 km)
Elke zaterdag
vanaf 24/09
Voor alle
Etterbeekers
Info en inschrijven
sport@etterbeek.brussels
02 627 25 81

Outre la pratique régulière d'une activité physique douce, ce projet a aussi pour objectif de permettre aux participants de rencontrer d'autres habitants avec qui échanger en toute convivialité ; et de leur faire (re)découvrir de nouveaux lieux puisque les balades proposées traversent chaque fois un quartier spécifique de la commune (l'arrivée s'effectuant toujours sur l'esplanade du centre administratif).

Afin d'offrir des trajets variés et un encadrement de qualité, la commune s'est associée dans le cadre de ce projet à l'asbl Ascades chargée de l'organisation concrète des tours et de leur accompagnement. Après avoir arpenté les quartiers « Saint-Antoine », « Mérode » et « Chasse » ces dernières semaines, le groupe visitera prochainement les endroits suivants :

- Samedi 15/10 – Quartier « Saint-Pierre »
- Samedi 22/10 – Quartier « Pétilion »
- Samedi 29/10 – Quartier « Roi Vainqueur »

En fonction du succès remporté par cette activité, d'autres dates pourront à nouveau être proposées en 2023. Enfin, signalons encore que pour participer à ces marches, il est nécessaire de s'inscrire auprès du service des Sports.

1 Service des Sports
02 627 25 81 – sport@etterbeek.brussels



*

* ENTRETIEN

Etterbeek se mobilise pour l'emploi !

Du 4 au 27 octobre 2022, les partenaires de la Maison de l'Emploi d'Etterbeek organisent la deuxième édition de l'événement « Etterbeek se mobilise pour l'emploi ». La Mission locale, le CPAS, Actiris, l'ALE et la commune proposent un programme d'activités collectives ou individuelles gratuites qui vous donneront les clés pour une recherche d'emploi réussie. Découvrez des moments forts de cet événement avec Andres Lopez, le nouveau Directeur général de la Mission locale d'Etterbeek.



Andres Lopez
Directeur général
de la Mission locale

Quels sont les objectifs de cette édition élargie d'« Etterbeek se mobilise pour l'emploi » ?

Comme son titre l'indique, il s'agit d'une mobilisation au sens large. Cet événement s'adresse aussi bien aux personnes en recherche d'emploi qu'à celles qui désirent réorienter leur carrière ou encore approfondir leurs connaissances en néerlandais. Nous leur proposons des ateliers, des séances d'informations mais aussi des rencontres avec des employeurs potentiels. Il y a également un parcours emploi ciblé sur la fonction d'aide ménager/ère.

Quelles sont les activités qui seront prises en charge par la Mission locale ?

Nous organisons notamment le parcours « Image de soi et Recherche d'emploi numérique ». Il s'agit d'un parcours en quatre étapes au cours duquel les participants auront l'occasion de booster leur recherche d'emploi sur les réseaux sociaux et d'en maîtriser les codes. Ils apprendront aussi à aligner leur image avec leur objectif professionnel et repartiront avec une photo prise lors d'un shooting individuel qu'ils pourront ensuite utiliser sur leur profil et leur C.V.

“ Nous proposons notamment des rencontres avec les employeurs. ”

Cet événement proposera également des séances d'information sur des initiatives innovantes comme le mentorat et le cosearching, pouvez-vous nous en dire plus ?

Nous avons en effet pu constater que certains chercheurs d'emploi, et c'est notamment le cas des primo-arrivants, se sentent parfois isolés et en perte de repères dans leur parcours. Cette séance d'information proposée le 27 octobre par les spécialistes de « Team4Job » et « Backstage.Network » mettra en lumière ces deux nouvelles opportunités. Le mentorat met en relation le chercheur d'emploi avec une personne professionnellement active qui partage son expérience et éventuellement son réseau.

Le cosearching permet d'intégrer un petit groupe de chercheurs d'emploi qui sera ac-

compagné durant 8 semaines pour découvrir des outils d'intelligence collective et apprendre à coopérer sur les démarches de recherche d'emploi des autres participants. Une belle opportunité pour développer son projet professionnel.

Comment s'inscrire aux activités proposées ?

L'événement a débuté le 4 octobre mais il se prolonge jusqu'à la fin du mois. Les personnes

intéressées peuvent consulter le site Etterbeek se mobilise pour l'emploi (etterbeekemploi.be) pour découvrir le programme complet de cette édition ou s'inscrire via leur conseiller Actiris, La Mission locale, le CPAS ou l'ALE. Attention, pour la bonne organisation des activités, les places sont limitées.

Programme complet disponible sur le site : etterbeekemploi.be/programme



La Mission locale d'Etterbeek doit retrouver son ancrage au sein de la commune

Fraîchement nommé à la tête de la Mission locale d'Etterbeek, Andres Lopez ne cache pas ses ambitions pour l'institution : « Il est important que nous puissions retrouver cet ancrage local. Cela passe par un renforcement de notre présence sur le terrain en nous faisant connaître auprès des associations Jeunesse mais aussi au travers de nos activités dans le domaine de l'économie sociale ». Toujours dans l'idée d'accompagner au mieux les chercheurs d'emploi, la Mission locale ouvrira très bientôt un Espace Public Numérique (EPN), au sein duquel des formations courtes seront proposées afin de familiariser le public aux nouvelles technologies. Dès le mois de janvier, l'institution disposera également de son écrivain public, un agent clé qui pourra soutenir certaines personnes dans la rédaction de courriers mais aussi les orienter au mieux dans leur recherche d'emploi. « Enfin, nous poursuivrons le travail hybride et proactif que nous avons entamé en période COVID en privilégiant le contact téléphonique avec nos chercheurs d'emploi. Nous espérons ainsi lever un certain nombre de freins à une recherche d'emploi réussie », conclut Andres Lopez.

i Mission locale d'Etterbeek
Avenue des Casernes, 31/2
1040 Etterbeek
secr@mlett.brussels
02 626 15 40
mlett.brussels


maisondelemploi | jobhuis
.brussels

Prix de l'énergie : « Nous sommes mobilisés pour soutenir les ménages etterbeekois en difficulté »



Arnaud Van Praet
Président du CPAS

Aux portes de l'hiver, face à la flambée des prix de l'énergie, nombreux sont les ménages qui font face à des provisions en forte hausse. La crise que nous traversons ne concerne pas que la facture de gaz et d'électricité. Elle touche également aux autres dépenses de la vie de tous les jours : les loyers, l'alimentation, les produits de première nécessité, etc. L'inquiétude de ne pas boucler son budget à la fin du mois est désormais une réalité pour beaucoup de citoyens.

Si les ménages à revenus modestes bénéficient, le plus souvent, du « tarif social » pour l'électricité et/ou le gaz, tel n'est pas le cas des ménages avec des ressources quelque peu supérieures qui ne sont pas protégés par ce bouclier social. La hausse des prix de l'énergie et des coûts de la vie place désormais un grand nombre de ménages de la classe moyenne en situation de risque de précarité.

Dans ce contexte, il est important d'agir pour soutenir les ménages etterbeekois. Aussi, tel que ce fut le cas lors de la pandémie de Covid-19, le CPAS d'Etterbeek se mobilise, aujourd'hui, pour venir en aide à tous les ménages qui éprouvent des difficultés réelles à régler leurs factures d'énergie.



Une prime de 100 euros pour les ménages à revenus modestes

En complément des aides déjà mises en place par l'État fédéral, le CPAS d'Etterbeek allouera, cette année encore, une prime « Coup de pouce Énergie » de 100 euros en faveur des ménages qui ont de faibles ressources, à savoir les bénéficiaires de l'intervention majorée (BIM) dont les revenus annuels du ménage ne dépassent pas le montant du revenu d'intégration sociale, majoré de 25 %.

Au-delà des ménages bénéficiant de l'aide sociale, cette prime concerne également les personnes âgées ayant une petite pension, les demandeurs d'emploi ou les travailleurs ayant un bas salaire. Au total, ce sont quelques 2.000 ménages qui pourront être directement soutenus par cette mesure.

Les Etterbeekois.es susceptibles de bénéficier de cette prime seront informé-e-s, par courrier postal, au cours du mois d'octobre, des conditions et modalités pour en faire la demande.

La Cellule Énergie du CPAS en soutien de tous les ménages en difficultés

Mais l'aide qui peut, aujourd'hui, être apportée aux Etterbeekois.es qui ont du mal à régler leurs factures énergie ne se limite pas à cette seule prime. En effet, tous les ménages – quelles que soient leurs ressources – peuvent solliciter l'intervention du CPAS.

Ainsi, la Cellule Énergie du CPAS peut, en effet, venir en aide aux ménages en difficulté de différentes façons : négocier un plan d'apurement avec les fournisseurs d'énergie, solliciter le statut de client protégé ou, encore intervenir en tout ou partie dans le paiement des

factures d'énergie. En 2022, le CPAS dispose d'un budget de 400.000 euros pour soutenir financièrement les ménages qui n'arrivent plus à faire face à la hausse des prix de l'énergie. Et les demandes sont déjà nombreuses.

Après deux années de crise sanitaire, suivies de près par la crise de l'accueil des réfugiés ukrainiens, les équipes sociales du CPAS d'Etterbeek continuent, donc, à déployer toute leur énergie pour soutenir et aider les Etterbeekois.es confronté-e-s à la crise des prix de l'énergie. Leur mobilisation aux côtés de la population est, une nouvelle fois, à saluer. Je souhaite les en remercier.



Pour contacter la Cellule Énergie du CPAS :

- **Par téléphone :**

au 02 627 22 49

Le lundi de 13h30 à 16h

Le vendredi de 9h à 12h

- **Aux bureaux du CPAS lors des Permanences Énergie :**

Rue Beckers, 4

1040 Etterbeek

Le mardi de 9h à 11h30

Le jeudi de 13h30 à 15h30

- **Par email :**

energie@cpas-etterbeek.brussels

* L'ACTION POLITIQUE

Une rentrée scolaire sereine mais pleine de nouveaux projets !



Colette Njomgang-Fonkeu
Échevine des Politiques socioculturelles et de la santé

Cette année, la rentrée a été avancée au mois d'août suite à la réforme des rythmes scolaires en Fédération Wallonie-Bruxelles. Malgré cette nouvelle organisation, le retour en classe s'est fait sereinement grâce aux directions, aux enseignants et aux équipes administratives et techniques de nos écoles qui ont travaillé ardemment et avec dévotion afin d'offrir le meilleur des encadrements pour nos élèves et un enseignement de qualité.

Mais la rentrée scolaire, c'est aussi un moment d'effervescence, un moment crucial durant lequel plein de nouveaux objectifs peuvent être fixés.

Un environnement plus adapté

De nombreux travaux ont été effectués dans les écoles communales. Afin de permettre aux élèves de s'épanouir dans un environnement sûr, adapté à leurs besoins, plus convivial et plus chaleureux. Nous pouvons par exemple citer « la Colombe de la Paix » dont la cour de récréation a été totalement repeinte dans des couleurs vives et fun. Ou encore l'école « Claire joie » dont les plafonds et la chaudière ont été changés.

En effet, l'apaisement des cours de récréation, l'utilisation des espaces communs dans le respect de tous et la convivialité sont nos objectifs dans toutes nos écoles. Encadrées par un prestataire, des réflexions sont déjà menées dans ce sens. Dans d'autres, les travaux sont déjà entamés. Nous estimons qu'en septembre 2023 les désagréments liés aux chantiers seront tous résolus. Le retour de la verdurisation et des petites fermes dans nos cours de récréation est également envisagé.

L'offre des activités parascolaires enrichie

Cette année encore, l'accent a été mis sur la diversité des activités parascolaires proposées aux élèves. L'objectif est de leur permettre de s'enrichir et de s'épanouir intellectuellement, émotionnellement et socialement. Nous essayons de faire en sorte que chaque élève puisse trouver au moins une activité qui l'intéresse. Certains découvriront de nouvelles passions. D'autre part, nos écoles collaborent avec certaines ambassades pour offrir des cours de langues. Mais cette année l'évènement phare c'est la participation de toutes les écoles communales au Parcours d'Artistes d'Etterbeek ! Les enfants participent à des ateliers artistiques, ayant pour thème la pollution des océans, avec Mr Franck Liefooghe, artiste international et militant pour l'environnement.

Plus de culture dans nos écoles

Le PECA (parcours d'éducation culturelle et artistique) provient du pacte d'excellence. Ce PECA est mis en route pour permettre à chaque enfant de vivre des expériences artistiques enrichissantes.

Au niveau communal, nous sommes des relais et nous nous démenons pour mettre en connexion les académies, les centres culturels ainsi que les opérateurs culturels avec les écoles.

Les fournitures scolaires

Comme nous le savons tous, au niveau international, le Pacte international relatif aux droits économiques, sociaux et culturels du 16 décembre 1966, la Convention internationale des Droits de l'Enfant du 20 novembre 1989 (art. 28) et, au niveau de la FWB, les différentes circulaires du 17 mai 2019 exigent une école gratuite accessible à tous. La FWB donne aux pouvoirs locaux un budget pour les fournitures scolaires pour chaque enfant et ceci dans le but de tendre vers la gratuité scolaire. Nous saluons cet effort. Et la commune vient renforcer ces efforts. En effet, le service communal Enseignement ne ménage pas ses efforts pour organiser le réseau scolaire, assurer le bien-être des enfants et du personnel enseignant ainsi que la réussite des objectifs pédagogiques fixés par nos écoles.

Nous sommes conscients qu'il faudra des sommes plus importantes pour couvrir toute l'année scolaire, surtout pour les primaires.



Nous ne manquerons pas de faire appel aux mécanismes de solidarité pour les enfants issus des familles en difficulté financière.

Ces mécanismes de solidarité doivent être utilisés pour les repas scolaires, pour le financement du parascolaire ainsi que des voyages scolaires et ceci en toute discrétion.

Remédiation scolaire et écoles des devoirs pour permettre à chaque élève de réussir

Il faut tout mettre en œuvre afin de permettre à tous les enfants d'avoir les mêmes chances de réussite. En effet, certains élèves rencontrent parfois des difficultés d'apprentissage.

La remédiation scolaire et le dispositif d'accrochage scolaire sont importants. À Etterbeek, il existe des écoles des devoirs et des ASBL mettant en place le dispositif d'accrochage scolaire, nous pouvons citer :

- Le Senghor
- Animations et Loisirs pour Tous
- Welcome Babelkot
- Asbl L'Aile
- Basenvol
- Ado et Atoll : « des mots et des projets »
- Maison de quartier Chambery

À travers le DAS, nous soutenons ces écoles des devoirs ainsi que via d'autres projets communs.

Le service communal de Prévention met également en place des moyens afin de lutter contre le décrochage scolaire. N'hésitez pas à faire appel à eux.

Le Plan de pilotage

En ce qui concerne le plan de pilotage, nos écoles sont toutes de la première vague et entament leur 4^{ème} année.

Toutes les écoles sont accompagnées par un délégué pédagogique et l'évaluation de mi-parcours se fera bientôt. Nous félicitons déjà les équipes ! Car elles ont continué à mener à bien tous les projets malgré le covid et tous les aléas.

Une alimentation saine et durable pour garantir une bonne santé et une meilleure concentration

Nous développons une alimentation saine et durable au sein de nos écoles. En effet, nous savons que la malbouffe est synonyme de problème de santé et de concentration chez nos élèves. L'adoption par les enfants d'un mode de vie plus sain est important pour leur santé mais également pour celle de la planète. Et nous savons que les repas à l'école sont une part importante de l'alimentation de nos élèves.

Notre commission repas continue de se pencher sur les repas servis à la cantine. Afin d'améliorer constamment la composition des repas et prendre en compte les retours.

Des petits déjeuners sains sont organisés à la Colombe de la Paix. Nous mettons aussi l'accent sur des journées de sensibilisation à l'alimentation.

La sécurité des enfants est au cœur de nos préoccupations

La sécurité et le bien-être des élèves est au cœur de nos préoccupations. Cependant, nous savons que le trafic aux abords des écoles engendre des situations dangereuses et une concentration de pollution dans l'air au moment où les enfants sortent de l'école.

La commune à la volonté de pallier à cette problématique et a mis en place des rues scolaires afin d'améliorer la qualité de l'air aux abords des écoles mais surtout de favoriser la sécurité routière. C'est également l'occasion de favoriser les moments conviviaux !



* L'ACTION POLITIQUE

Une commune active : la mobilité etterbeekoise en évolution

La Semaine de la Mobilité est derrière nous, mais cette occasion nous permet de faire le focus sur trois projets de mobilité qui transforment l'espace public afin de le rendre accessible à tous.tes et d'encourager la convivialité. De nombreux projets sont en cours ou démarreront prochainement dans les différents quartiers de notre belle commune.



Caroline Joway
Échevine en charge de la Mobilité

Plus de 500 emplacements vélos

Le nombre de cyclistes à Bruxelles ne cesse d'augmenter, et Etterbeek ne fait pas exception. « Plus de 625 citoyen-ne-s ont émis une demande de 'box vélo' ces derniers mois : pour répondre à cette demande, j'ai proposé un plan de placement de 125 boxes, pouvant chacune contenir 4 à 5 vélos » explique l'échevine. Ces nouveaux boxes seront pour la plupart soit placés hors des espaces de stationnement, soit dans des emplacements en réalité trop exigus pour permettre le stationnement de véhicules motorisés. Plus de 80 arceaux à vélos ont été installés en 2021, et une cinquantaine supplémentaire seront placés dans les prochains mois, afin d'éviter les trop nombreux vélos amarrés aux poteaux et autres lampadaires.

Dans l'objectif de rééquilibrer le partage de l'espace public, un projet de réglementation régionale est à l'étude en ce qui concerne les trottinettes électriques. Des travaux réguliers d'asphaltage sont également entrepris, notamment rue des Aduatiques ou encore rue Père de Deken, afin d'améliorer les conditions de circulation pour tou-te-s les usager-ère-s de la voie publique.



Limite : 30 kilomètres/heure

Le principe PVTV (pour Piéton-ne-s – Vélos – Transports en Commun – Véhicules individuels) est loin d'être le seul dispositif qui permet d'améliorer la sécurité des usager-ère-s les plus faibles : en plus de la philosophie « Ville 30 » qu'elle a adoptée, Etterbeek veille à sécuriser ses voiries en mettant par exemple en place des dispositifs ralentisseurs ou en élargissant les trottoirs quand c'est nécessaire. « La vitesse réduite sur l'ensemble du territoire communal permet aux piétons, aux cyclistes mais aussi aux personnes à mobilité réduite et aux automobilistes dont je fais aussi partie de se déplacer en toute sérénité », rappelle Caroline Joway.

5 chantiers en cours - ou achevés

Depuis la crise de la COVID, l'importance des liens sociaux est redevenue une évidence. Afin de renforcer la convivialité de certains quartiers, Caroline Joway tient à développer différents projets. La rue Général Henry et la place du Rinsdelle, inaugurée en juin dernier, en sont les exemples les plus récents. Très prochainement, le carrefour Pervyse-Tervaete sera lui aussi réaménagé. A tous ces projets s'ajoutent la réfection de certains trottoirs, le placement de bancs et d'aires de jeux, comme par exemple au square Jean Joly ou au Ranch. Ces aménagements permettent d'ores et déjà aux habitant.e.s de redécouvrir leur quartier et d'y passer d'agréables moments.

« Etterbeek est une commune qui ne cesse d'évoluer pour mieux s'adapter aux défis d'aujourd'hui et - déjà - à ceux de demain. Les projets en cours, ainsi que ceux qu'il reste à lancer, ont le potentiel de faire d'Etterbeek un exemple en termes de mobilité conviviale, sûre et apaisée ; une ville où chacun.e, quels que soient son âge, son origine, sa langue, son mode de déplacement... trouve sa place », conclut l'échevine.



* ACTU

Cambriolage : le Prevention Truck vient à votre rencontre !

Ça y est, l'automne est là ! Une période malheureusement propice aux cambriolages, phénomène figurant parmi les priorités de la zone de police Montgomery, contre lequel celle-ci a décidé de lutter de façon originale.



Focus sur la proximité et la prévention

Inauguré en 2020, le « Prevention Truck » vise à augmenter la visibilité et l'accessibilité de la police dans le cadre de sa mission de prévention. Ce camion équipé de matériel didactique et de documentation sillonne prochainement les rues de la zone pour aller à la rencontre des habitants.

Des conseils et avis d'experts

À bord du Prevention Truck, se trouveront vos inspecteurs de quartier mais aussi le(s) conseiller(s) en prévention de votre commune qui seront à votre écoute et vous présenteront les solutions existantes pour faire de votre chez vous un lieu sécurisé et sécurisant : n'hésitez donc surtout pas à les aborder !

Un rendez-vous à ne pas manquer

Une fois par mois, le Prevention Truck s'installera dans chaque commune de la zone afin d'échanger avec la population. Pour connaître ses dates de sortie et ses lieux d'arrêt, consultez régulièrement le site de la police ou abonnez-vous à sa page Facebook.

“L'occasion idéale pour rencontrer vos inspecteurs de quartier”

Et pour aller plus loin...

Vous n'êtes pas disponible lors du passage du Prevention Truck près de chez vous ? Vous trouverez déjà de précieuses informations sur les sites web de la police et de votre commune. Et dans le cadre de sa campagne nationale BeSafe@home (anciennement « 1jour sans »), le SPF Intérieur distillera lui aussi de nombreuses informations autour de cette thématique durant la même période.

i Zone de police Montgomery
www.police.be/5343
facebook.com/ZPZMontgomery/

*

Un « pack numérique » pour soutenir les projets jeunesse !

Les associations ou mouvements de jeunesse actifs sur le territoire d'Etterbeek peuvent emprunter un kit complet pour leurs projets numériques et audiovisuels.

Il y a un an, la commune d'Etterbeek lançait un appel à projets destiné aux associations et mouvements de jeunesse locaux travaillant au bénéfice des jeunes âgés de 12 à 25 ans.

C'est en constatant que de nombreux projets contribuaient à lutter contre la fracture numérique et impliquaient l'achat d'équipements informatiques et audiovisuels qu'il a été décidé de mettre ce pack numérique complet à la disposition des associations actives dans le secteur.

La commune souhaite soutenir les jeunes etterbeekois (de 12 à 25 ans) dans la réalisation de projets numériques et audiovisuels de qualité encadrés par des professionnels.

Dans cet esprit, le service Jeunesse met à disposition des associations, des mouvements de jeunesse mais aussi des jeunes ou collectifs



jeunes qui en feraient la demande, un kit complet comprenant notamment plusieurs ordinateurs portables, un projecteur, une caméra, un trépied, un appareil photo, un micro (avec perche) ainsi que deux caméras d'action « GoPro » avec divers accessoires.

Chaque association ou mouvement de jeunesse actif sur le territoire d'Etterbeek peut dès à présent emprunter ce kit pour une durée de 20 jours maximum auprès du service Jeunesse, via un formulaire disponible sur ce site, à la rubrique « Vos démarches / Animation et loisirs ».

i Service Jeunesse
 02 627 25 18 – jeunesse@etterbeek.brussels

Une commune plus propre grâce aux citoyens !

Nouveau succès pour la Fête de la Propreté le 17 septembre dernier. Cette année, ce sont les quartiers Roi vainqueur, Jourdan, Saint-Antoine et Casernes qui ont bénéficié d'un grand nettoyage participatif de rue organisé dans le cadre du « World Cleanup Day ». L'événement s'est clôturé en fin d'après-midi sur l'esplanade de l'hôtel communal où l'ensemble des déchets récoltés lors de cette opération ont été rassemblés et où des concerts et des stands d'information et de sensibilisation avaient été prévus à l'intention du public.



Une rentrée sous le signe de la bienveillance

Le 31 août, c'était aussi la rentrée des classes pour les élèves du projet DASPA (classes de primo-arrivants) du centre Ernest Richard. Ce dispositif vise à assurer l'accueil, l'orientation et l'insertion optimale des élèves primo-arrivants. Il s'agit de proposer un accompagnement scolaire et pédagogique adapté aux profils

d'apprentissage des élèves primo-arrivants en tenant compte des difficultés liées à la langue de scolarisation et à la culture scolaire. Ces derniers ont été accueillis dans la convivialité avec un sympathique petit-déjeuner. De quoi prendre des forces pour l'année qui les attend.



Clean-up pour les étudiants de l'Athénée Royal Jean Absil

Ce mardi 30 août, 250 étudiants de première secondaire sont partis à la chasse aux déchets autour de leur école. Munis de gants et de sacs poubelle, ils ont passé leur quartier au peigne fin. Le Bourgmestre, les médiateurs éco-citoyenneté et le personnel éducatif les ont encadrés et encouragés tout au long du parcours.



Opinions



LA LISTE
du Bourgmestre

La mobilité douce prend sa place à Etterbeek

Laure-Mélanie Defèche



Etterbeek s'est encore démarquée avec une initiative pilote à Bruxelles : l'ouverture d'une Maison de la Mobilité active. Lorsque le bourgmestre a évoqué ce projet, nous en avons vu le potentiel extraordinaire. Et pour cause : il s'agira d'un espace dédié à la mobilité douce et à la sécurité.

Au cœur de cette maison : une vélothèque et un espace de petites réparations accessible aux Etterbeekoïses. Comme moi, vous saurez enfin où aller si vos freins lâchent ou si vous souhaitez louer un vélo pour votre enfant qui a grandi en six mois et qui est apte à en enfourcher un plus grand !

La Ma(h)ma proposera aussi des formations pour apprendre à réparer soi-même son vélo. Ce sera un lieu d'apprentissage pour les jeunes qui souhaitent se former dans ce domaine porteur d'emplois sans oublier un espace de conférences et d'échanges.

Pour ce projet comme pour d'autres, la Liste du Bourgmestre a toujours répondu présente : de la création des sens uniques limités à la mise en zone trente de toutes les voiries communales en passant par le lancement d'une prime pour acquérir un cadenas vélo. Le tout en cherchant chaque fois à trouver l'équilibre entre tous les modes de transport existants.

Je souhaite une belle aventure à la Ma(h)ma et m'y rendrai dès son ouverture officielle prévue dans le courant de l'automne !



Une page se tourne

Françoise de Halleux
Échevine démissionnaire



Je me suis engagée en politique guidée par la conviction profonde de l'urgence climatique, environnementale et sociale. La planète est à bout de souffle et le modèle néolibéral en est le principal responsable. Eternelle optimiste, je rêvais d'une société sobre et résiliente et voulais participer à ce changement de société.

J'ai travaillé d'arrache-pied, avec modestie et sincérité. J'ai donné le meilleur de moi-même mais je me suis sentie limitée dans mon action pour diverses raisons matérielles, financières ou politiques.

Après 4 années d'échevinat, j'ai décidé de passer la main. Le projet de l'écologie politique me tient toujours à cœur. Je reste engagée, à ma manière. C'est pourquoi j'ai pris la décision de démissionner de mon mandat d'échevine et de conseillère communale ce 17 octobre pour reprendre ma blouse blanche de soignante.

Je ne garde de cette expérience que le positif. Je remercie le personnel communal pour le travail de qualité réalisé au quotidien. Je remercie Karim Sheikh Hassan, Caroline Joway et Rik Jellema pour le travail d'équipe et le soutien reçu au-delà de mes espoirs. Je remercie toutes celles et tous ceux avec qui j'ai eu la chance de faire des collaborations fructueuses et d'établir des projets durables. Je remercie enfin toutes les personnes qui m'ont fait confiance et me soutiennent.

Je terminerai par ces mots d'Edgar Morin : « S'indigner ne suffit plus ! L'espérance aujourd'hui est de croire en l'improbable ! »



Des actions simples peu coûteuses, efficaces accessibles à tous !

Colette Njomgang Fonkeu
Échevine



Il y a deux semaines nous avons inauguré la Maison de la mobilité active à Etterbeek.

Je profite de cette occasion, pour rappeler notre volonté d'impliquer nos élèves aux parcours cyclistes pour apprendre à circuler en toute sécurité en ville. Nous voulons aussi souligner notre projet d'ouvrir une section « techniciens polyvalents » au sein de laquelle les jeunes d'Ernest Richard seront formés en réparation et entretien de toutes sortes de vélos.

En tant que socialistes, nous aimons les actions simples, peu coûteuses, efficaces et accessibles à tous.

C'est le cas de la marche urbaine qui vient d'être mise en route par le service des Sports à mon initiative, avec le soutien du collège des bourgmestre et échevins.

Nos ancêtres faisaient des kilomètres de marche. L'humain doit être mobile et le corps en a besoin !!

Les bienfaits de la marche sont nombreux, mais ici ils sont dédoublés par le fait qu'on le fait ensemble : jeunes et vieux, femmes et hommes blancs, jaunes, noirs, rouges etc...

Ce projet devenu réalité est un véritable moment de thérapie douce et sans contrainte c'est aussi l'occasion de découvrir ses rues et sa ville en se défoulant les jambes.

La réussite de ce projet est une belle preuve de collaboration entre groupes politiques différents pour le bien des habitants. Un autre projet qui est en voie de réalisation est la mise en selle des adultes qui n'ont pas eu l'occasion d'apprendre à rester en équilibre ou pédaler dès leur plus jeune âge ou qui ont fait des expériences douloureuses. Ce sera le moment de vaincre leurs peurs.

Nous nous réjouissons que la majorité des inscrits à toutes ces activités soient des femmes et pensons que c'est le début d'une belle aventure etterbeekoïse mais surtout des bonnes actions pour notre santé.



Les Engagés
POUR UNE SOCIÉTÉ RÉGÉNÉRÉE

La mobilité douce génère des obligations fortes

André du Bus
Conseiller communal



Derrière les réjouissances que suscite l'essor du vélo se trament deux enjeux qui mobilisent notre vigilance : une nécessaire attention aux personnes qui n'ont pas (ou plus) la forme physique pour enfourcher un vélo ou emprunter un métro, et l'obligation de penser la ville pour éviter les longs déplacements.

Le premier enjeu signifie qu'il faut reconnaître à la voiture les vertus de sécurité et de services qu'elle assure à une partie de la population. À contre-pied d'un discours culpabilisateur, repensons positivement sa place dans l'espace urbain, quitte à renforcer les formules de voitures partagées et les services d'aide aux déplacements. Le second enjeu se décline dans l'organisation de la ville : les services de base (commerces, services de santé, écoles...) doivent être proches du citoyen. Car le déplacement le plus accessible, le moins cher et le meilleur pour la santé, reste la marche à pied. C'est donc un enjeu urbanistique majeur, de long terme, qui participe à la lutte contre l'étalement urbain, source de désastres écologiques.

Reste enfin à assurer le respect des règles de base : le stationnement anarchique des trottinettes tout comme le non respect des feux de signalisation ne sourit à personne.

Ce n'est qu'en répondant à ces impératifs de solidarité à l'égard des personnes fragilisées, de réorganisation de la ville, et du respect des réglementations que l'on pourra parler d'une véritable politique d'apaisement. Parole de cycliste quotidien !



Aux arbres citoyens!

Samuel De Hertogh



L'été fut marqué par une sécheresse sans précédent. Ces vagues de chaleur de plus en plus intenses mettent à rude épreuve les arbres de notre commune. Ils sont des dizaines à avoir péri par manque d'eau durant la saison estivale.

Le phénomène touche tout particulièrement les jeunes arbres plantés ces dernières années. Très vulnérables face à l'hostilité des conditions urbaines et climatiques, ils ont besoin d'eau pour s'enraciner et ainsi puiser profondément leur précieux breuvage.

Face au coût environnemental, social et économique que représente la perte de ces arbres, il est indispensable que les autorités communales prennent leurs responsabilités et adoptent un plan d'action pour l'arrosage des arbres en période de sécheresse.

Pour les nouvelles plantations, il est important de sélectionner des essences résistantes à un climat plus sec et adaptées à l'espace dans lequel elles sont plantées (exposition au soleil et au vent par exemple).

En conclusion, le groupe DéFI souhaite insister sur le caractère vital des arbres en ville. Ils sont nos meilleurs alliés face aux changements climatiques : les arbres protègent du soleil, conservent l'humidité, rafraîchissent l'air et captent le carbone. Nous plaçons donc pour leur multiplication dans l'espace public, en particulier dans les rues denses et minérales, mais également et avant tout leur entretien minutieux afin qu'ils puissent pleinement s'épanouir.

* AGENDA

ANIMATIONS & FESTIVITÉS

Samedi 15 et dimanche 16 octobre

Slow Ways Weekend – Activités de valorisation du réseau piéton autour des voies lentes à Bruxelles

0483 04 69 50 – info@walk.brussels



BAINS DE FORÊT VISITES GUIDÉES
PROMENADES RONDLEIDINGEN
RUNNING BOSBADEN WANDELINGEN

WWW.SLOWWAYSWEEKEND.BE

COHÉSION SOCIALE ET SOLIDARITÉ INTERNATIONALE

Jusqu'au 2 décembre

Automne des Solidarités – Nombreuses activités organisées autour du thème « La voix est libre »

Différents lieux à Etterbeek et dans les alentours

02 627 23 72 – cohesion.sociale@etterbeek.brussels



CULTURE

Du 20 octobre au 4 novembre (vernissage le 20/10 à 18h30)

Dubai Amal! – Exposition photographique de l'artiste Cherry Pickles

Hôtel communal – Espace Entrée Libre (31/1 avenue des Casernes)

Horaires d'accès : du lundi au vendredi, de 8h à 16h

02 627 23 57 – culturefrancophone@etterbeek.brussels

Samedi 22 octobre 2022

Museum Night Fever – Animations, spectacles et performances dans et autour des principaux musées bruxellois

www.museumnightfever.be



JEUNESSE

Jusqu'au 19 octobre

Lab'Oratoire – Formation à la prise de parole en public pour les jeunes âgés de 16 à 25 ans

Hôtel communal – Salle Christian Debaty (31/1 avenue des Casernes) – 18h30 à 21h

02 627 25 18 – jeunesse@etterbeek.brussels

Vendredi 21 octobre

Soirée jeux de société – Pour les familles comme pour les adultes

Ludothèque communale (24 avenue du Préau) – 18h à 22h30

02 642 90 22 – ludotheque-etterbeek@skynet.be

Du 24 octobre au 3 novembre

Jouer en famille spécial Toussaint – Horaires élargis à la ludothèque pour jouer sur place ou emporter des jeux

Ludothèque communale (24 avenue du Préau) – Chaque matin de 9h30 à 12h (sauf dimanches et 1er et 2/11)

02 642 90 22 – ludotheque-etterbeek@skynet.be

PARTICIPATION

Chaque mercredi jusqu'à la fin de l'année

Tables de conversation (FR – NL – EN) organisées à l'initiative de la communauté In'Etterbeek

Hôtel communal (31/1 avenue des Casernes) – 18h30 à 20h

02 627 23 30 – participation@etterbeek.brussels

Jeudi 20 octobre

Réunion publique d'information – Quel avenir pour le square de Léopoldville ?

Hôtel communal – salle Christian Debaty (31/1 avenue des Casernes) – 19h

02 627 23 30 – participation@etterbeek.brussels

Jusqu'au 31 octobre

Appel à idées citoyennes dans le cadre de l'amélioration du Plan Propreté

Pour participer : participation.etterbeek.brussels

02 627 23 30 – participation@etterbeek.brussels



PROPRETÉ PUBLIQUE

Samedis 29 octobre et 26 novembre

Déchetterie mobile – Dispositif itinérant de collecte d'encombrants ménagers – 9h à 14h

29/10 : avenue du 2ème Régiment de Lanciers

26/11 : avenue Nestor Plissart

0800 25 755 – proprete@etterbeek.brussels

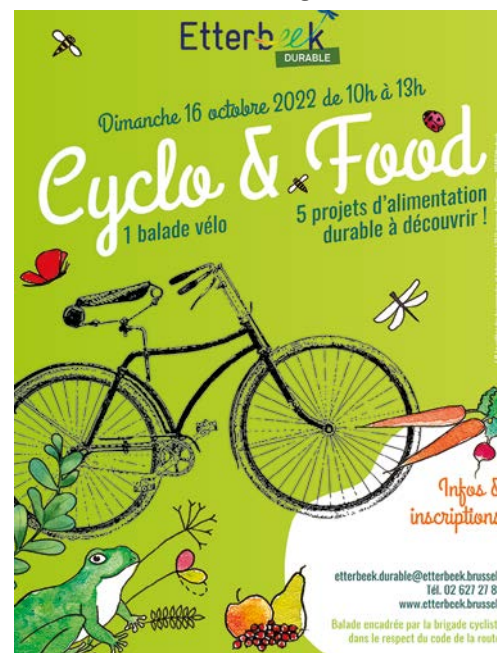
TRANSITION ÉCOLOGIQUE

Dimanche 16 octobre

Cyclo & Food – balade à vélo à la découverte de projets d'alimentation durable mis en œuvre à Etterbeek

Départ depuis le site des Jardins Participatifs (171-173 avenue Nouvelle) – 10h à 13h30

02 627 27 85 – etterbeek.durable@etterbeek.brussels



Dimanche 30 octobre et samedi 19 novembre

Initiations « Un verger au fil des saisons »

30/10 : entretien des petits fruits – parc Jean-Félix Hap (191 avenue d'Auderghem) – 10h à 13h

19/11 : taille et multiplication des petits fruits – Jardins Participatifs (171-173 avenue Nouvelle) – 10h30 à 15h

02 627 27 85 – etterbeek.durable@etterbeek.brussels



Jeudi 24 novembre

Atelier « L'art du compostage »

Découverte de la technique du vermicompostage (en visioconférence) – 19h à 21h

0800 25 755 – proprete@etterbeek.brussels



Jeudi 17 novembre

Atelier « De la fourche à la fourchette »

« Produire ses chicons, c'est facile ! » – Jardins Participatifs (171-173 avenue Nouvelle) – 15h à 17h

02 627 27 85 – etterbeek.durable@etterbeek.brussels

VIE POLITIQUE

Lundis 17 octobre et 28 novembre

Conseil communal

Hôtel communal – Salle Christian Debaty (31/1 avenue des Casernes) – 20h

02 627 23 22 – secretariat@etterbeek.brussels