

NOVEMBRE 2022

Santé & Bien-être - p03

Une prime pour soutenir l'usage de protections hygiéniques lavables

Divertissement - p05

Focus sur la ludothèque communale et ses nombreux projets

Mobilité - p06

Contrôles renforcés et nouvelles règles en vue pour les trottinettes

LA VIE ETTERBeeKOISE

*82

VOTRE MENSUEL OFFICIEL D'INFORMATION COMMUNALE



La Reine Mathilde en visite à Etterbeek

etterbeek.brussels

VOS SERVICES COMMUNAUX EN UN COUP D'OEIL

ADMINISTRATION COMMUNALE D'ETTERBEEK

Avenue des Casernes 31/1 | 1040 Etterbeek
02 627 21 11 | info@etterbeek.brussels

AMÉNAGEMENT DU TERRITOIRE

02 627 27 58 - urbanisme@etterbeek.brussels

ANIMATION

02 627 23 34 - animation@etterbeek.brussels

BIEN-ÊTRE ANIMAL

02 627 24 41 - beanimal@etterbeek.brussels

CABINET DU BOURGMESTRE

02 627 23 51 - bourgmestre.dewolf@etterbeek.brussels

CONTACT PLUS

02 627 27 37 - contact.plus@etterbeek.brussels

CPAS

02 627 22 57 - info@cpas-etterbeek.irisnet.be

CULTURE FR

02 627 25 06 - culturefrancophone@etterbeek.brussels

CULTURE NL

02 627 23 05 - affairesneerlandophones@etterbeek.brussels

DÉVELOPPEMENT ÉCONOMIQUE ET COMMERCIAL

02 627 23 24 - economie@etterbeek.brussels

ÉGALITÉ DES GENRES ET DIVERSITÉ

02 627 27 54 - egalite@etterbeek.brussels

ETAT CIVIL

02 627 24 62 - etatcivil@etterbeek.brussels

ÉTRANGERS

02 627 25 02 - etrangers@etterbeek.brussels

FOIRES - MARCHÉS - BROCANTE

02 627 23 24 - fmb@etterbeek.brussels

JEUNESSE

02 627 25 18 - jeunesse@etterbeek.brussels

MOBILITÉ

02 627 27 18 - mobilite@etterbeek.brussels

POPULATION

02 627 26 02 - population@etterbeek.brussels

PROGRAMME DE COHÉSION SOCIALE

02 627 23 72 - cohesion.sociale@etterbeek.brussels

PROPRETÉ PUBLIQUE

0800 25 755 - proprete@etterbeek.brussels

SPORTS

02 627 25 71 - sport@etterbeek.brussels

SOLIDARITÉ INTERNATIONALE

02 627 27 73 - solidariteinternationale@etterbeek.brussels

STATIONNEMENT

02 627 25 23 - stationnement@etterbeek.brussels

TRANSITION ÉCOLOGIQUE

02 627 27 85 - etterbeek.durable@etterbeek.brussels

TRAVAUX PUBLICS

02 627 27 13 - travauxpublics@etterbeek.brussels

etterbeek.brussels

LA VIE
ETTERBEEKOISE

Avenue des Casernes 31/1 | 1040 Etterbeek
02 627 21 11 + info@etterbeek.brussels

Imprimé sur papier recyclé

EDITO*



Vincent De Wolf
Votre bourgmestre

La force de l'action collective pour surmonter les difficultés

Chère Etterbeekoise, Cher Etterbeekois,

Ces dernières années, nous nous sommes retrouvés confrontés à des situations inédites. Après 70 ans de paix en Europe, la guerre est réapparue avec tous les drames qu'elle engendre. Une pandémie est venue bousculer nos modes de vie et nos certitudes ont été remises en question. Le dérèglement climatique s'est souvent invité dans nos conversations et préoccupations. Ces bouleversements majeurs nous interpellent sur notre avenir et celui des générations futures.

“ L'échelon
communal doit
jouer son rôle
afin de ne laisser
personne au bord
du chemin ”

Dans ce contexte, l'échelon communal se doit de jouer pleinement son rôle en ne laissant personne au bord du chemin. Bien que nous ne soyons pas magiciens, nous avons toujours montré collectivement, dans les périodes de crise, notre capacité à surmonter les difficultés. En ma qualité de Bourgmestre, je continue à mettre mon expérience et mon énergie pour répondre de façon adéquate aux préoccupations des habitantes et des habitants et à celles qui pèsent sur leurs milieux de vie. Et ce, avec pour objectif sincère de préserver l'esprit village qui caractérise Etterbeek.

Il y a, par ailleurs, des événements à l'international qui nous touchent et nous interpellent. Le décès de Mahsa Amini en Iran en fait plus que jamais partie. Le 16 septembre dernier, elle a été arrêtée par la police des mœurs parce que son hijab n'était pas assez couvrant. Elle a par la suite été torturée et en est décédée. Cet événement a suscité l'indignation de la communauté internationale et la mobilisation de nombreux citoyens aux quatre coins du monde. Face à l'oppression structurelle que subissent les femmes iraniennes, dans leur pays, la commune d'Etterbeek a souhaité afficher son soutien envers ces femmes et ces hommes qui se battent pour leur liberté.

Il y a, par ailleurs, des événements à l'international qui nous touchent et nous interpellent. Le décès de Mahsa Amini en Iran en fait plus que jamais partie. Le 16 septembre dernier, elle a été arrêtée par la police des mœurs parce que son hijab n'était pas assez couvrant. Elle a par la suite été torturée et en est décédée. Cet événement a suscité l'indignation de la communauté internationale et la mobilisation de nombreux citoyens aux quatre coins du monde. Face à l'oppression structurelle que subissent les femmes iraniennes, dans leur pays, la commune d'Etterbeek a souhaité afficher son soutien envers ces femmes et ces hommes qui se battent pour leur liberté.

En concertation avec l'échevine Maryam Matin Far, qui est d'origine iranienne et qui a connu l'oppression du régime des Mollahs dans sa jeunesse, nous avons proposé au Collège des Bourgmestres et Échevins de renommer symboliquement l'esplanade de l'Hôtel communal au nom de cette jeune femme. Des plaques de rue et une bache sont désormais visibles sur la maison communale pour lui rendre hommage. Durant leurs inaugurations, vous avez été nombreux à être présents et à scander en chœur le slogan « Femmes, vie, liberté ». Toute cette énergie nous a beaucoup touché et nous a rappelé la force de l'action collective. C'est non seulement inspirant mais également porteur d'espoir, particulièrement dans la période actuelle. Merci à toutes et à tous !



* ZOOM

Etterbeek se dote d'une prime pour l'achat de protections hygiéniques lavables

C'est un sujet encore souvent tabou mais pourtant crucial pour l'ensemble des filles et des femmes : les serviettes et tampons menstruels classiques peuvent représenter un danger pour leur santé outre leur nocivité pour l'environnement. Afin d'entamer le débat et pour faire le point sur les alternatives existantes, le service Santé & Bien-être a mis sur pied l'an dernier un comité chargé d'investiguer la question et de proposer des conseils et des solutions. Retour sur cette expérience originale ayant permis d'aboutir à la création d'ateliers de sensibilisation et d'une nouvelle prime dans ce domaine.



Composé de 20 Etterbeekoises aux profils et aux âges variés sélectionnées sur base volontaire, le panel « *protections hygiéniques lavables* » s'est réuni pour la première fois en septembre 2021. À cette occasion, chaque participante a reçu un pack adapté à sa taille et à son flux comprenant 4 culottes menstruelles et 6 serviettes hygiéniques lavables à tester durant 3 mois. Des rencontres intermédiaires animées par une professionnelle de l'asbl écoconso ont ensuite été organisées et une grande soirée de clôture a eu lieu en fin d'année afin de dresser le bilan de ce projet.

Concrètement, la plupart des avis recueillis en fin de parcours se sont avérés favorables, tant du point de vue de la convivialité et de la liberté des échanges au sein du groupe (pouvoir enfin parler de menstruation sans tabou) qu'en ce qui concerne les informations et explications fournies au niveau du choix, de l'utilisation et de l'entretien du matériel. Un retour très positif, donc, qui a suscité l'envie de pousser plus loin le projet en proposant

de nouveaux ateliers désormais ouverts au public ainsi qu'une prime directement liée à l'achat de protections hygiéniques lavables.

Des ateliers organisés de façon récurrente

Afin de permettre à toutes les Etterbeekoises de découvrir les protections hygiéniques lavables et leurs avantages, des ateliers de sensibilisation leur seront proposés plusieurs fois par an par la commune. Outre des échantillons adaptés et des conseils avisés qui leur permettront à leur tour d'essayer sans frais ces solutions alternatives aux protections classiques, elles pourront aussi y obtenir des réponses à toutes leurs questions ayant trait à la santé sexuelle féminine. **Le premier de ces ateliers aura lieu le jeudi 17 novembre, à 18h, dans la salle de l'Europe de l'hôtel communal (31/1 avenue des Casernes).**

Un coup de pouce financier pour sauter le pas

Accessible dès le mois de décembre via un formulaire disponible sur le site de la commune, la prime « *protections hygiéniques lavables* »

visait à encourager l'usage de ce type de dispositif à la fois meilleur pour la santé et pour la planète. Cette prime porte sur l'achat de protections à usage externe (culottes ou serviettes menstruelles) : les coupes, éponges ou tampons lavables ne sont donc pas concernés.

La première année de demande, le montant de l'intervention équivalait à 100% des factures d'achat avec un plafond de 25 € pour l'acquisition de serviettes hygiéniques et/ou de 75 € en ce qui concerne les culottes menstruelles. Ces plafonds passeront ensuite à 15 € et 35 € pour toute demande ultérieure.

Enfin, signalons encore que ces deux primes (serviettes hygiéniques et culottes menstruelles lavables) peuvent être cumulées et qu'elles seront payées en « Broebel », la monnaie locale etterbeekoise.

SERVICE SANTÉ & BIEN-ÊTRE
02 627 27 73 – sante@etterbeek.brussels



* ACTU

Visite Royale à Etterbeek

À l'approche de son 50^{ème} anniversaire, la Reine Mathilde parcourt notre pays à la rencontre des personnes et des organisations qui s'investissent dans le domaine du bien-être mental. Le 28 septembre dernier, elle faisait étape dans notre commune pour une visite dans une colocation pas tout à fait comme les autres.

C'est sous la pluie mais avec le sourire que sa Majesté la Reine Mathilde s'est rendue à Etterbeek le 28 septembre dernier dans le cadre de l'initiative « Avancons ensemble pour le bien-être mental ». Comme le veut la tradition, elle fut accueillie par le bourgmestre avant de rencontrer les équipes de Lazare Belgique : une colocation solidaire qui réunit une vingtaine de personnes sans-abris et de jeunes actifs.

Sa Majesté a ensuite continué sa route en visitant l'association « Vivre et Grandir », un service d'accompagnement pour adolescents et adultes présentant une déficience intellectuelle légère ou modérée, et la Maison Médicale Essegem Asbl, une maison médicale de proximité dispensant des soins de première ligne en tenant compte des besoins physiques, psychiques et sociaux des patients.

Nous remercions la Reine Mathilde pour son investissement auprès des personnes plus vulnérables et de leurs accompagnants.

*



Redécouvrez nos cimetières avec Thierry Luthers

Le journaliste viendra présenter sa conférence « *Derniers domiciles connus - le guide des tombes des personnalités célèbres* » le 29 novembre à Etterbeek.



Animateur, producteur, journaliste sportif, Thierry Luthers reste une personnalité marquante du monde des médias en général et de la RTBF en particulier. Mais c'est en tant qu'historien qu'il viendra donner une conférence **le mardi 29 novembre, à 18h, dans la salle du Conseil de l'hôtel communal (avenue des Casernes, 31/1).**

En effet, depuis quelques années, Thierry Luthers parcourt les cimetières à la découverte des personnalités belges du monde des arts, de la culture, de l'histoire, du sport, de l'industrie, de la politique ou de la noblesse qui y ont élu leur dernier domicile.

Il a ainsi publié aux éditions Luc Pire ***Derniers domiciles connus***, une collection de guides pratiques et touristiques regroupés par province : Liège, Namur/Luxem-



bourg, Brabant Wallon et Hainaut, région de Bruxelles-Capitale.

Lors de cette conférence, il évoquera évidemment le magnifique cimetière d'Etterbeek situé à Wezembeek-Oppeem, son patrimoine funéraire ainsi que les personnalités célèbres qui y reposent.

L'occasion de découvrir un patrimoine souvent méconnu mais aussi des personnalités qui, à leur manière, ont façonné l'histoire de leur commune, de leur région ou de leur pays.

Une conférence gratuite organisée par la commune d'Etterbeek.

i Service de l'Etat civil
02 627 24 63 ou 02 627 24 71

*

Les Trois Pommiers ont célébré leurs 40 ans !

L'événement a eu lieu le 13 septembre dernier, dans les locaux de cette association particulièrement active sur le territoire d'Etterbeek et qui a toujours entretenu des liens étroits avec la commune.

Entamé en 1982, le parcours des Trois Pommiers est impressionnant. Au départ petite structure ayant décidé d'innover en réunissant plusieurs générations sous un même toit, elle accueille aujourd'hui environ 230 personnes au sein de 140 logements individuels répartis sur 5 sites à Bruxelles.

Le profil du public qu'elle accompagne est relativement varié : des familles monoparentales en difficulté, des personnes âgées, des adultes isolés, des familles en situation précaire, des personnes souffrant de troubles psychiatriques ou présentant un handicap physique et/ou mental léger, etc.

Les différents milieux de vie qu'elle a mis sur pied, avant tout basés sur l'intergénérationnel et l'inter-problématiques, permettent à toutes ces personnes d'évoluer dans un environnement non-étiqueté, souple, ouvert, familial et individualisé.

Encore longue vie aux Trois Pommiers et aux nombreux projets que cette association a développé ou sera encore amenée à développer à l'avenir, à Etterbeek comme ailleurs !

i Les Trois Pommiers
02 640 30 54 - contact@lestroispommiers.be

*

* ENTRETIEN

Redécouvrez le plaisir de jouer à la ludothèque d'Etterbeek

Depuis 2019, la ludothèque d'Etterbeek est confortablement installée dans son nouveau nid, avenue du Préau 24. Après deux ans de crise sanitaire, l'équipe est heureuse de vous inviter à redécouvrir ses trésors six jours par semaine lors de ses permanences ou à l'occasion de ses soirées jeux. Partons à la découverte de cette véritable caverne d'Ali baba en compagnie de la présidente bénévole, Stéphanie Mantell, et de sa collègue ludothécaire, Brigitte Labarre.



Stéphanie Mantell
présidente bénévole
de la ludothèque



Brigitte Labarre
Ludothécaire



Depuis combien de temps existe notre ludothèque et comment a-t-elle évolué ?

Stéphanie Mantell : L'origine de notre ludothèque remonte à 1976. À l'époque, une ludothèque itinérante avait traversé notre commune et cela a donné l'idée à quelques passionnés bénévoles, comme Marie-Paule Brixhe, de la pérenniser. À l'époque, la commune avait mis à disposition de cette petite équipe le local de l'avenue d'Auderghem. Petit à petit, des agents communaux ont été mis à la disposition de la ludothèque. Depuis 2019, nous occupons nos nouveaux locaux avec beaucoup de place pour jouer en salle et pour choisir des jeux à emprunter. L'équipe se compose désormais de deux ludothécaires à temps plein et d'une dizaine de bénévoles.

Quel est le rôle de ces bénévoles et êtes-vous encore à la recherche de nouveaux volontaires ?

Brigitte Labarre : Nos bénévoles nous soutiennent dans de multiples tâches en fonction de leurs capacités. Cela va de l'aide à la gestion du lieu en passant par la réparation de certains jeux ou leur plastification jusqu'à l'animation de tables de jeux. Certains aiment conseiller nos emprunteurs, nous donnent leurs avis sur le choix de nouveaux jeux ou

nous aident à tenir des stands lors d'événements festifs. Les personnes désireuses de nous aider peuvent toujours prendre contact avec nous.

Comment la ludothèque assure-t-elle son ancrage dans la commune et avez-vous de nouveaux projets en la matière ?

S.M. : Le fait d'être intégré à la Maison des Enfants nous permet d'avoir un contact très facile avec l'ensemble des jeunes fréquentant les différentes associations présentes au sein de cette structure comme l'école des devoirs ou la Ligue des familles. Mais nous travaillons également avec des écoles et crèches situées sur la commune. À titre d'exemple, les étudiants de la section Animation de l'école Saint-Julien sont venus à la ludothèque dans le cadre d'un projet créatif autour du jeu. À l'avenir, nous aimerions travailler davantage avec les écoles primaires et secondaires de la commune. Nous pourrions même proposer des animations dans les classes.

Quels genres de jeux les visiteurs peuvent-ils trouver à la ludothèque et comment choisissez-vous les nouveaux jeux qui entrent dans votre catalogue ?

B.L. : Nous avons plus de 2000 jeux et jouets. Nous proposons des jeux pour tous les

âges, des jeux de société mais aussi des jeux d'adresse, des jeux de coopération, des jeux de rôle, des jeux de stratégie et même des grands jeux en bois pour les événements. Le tout à des prix très abordables. Tous ces jeux sont disponibles sur notre catalogue en ligne. Nous avons également des malles à jeux pour les écoles de devoirs et les associations d'Etterbeek travaillant dans le secteur de la cohésion sociale.

S.M. : Nous avons plusieurs manières de sélectionner de nouveaux jeux : sur les conseils de nos bénévoles ou de nos visiteurs bien sûr, mais aussi en participant à des initiatives comme « La sélection du Label ludo » organisée par l'association des ludothèques, de promotion culturelle et des sciences et techniques du jeu (Ludo asbl). Cette initiative nous permet de découvrir des jeux récents et les membres de la ludothèque ont le loisir de voter pour les meilleurs d'entre eux. Une véritable aubaine pour les amoureux des jeux.

*

Des activités à noter dans votre agenda

Depuis le mois de septembre, la ludothèque a repris l'habitude d'organiser une fois par mois **des soirées jeux pour les familles** comme pour les adultes. La prochaine soirée jeux est prévue le **vendredi 25 novembre, de 18h à 22h30, à la ludothèque.**

Autre moment fort attendu avec impatience par les enfants d'Etterbeek : **la fête de Saint-Nicolas** aura lieu cette année le **samedi 3 décembre, entre 10h30 et 12h.** Elle est organisée par la Maison des Enfants et promet un moment de magie aux plus petits.

i Ludothèque d'Etterbeek
Avenue du Préau, 24
02 642 90 22
Ludothèque-etterbeek@skynet.be
Page Facebook : Ludothèque d'Etterbeek

*

Trottinettes sur l'espace public : tout n'est pas permis !



Vincent De Wolf
Bourgmestre

Depuis le 1^{er} juillet 2022, le Code de la route a intégré des règles plus strictes relatives aux engins de déplacements motorisés comme les trottinettes électriques qui en sont le symbole le plus connu. Cette modification permet au service de police de pouvoir intervenir plus facilement et de sanctionner les comportements dangereux. Lors d'une première action, le 6 juillet dernier, 79 conducteurs ont été contrôlés, et nos agents ont dressé 12 procès-verbaux.

Déjà en 2019, le Bourgmestre Vincent De Wolf avait pris l'initiative de rédiger une ordonnance de police qui, dans les grandes lignes, permettait aux policiers de disposer d'un outil pertinent pour lutter contre le stationnement anarchique et les comportements dangereux. Bien que cela ait pu être fort utile, la période post-COVID a vu l'utilisation de ces engins s'amplifier dans l'espace public. La multiplication des opérateurs et des modes de transports actifs en libre-service révolutionne en effet nos façons de nous déplacer. Cependant, ces nouveaux modes de transports nous obligent également à réguler leur utilisation de façon responsable et respectueuse de l'espace public.

À court terme, le Bourgmestre a donc décidé de lancer des opérations spéciales, en favorisant une collaboration entre les gardiens de la paix, la police et également le service de la répression propreté de la commune, habilités à sanctionner. Le but : retirer de l'espace



public les trottinettes qui sont garées dans les endroits les plus problématiques comme les revêtements podotactiles qui aident les personnes malvoyantes à s'orienter pour traverser. De trop nombreuses trottinettes s'y retrouvent bien souvent. C'est le cas également des trottoirs étroits où poussettes ou personnes à mobilité réduite doivent redoubler de vigilance pour se frayer un chemin.

Après quatre opérations, une soixantaine de PV ont été dressés, des centaines de trottinettes



mal installées ont été retirées et stockées dans un local communal. Les opérateurs seront mis à l'amende et invités à changer de comportement.

À l'instar des opérations TRASH que nous organisons pour traquer les incivilités en matière de propreté, nous pensons que nous devons miser sur des opérations spectaculaires pour faire comprendre aux opérateurs, mais aussi aux usagers, qu'ils peuvent jouer un rôle dans l'amélioration de la lutte contre les incivilités.

*



40 dropzones d'ici le printemps et des opérateurs dans l'obligation de modifier leurs habitudes

« Je suis satisfait de la mise sur pied de ces opérations conjointes. Elles sont prometteuses, mais cela ne sera pas suffisant. Nous devons désormais passer la deuxième en forçant les opérateurs à circonscrire le dépôt des trottinettes à des endroits déterminés. La technologie le permet désormais. Nous sommes en discussion avec ces compagnies à ce propos. Nous avons proposé, en collaboration avec la police et le service de Mobilité, un maillage de la commune et identifié 40 endroits fixes qui feront l'objet d'un projet de dropzone », déclare le Bourgmestre Vincent De Wolf.

Ces quarante dropzones verront le jour au fur et à mesure d'ici le printemps. Cela permettra de voir apparaître un changement majeur dans les comportements des usagers, mais également des compagnies.

« Une réglementation régionale a été prise sur l'octroi des licences aux opérateurs, mais pas sur l'usage et la situation actuelle est intolérable. La Région travaille d'ailleurs sur un nouveau projet d'ordonnance qui se fait attendre. Aux communes de prendre les devants », conclut le Bourgmestre.

*

Crise énergétique : la commune soutient les commerces et les entreprises



Aziz Es
Échevin du Développement
économique et commercial

Comment faire face à la crise énergétique cet hiver ? Pour nos entreprises etterbeekaises comme pour la population, la question est sur toutes les lèvres. Dans ce contexte inédit, l'échevin du Développement économique et commercial, monsieur Aziz Es, s'engage à ce que la commune, comme ce fut le cas durant la période du COVID, accompagne le mieux possible nos indépendants dans la recherche de solutions face à cette crise.

La commune a toujours été un partenaire proactif pour accompagner ses indépendants, ses entreprises et ses commerces. Le plan de relance communal post-COVID à hauteur d'un million d'euros mis en place il y a deux ans pour venir en aide aux commerçants, les initiatives comme Innov'Ett et bientôt la création d'une agence immobilière commerciale en témoignent.

Aujourd'hui, nos entrepreneurs ont à nouveau besoin de nous. Des réponses doivent être apportées pour surmonter les coûts exponentiels de l'énergie et éviter de nombreuses faillites.

Montrer l'exemple

Tout est mis en place pour diminuer l'ardoise des coûts communaux en énergie et permettre ainsi le maintien de projets essentiels pour les Etterbeekois. Nos écoles, nos bibliothèques, notre centre des sports et les bureaux de l'administration sont dans une logique de sobriété énergétique.

Dès cet été, Vincent De Wolf était d'ailleurs le premier Bourgmestre à poser la question de savoir comment nos entités locales allaient faire face à la crise énergétique, à l'occasion de la Conférence des Bourgmestres. Cette demande a débouché sur des mesures concrètes relatives à la sobriété de l'éclairage public et son optimisation qui feront faire des économies aux pouvoirs publics locaux.

Du côté des commerces, de nombreux indépendants redoublent d'ingéniosité pour réduire leurs coûts. Mais les plus petites entreprises ont besoin d'un véritable coup de main pour trouver l'équilibre entre revenus et maintien d'une clientèle.

Le compromis sur les illuminations de fin d'année

« La période de fin d'année sera cruciale pour nos commerces. À la suite d'une concertation avec les associations de commerçants, il est apparu qu'il était à la fois nécessaire de sauver les fêtes tout en réduisant le coût des illuminations. Sur le terrain, la période des éclairages de fin d'année sera réduite par rapport à l'an dernier, mais l'attrait de nos quartiers commerçants sera maintenu », explique Aziz Es.



Concrètement, la période ira du 8 décembre au 8 janvier et les horaires journaliers seront légèrement diminués, notamment les soirs où les commerces sont fermés.

Concrètement, les commerçants et artisans locaux qui le souhaitent peuvent demander une prime communale visant à soutenir leur activité. Ce plan de revalorisation est composé de trois primes répondant aux besoins des entrepreneurs. Elle est fixée à 60% du montant du projet avec un maximum de 1000 euros par prime et jusqu'à 1500 euros si le projet participe à des objectifs en matière de transition écologique. Chaque entrepreneur a l'opportunité de solliciter une prime par année civile.

Des primes existent déjà pour les commerçants

En mars 2020, à l'initiative de l'échevin Aziz Es, le Conseil Communal a adopté à l'unanimité un « plan de revalorisation des commerçants et artisans de proximité ». Il a été décidé qu'un budget annuel de 100 000 euros soit consacré à celui-ci.

Vous pouvez retrouver toutes les informations à ce sujet en ligne sur le site d'Etterbeek.

Service Développement économique et commercial
Hôtel communal - Avenue des Casernes 31/1
02 627 23 24 - economie@etterbeek.brussels



Un montant de 250.000 € débloqué pour novembre et décembre

Malgré un contexte économique difficile, une prime unique sera offerte aux petites entreprises qui en font la demande.

Le principe est simple : donner un chèque qui permettra de soulager en priorité les factures d'énergie.

« L'idée est de venir en aide, à l'instar de la création des chèques Broebels aux commerces et artisans de proximité, aux coiffeurs, boulangers, bouchers, horeca de la commune qui ont du mal à joindre les deux bouts », conclut monsieur Es.

Dès la mi-novembre, le guichet unique du développement économique et commercial recevra ces demandes de prime. Vous pourrez retrouver toutes les informations à ce sujet en ligne sur le site d'Etterbeek.



* L'ACTION POLITIQUE

Verdurisation des cours d'école : les plans sont finalisés à Claire-Joie et à la Farandole



Karim Sheik Hassan
Échevin en charge de l'Espace public

Un an après le lancement de l'opération Ré-Création, les deux écoles etterbeekoises sélectionnées pour participer au projet régional disposent d'un plan de leur future cour. L'objectif est simple : il s'agit d'améliorer le bien-être des enfants. Pour ce faire, les cours de récréation sont repensés, avec l'aide d'un cabinet d'architectes spécialisés. Au fil d'un processus participatif impliquant les enseignants et les directions, mais aussi les élèves et leurs parents, les besoins et les envies de chacun.e sont clarifiés : il faut davantage de verdure, de lien entre les classes et les groupes d'âge et de possibilités de jeux.

Les écoles etterbeekoises souffrent en effet du manque de places disponibles dans les espaces récréatifs, mais aussi du phénomène d'îlot de chaleur, et de la rétention du bruit encore accentuée par des cours presque entièrement bétonnées. La place accordée aux jeux de ballon (et surtout au football) engendre ou renforce les inégalités, et ne permet pas à tou-te-s les élèves de s'épanouir pleinement.

Pour répondre aux demandes de tou-te-s, les plans validés incluent des espaces verts, parfois arborés ; des endroits calmes, pour permettre aux enfants qui le souhaitent de s'isoler un instant ; davantage d'espace consacré au jeu libre ; des potagers ou des espaces dédiés à la classe extérieure. Dans le cas de la Farandole, un chemin d'eau ludique suivant le parcours d'un ruisseau souterrain offrira également de nouvelles possibilités de jeu et d'exploration.

Tous ces éléments permettront de sensibiliser à la nature, aux changements climatiques et à l'importance de préserver la biodiversité, ainsi qu'à l'égalité entre les genres. Dans le cas de l'école Claire-Joie, qui regroupe classes maternelles et primaires, la séparation de ces niveaux s'efface également, au profit d'une cohésion renforcée entre petits et grands.



Passation de pouvoirs chez Ecolo



Après quatre ans de bons et loyaux services, il est temps pour Françoise de Halleux de passer la main. Dès le Conseil Communal de ce mois de novembre, Pieterjan Vanden Boer prendra en charge les compétences de la Transition Écologique, de la Santé et de l'Égalité des genres et diversité. « Je me réjouis de rejoindre une équipe dynamique, au service de tou.te.s les Etterbeekoises. » affirme le nouvel échevin. « *Beaucoup de projets contenus dans l'accord de majorité peuvent encore être réalisés d'ici deux ans* », continue-t-il.



* ACTU

La mobilité : pourvu qu'elle soit douce pour tout le monde !

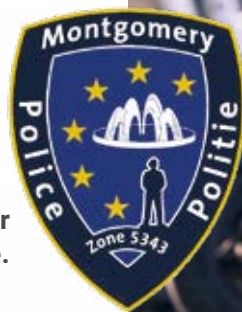
Les trottinettes électriques font désormais partie de notre environnement de même que d'autres engins de déplacement motorisés tels que les monoroues, les hoverboards et les segways... Pour les uns, c'est une aubaine pour se déplacer dans un milieu urbain de plus en plus congestionné, pour les autres c'est une source d'irritation, voire une cause d'insécurité routière.

Ces engins doivent évidemment répondre à des règles. Et c'est le rôle de la police de les faire connaître et respecter. Depuis le 1^{er} juillet 2022, le code de la route s'est adapté à ces nouveautés afin d'assurer la sécurité de tous et toutes.

- Il est ainsi interdit d'utiliser ces engins si on n'a pas atteint l'âge légal de 16 ans, à l'exception des zones de jeux, piétonnes, résidentielles et réservées (Ravel).
- Les trottinettes ne peuvent accueillir qu'une seule personne.
- Ces utilisateurs sont assimilés à des cyclistes, les usagers de ces nouveaux engins de déplacement ont l'interdiction formelle de rouler sur le trottoir.

- Le stationnement de l'engin de déplacement doit se faire dans les zones de stationnement adaptées ou prévues au moyen d'une signalisation spécifique et instaurées à cet effet par les autorités communales ou régionales. En l'absence de cette signalisation, le stationnement sur le trottoir est autorisé à condition que l'engin ne gêne pas le passage des autres usagers.

Cette mise à jour du code de la route se rajoute aux règles déjà existantes telles que la vitesse maximale de 25 km/h. Si le port du casque n'est pas obligatoire, celui-ci est fort recommandé. La commune d'Etterbeek a d'ailleurs récemment pris une série de mesures pour combattre ces nuisances (voir article page 6).



Et que fait la police ?

Soucieuse de faire respecter ces règles, notre zone de police a déjà effectué plusieurs opérations de contrôle de ces engins de déplacement motorisés. Lors de ces contrôles, statiques ou volants, tant les conducteurs que leurs engins de déplacement sont contrôlés (âge, taux d'alcoolémie, vitesse, conformité technique des engins, etc.). Plusieurs PV ont été établis et des saisies ont été effectuées.

*

Projet « Miriam » : une aide sociale sur mesure aux femmes isolées avec enfants

Le CPAS d'Etterbeek propose un accompagnement intensif, holistique et sensible au genre aux mamans en situation de monoparentalité.

De nombreuses familles peuvent un jour faire face à une situation de pauvreté. La réalité montre que celle-ci touche encore plus durement les familles monoparentales.

Par exemple, des difficultés financières peuvent rendre difficile voire impossible l'accès aux services d'une crèche. Le parent manque alors de temps pour ses démarches dans la perspective d'un projet d'intégration socio-professionnel et risque, petit à petit, de glisser vers l'isolement avec son enfant.

Dans 90% des cas, le parent qui se trouve confronté à pareille situation est une femme.

Sur base de ces deux constats et en collaboration avec des partenaires sociaux, le CPAS développe des aides spécifiques adaptées aux mamans en situation de monoparentalité qui dépendent de l'action sociale. Ces aides sont déployées à travers le projet « Miriam ».

L'objectif est de permettre aux mamans de récupérer, matériellement et psychologiquement, davantage de pouvoir pour agir sur leurs conditions sociales et économiques.

L'accompagnement proposé s'articule sur deux axes complémentaires : l'individu et le groupe. Au-delà des entretiens, une série d'ateliers collectifs sont organisés en collaboration avec plusieurs partenaires du CPAS.

Ces entretiens et activités collectives visent l'autonomisation des personnes en leur offrant la possibilité de briser leur isolement social, de retrouver et de renforcer leur confiance en elles et en les informant sur toutes les aides sociales disponibles.

Projet Miriam
02 627 23 87

*

Triple mise à l'honneur au conseil communal



Trois agents du CPAS ont été honorés pour bravoure lors du conseil communal du 26 septembre.

Claude Verhoeven, Aly Minega et Jérôme Slock travaillent à la résidence Beauport, la maison de repos située chaussée de Wavre. Ils sont présents sur place le 2 septembre, tôt le matin, lorsqu'une dame pénètre dans le hall d'accueil. Vêtue d'un pyjama, pieds nus et très agitée, elle n'est manifestement pas dans son état normal et, une fois entrée, s'en prend violemment à deux infirmières. Elles sont toutes les deux blessées et rien ne semble pouvoir calmer la dame, toujours menaçante.

Jérôme est conseiller en prévention et a assisté à la scène sur un écran de surveillance, il se précipite dans le hall et ils doivent s'y mettre à trois, avec Claude et Aly, pour parvenir à maîtriser la forcenée en attendant la police. Une fois sur place, les policiers devront même appeler d'autres collègues pour leur prêter main forte ainsi que le SIAMU pour lui administrer une dose de calmants.

Quoi qu'il en soit, sans l'intervention des agents du CPAS, il y a fort à parier que la dame aurait pu mettre en danger d'autres membres du personnel ou les pensionnaires. On peut donc parler d'un véritable acte de bravoure que le conseil communal a, en toute logique, voulu mettre à l'honneur.

*

* ACTU EN BREF



Carton plein pour le bal de la commune !

L'ambiance était au rendez-vous lors de cet événement attendu de longue date organisé le 8 octobre dernier au centre des sports. Et pour cause : cette édition marquait le grand retour du bal d'Etterbeek, suspendu depuis un peu plus de deux ans en raison de la crise du Covid-19. Après un délicieux repas, le public a pu se déhancher sur les rythmes endiablés des reprises du groupe Mister Cover, après quoi un DJ set a pris la relève pour permettre à la fête de continuer jusqu'aux petites heures du matin.

*



Etterbeek rebaptise l'esplanade de l'hôtel communal en hommage à Mahsa Amini

Lundi 17 octobre, la commune a inauguré une bache à la mémoire de Masha Amini ainsi qu'une plaque de rue qui sera placée temporairement dans l'espace public.

Un mois plus tôt, cette jeune femme décédait en Iran suite à son interpellation par la police pour « *port de vêtements inappropriés* ».

Cet événement a suscité l'indignation de la communauté internationale et la mobilisation de nombreux citoyens aux quatre coins du monde.

Face à l'oppression structurelle que subissent les femmes iraniennes, dans leur pays, la commune d'Etterbeek souhaite joindre sa voix à cette indignation et afficher son soutien envers ces femmes et ces hommes qui se battent pour leur liberté.

*



Deux mois d'activités pour libérer la parole

Dimanche 2 octobre, le coup d'envoi de l'Automne des Solidarités a été donné à l'hôtel communal lors d'une inauguration festive au cours de laquelle le public a pu participer à toute une série d'animations. Organisée à l'initiative des services Cohésion sociale et Solidarité internationale, en collaboration avec le tissu associatif local, l'édition 2022 de cet événement a pour thème « La voix est libre » et s'étalera sur deux mois. De nombreuses activités (ateliers créatifs, expositions, conférences, séances de cinéma, etc.) vous attendent donc encore dans ce cadre jusqu'au 2 décembre !

*

Retour en force pour le Parcours d'Artistes !

La 5^{ème} édition du Parcours d'Artistes d'Etterbeek a animé notre commune durant le week-end des 7, 8 et 9 octobre.

De nombreux artistes y ont participé et des centaines de visiteurs sont venus admirer leurs œuvres. Vivement la prochaine édition qui aura lieu dans deux ans !

*



Opinions



À toutes les femmes d'Etterbeek et du monde

Anne Vandersande
Cheffe de groupe



Le 25 novembre prochain, c'est la journée internationale de lutte contre les violences faites aux femmes. Selon l'organisation mondiale de la santé, 35 % des femmes dans le monde ont

été victimes de violences physiques ou sexuelles et 38% des meurtres commis à l'égard des femmes le sont par leur partenaire. Des chiffres vertigineux. Pour lutter efficacement contre les violences et prévenir les féminicides, les pouvoirs publics doivent placer cet enjeu au cœur de leurs priorités.

Etterbeek se caractérise par une série de politiques volontaristes en la matière, parfois peu connues. Saviez-vous que le Bourgmestre et le Président du CPAS étaient à l'initiative de la création d'une AIS spécialement dédiée à l'accueil de femmes victimes de violences ? Cet endroit, occupé en permanence, est anonyme et permet de protéger de nombreuses femmes ainsi que leurs enfants.

La commune et la zone de police travaillent par ailleurs sur un projet visant à améliorer la prise en charge des femmes qui se rendent au commissariat pour ces motifs : amélioration des espaces pour accueillir les enfants, locaux spécialement dédiés à cette problématique et formation de l'ensemble du corps de police. Sans oublier des campagnes de sensibilisation qui verront le jour prochainement et qui s'inscrivent dans la mise en place du plan d'action « Istanbul » voté par le Conseil communal et piloté par le Bourgmestre.

Comme un symbole, l'hommage communal à Mahsa Amini nous rappelle également, en ce mois de novembre, que la lutte pour l'émancipation des femmes doit se poursuivre. Le slogan « femmes, vie, liberté » scandé le jour de l'inauguration de l'esplanade résonne très fort dans nos cœurs. Pour les femmes d'Etterbeek et pour celles du monde entier.



Cette édition fait la part belle aux femmes !

Françoise Duvosquel
Conseillère communale



Telle sa Majesté la Reine Mathilde, qui nous a honoré de sa présence lors de sa visite d'associations œuvrant au bien-être mental, beaucoup

de femmes se mobilisent pour leurs proches et pour des causes qu'elles trouvent justes. Elles font émerger une société meilleure où écoute, solidarité et respect s'imposent face aux pratiques égoïstes et compétitives. Nous pensons aussi à l'Iranienne Mahsa Amini, victime du régime dictatorial et misogyne de son pays : nous saluons la décision de nommer l'esplanade de l'Administration Communale en son honneur.

Pourtant, les femmes et les filles rencontrent encore trop de difficultés dans leur quotidien. Discriminations, violences sexistes, "taxe rose", charge mentale au sein du couple,...

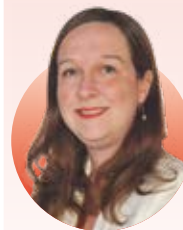
Le groupe Ecolo-Groen encourage tout ce qui facilite l'émancipation des femmes. Nous nous réjouissons donc du projet Miriam, qui soutient les mamans solos en situation précaire.

Et nous applaudissons d'autant plus fort quand ces mesures s'inscrivent dans un idéal d'écologie, comme les primes etterbeekoises aux protections hygiéniques lavables ! Bravo à Françoise de Halleux pour cette réalisation et bienvenue à son successeur Pieterjan Vanden Boer !



Comment le CPAS peut vous aider dans cette crise énergétique ? Quelques beaux exemples

Myriam Gistelincq
Conseillère CPAS pour PS-Vooruit



Alors que nous venions de traverser le pire de la période COVID-19, voici qu'une nouvelle crise émerge : la crise énergétique. Chaque jour, nous

regardons avec anxiété notre boîte aux lettres dans l'attente de notre facture énergétique. Bien que les solutions à cette crise viennent avant tout des niveaux européens et fédéraux, nous devons pouvoir agir au niveau local.

Nous sommes donc heureux de pouvoir annoncer que le CPAS va verser une prime énergétique. La prime s'élève à 100 euros pour tous les ménages soutenus par le CPAS et les ménages dont les revenus annuels du ménage ne dépassent pas le montant du revenu d'intégration sociale majoré de 25 %. Elle complète donc les mesures de soutien existantes comme le tarif social.

En plus de la prime énergétique, il est important de mettre en lumière d'autres initiatives du CPAS. En raison des factures d'énergie particulièrement élevées, les gens ont automatiquement moins de moyens financiers pour l'éducation, la nourriture et la santé. En septembre, le CPAS a donc accordé une prime « rentrée des classes » (de 22 à 90 euros) aux familles étant dans les mêmes conditions de revenus.

Pour terminer, je voudrais également aborder le sujet de notre épicerie sociale « l'Espace Libellule ». Des centaines d'habitants d'Etterbeek peuvent y faire leurs courses à des prix très abordables. La prime énergétique et la prime « rentrée des classes » ne sont bien sûr que quelques gouttes d'eau dans la mer mais je suis convaincue que dans de nombreux cas, elles font une différence.



Les Engagés
POUR UNE SOCIÉTÉ RÉGÉNÉRÉE

À quand les « drop zones » pour trottinettes ?

Stéphanie Lange



Derrière les réjouissances que suscite l'essor du vélo se trament deux enjeux qui mobilisent notre vigilance : une nécessaire attention aux personnes qui n'ont pas (ou plus) la forme physique pour enfourcher un vélo ou emprunter un métro, et l'obligation de penser la ville pour éviter les longs déplacements.

Le premier enjeu signifie qu'il faut reconnaître à la voiture les vertus de sécurité et de services qu'elle assure à une partie de la population. À contre-pied d'un discours culpabilisateur, repensons positivement sa place dans l'espace urbain, quitte à renforcer les formules de voitures partagées et les services d'aide aux déplacements. Le second enjeu se décline dans l'organisation de la ville : les services de base (commerces, services de santé, écoles...) doivent être proches du citoyen. Car le déplacement le plus accessible, le moins cher et le meilleur pour la santé, reste la marche à pied. C'est donc un enjeu urbanistique majeur, de long terme, qui participe à la lutte contre l'étalement urbain, source de désastres écologiques.

Reste enfin à assurer le respect des règles de base : le stationnement anarchique des trottinettes tout comme le non respect des feux de signalisation ne sourit à personne.

Ce n'est qu'en répondant à ces impératifs de solidarité à l'égard des personnes fragilisées, de réorganisation de la ville, et du respect des réglementations que l'on pourra parler d'une véritable politique d'apaisement. Parole de cycliste quotidien !



« Baisse des températures, pas qu'un phénomène climatique »

Mélanie Amrani



L'hiver est à nos portes et c'est donc sur fond de ces difficultés bien installées dans la population que la hausse des prix de l'énergie a frappé ceux qui l'étaient déjà mais a aussi étendu les dégâts à d'autres publics. Les revenus issus du travail ne suffisent plus à garantir une protection contre cette crise.

La sobriété énergétique est une nécessité et la commune doit jouer un rôle moteur dans ce domaine. Des initiatives telles que la mise en place d'achats groupés a déjà été établie pour y faire face. Nous espérons que de futures mesures continueront en ce sens et permettront de garantir également le bien-être de chacun. Dans le cadre de l'aménagement du territoire, la sobriété énergétique est également de mise mais elle doit malgré tout garantir le bien-être et la sécurité des citoyens.

Dernier rempart d'aide sociale, les CPAS sont également vivement sollicités. Cette institution accueille un public plus large et diversifié. Face à cette hausse, une pénurie d'assistants sociaux. Les CPAS sont confrontés à une série de crises sociales et doivent faire face à de nouvelles missions. Certes, les différents niveaux de pouvoir sont intervenus financièrement auprès de ces institutions mais pas de manière structurelle. Nous plaçons pour une augmentation des effectifs car cette pénurie menace l'accès aux droits de chacun et la commune d'Etterbeek, ayant la tutelle, doit y être attentive pour endiguer la pauvreté.

* AGENDA

ANIMATION ET FESTIVITÉS**Dimanche 18 décembre**

Concert de Noël organisé par l'Arche asbl (Lou B. et Cé-cile Lastchenko avec la chorale d'enfants Arc-en-sons)

Eglise Saint-Jean Berchmans
(24 boulevard Saint-Michel) – 15h
Gratuit (- 12 ans) – 10 € (étudiant/handicapé) –
15 € (tarif normal) – 25 € (soutien extra)
info@larche.be – larche.be

COHÉSION SOCIALE ET SOLIDARITÉ INTERNATIONALE**Dimanche 27 novembre**

Brocante organisée par l'asbl l'Arche Bruxelles (artisanat réalisé par les bénéficiaires de l'association)

Centre de jour « Le Grain » (23, rue de Chambéry) – 11h à 17h
02 629 01 80 – info@larche.be

Jusqu'au 2 décembre

Automne des Solidarités – Nombreuses activités organisées autour du thème « La voix est libre »

Différents lieux à Etterbeek et dans les alentours
02 627 23 72 – cohesion.sociale@etterbeek.brussels

CULTURE**Jeudi 17 novembre**

Café citoyen sur le thème de « La culture des Solidarités en Belgique »

Senghor (366, chaussée de Wavre) – 19h à 21h
02 627 23 57 – culturefrancophone@etterbeek.brussels

Samedi 19 novembre

Cuisinéma: Cuba – « Lista de Espera » (VOstNL)

Découverte de la culture cubaine via la dégustation de spécialités locales et la projection d'un film
GC De Maalbeek (118, rue Général Leman) – 18h à 22h
5 € / 2 € (Paspatoe tegen kansentariet)
02 734 84 43 – demaalbeek@vgc.be – www.demaalbeek.be

EGALITÉ DES GENRES ET DIVERSITÉ**Vendredi 18 et samedi 19 novembre**

11^{ème} édition du ciné-club « Elles s'engagent »

Projection de fictions et de documentaires autour de l'engagement de femmes dans différents domaines
18/11 : « Beyond the Visible » & « Hive »
19/11 : « Silence Radio » & « The Perfect Candidate »
Cinéma Vendôme (18 chaussée de Wavre – 1050 Ixelles)
17h45 (accueil) + film et débat à 18h15 et 20h30
Réservation souhaitée
02 627 27 54 – 0477 32 26 32 – egalite@etterbeek.brussels

**Vendredi 25 novembre**

Action « Chaussures rouges »
Installation artistique dans le cadre de la Journée internationale de lutte contre les violences faites aux femmes

Place Jourdan – 11h à 20h
02 627 27 54 – egalite@etterbeek.brussels

**FAMILLE ET JEUNESSE****Samedi 26 novembre**

Brocante organisée par la Ligue des Familles (vêtements d'enfants, matériel de puériculture, jouets, etc.)

Cour de l'école Sainte-Anne (7, rue Bruylants) – 14h à 16h30
Emplacements : 5 € (membre Ligue des Familles) / 12 € (non-membre)
0478 02 72 31 – etterbeek@liguedesfamilles.be

Samedis 26 novembre et 10 décembre

Play-Café – Rencontre parents/enfants autour d'un thème spécifique avec jeux, partage de conseils, etc.

26/11 : Peuter-yoga (séance de détente et de relaxation)
10/12 : Prikkelparcours (parcours de stimulation)
GC De Maalbeek (118, rue Général Leman) – 10h à 12h –
Pour parents et enfants de 0 à 4 ans
02 734 84 43 – demaalbeek@vgc.be
www.demaalbeek.be

**PARTICIPATION****Chaque mercredi jusqu'à la fin de l'année**

Tables de conversation (FR & EN) organisées à l'initiative de la communauté In'Etterbeek

Hôtel communal (31/1 avenue des Casernes) – 18h30 à 20h
02 627 23 30 – participation@etterbeek.brussels

PRÉVENTION**Mardi 6 décembre**

Conférence sur « Les phénomènes criminogènes »

Maison de la Prévention (53 rue Général Tombeur) –
17h à 18h30
02 737 02 06 – contact@etterbeek-prevention.be

PROPRETÉ PUBLIQUE**Samedis 26 novembre et 17 décembre**

Déchetterie mobile – Dispositif itinérant de collecte d'encombrants ménagers

26/11 : avenue Nestor Plissart – 9h à 14h
17/12 : avenue du 2^{ème} Régiment de Lanciers – 9h à 14h
0800 25 755 – proprete@etterbeek.brussels

**TRANSITION ÉCOLOGIQUE****Jeudi 17 novembre**

Atelier « De la fourche à la fourchette » – « Produire ses chicons, c'est facile ! »

Jardins Participatifs (171-173 avenue Nouvelle) – 15h à 17h
02 627 27 85 – etterbeek.durable@etterbeek.brussels

Samedi 19 novembre

Atelier « Un verger au fil des saisons » – Taille et multiplication des petits fruits + distribution aux participants

Jardins Participatifs (171-173 avenue Nouvelle) – 10h30 à 15h
02 627 27 85 – etterbeek.durable@etterbeek.brussels

**Jeudi 24 novembre**

Atelier « L'art du compostage » – Découverte de la technique du vermicompostage

Activité organisée via vidéoconférence – 19h à 21h
02 627 27 85 – etterbeek.durable@etterbeek.brussels

**Dimanche 11 décembre**

Repair Café – Aide à la remise en état d'objets défectueux et/ou hors d'usage

GC De Maalbeek (97 rue du Cornet) – 14h à 17h
repaircafe1040@gmail.com

**Jusqu'au 30 avril 2023**

Enquête publique – Plan régional de gestion de l'eau 2022-2027

Pour participer : environnement.brussels
02 775 75 75 – info@environnement.brussels

VIE POLITIQUE**Lundis 7 novembre et 19 décembre**

Conseil communal

Hôtel communal – Salle Christian Debaty (31/1 avenue des Casernes) – 20h
02 627 23 22 – secretariat@etterbeek.brussels